

GAZETA GMINY **MICHAŁOWICE**



www.e-michalowice.pl

www.ckip.com.pl



Wesołych Świąt

WAŻNE TELEFONY



**Urząd Gminy
Michałowice**
fax 12 388 50 35
e-mail: sekretariat@michalowice.malopolska.pl

Urząd Stanu Cywilnego 12 388 50 44

**Centrum Kultury
i Promocji** 12 388 50 71

**Gminny Ośrodek
Pomocy Społecznej** 12 388 87 70

**Zakład Wodociągów
i Kanalizacji** 12 388 87 71

Zakład Energetyczny 12 388 11 09
Awarie wew. 30

**Zakład Gazowniczy
Pogotowie Gazowe** 992

Policja
Komisariat w Zielonkach 12 285 01 07

**Niepubliczny Zakład
Opieki Zdrowotnej
„MEDEA”**
w Michałowicach 12 388 51 99

**Spółdzielnia
Kółek Rolniczych** 12 388 50 31

Wydawca i Redakcja Gazety Gminy Michałowice

Dwumiesięcznik:

Centrum Kultury i Promocji

32-091 Michałowice, Plac Józefa Piłsudskiego 1

tel. 12 388 50 71, fax 12 388 50 35

e-mail: ckip@michalowice.malopolska.pl

www.michalowice.malopolska.pl

www.ckip.com.pl

Za treść ogłoszeń Redakcja nie ponosi odpowiedzialności.

Redakcja zastrzega sobie prawo skracania artykułów,
korespondencji i zmiany tytułów.

Tekstów nie zamówionych nie zwracamy.

REKLAMA I OGŁOSZENIA: mnow@michalowice.malopolska.pl

Redaguje zespół:

Mirosław Warcholek – Redaktor Naczelny

Adrianna Siudek-Kura

Magdalena Nowak

Karolina Majchrzak-Ścibor

Przygotowanie do druku i druk:

Wydawnictwo »Czuwajmy«

32-091 Michałowice, ul. Ks. Mariana Pałęgi 41

tel./fax 12 388 53 80 www.czuwajmy.com.pl

*Z okazji nadchodzących
Świąt Bożego Narodzenia
oraz Nowego Roku*

*życzę spokoju i radości,
wielu niepowtarzalnych chwil
spędzonych w rodzinnym gronie
oraz wszelkiej pomyślności
w realizacji zamierzeń życiowych
i zawodowych.*

Wójt Gminy Michałowice
Antoni Rumian

OGŁOSZENIA DROBNE

FILM – FOTOGRAFIA. Studio Mi-Ma,
tel. 601 47 84 47, 12 635 22 67, www.mima.hg.pl

GABINET STOMATOLOGICZNY

UMOWA Z NFZ, Raciborowice 126, budynek
szkoły, 2 p. Rejestracja tel. 502 594 494.

**KLUB
MAŁYCH
ODKRYWCÓW**

KLUB MAŁYCH ODKRYWCÓW
OFERUJE OPIEKĘ CAŁODZIENNĄ
DLA DZIECI OD
4 MIESIĄCA ŻYCIA DO 4 LAT.
ZAPRASZAMY DO ZAPOZNANIA
SIĘ Z OFERTĄ

UL. GALICYJSKA 24,
32-087 ZIELONKI
TEL. 509 246 368
KLUB@KLUBDLADZIECI.PL
WWW.KLUBDLADZIECI.PL

Oплата adiacencka to nie nowy podatek, ale sprawiedliwy udział mieszkańców w kosztach budowy infrastruktury

W dniu 27 października 2011 roku uchwałą nr XII/73/2011 Rada Gminy Michałowice ustaliła wysokość stawki procentowej opłaty adiacenckiej z tytułu wzrostu wartości nieruchomości, spowodowanego budową urządzeń infrastruktury technicznej.

Ponieważ wokół opłaty adiacenckiej narosło wiele mitów, chciałbym Państwu wyjaśnić na czym ona polega i w jaki sposób przewidujemy jej egzekwowanie w gminie Michałowice.

Na początek kilka słów o samej opłacie. Jest to obecnie, poza samoopodatkowaniem się poprzez referendum, jedyna prawna możliwość uczestniczenia mieszkańców w budowie infrastruktury technicznej. Wprowadza ją ustawa o gospodarce nieruchomościami, a Rada Gminy ustala jedynie jej stawkę procentową. Opłata adiacencka dotyczy jedynie infrastruktury budowanej z udziałem środków gminy. Nie będzie więc oczywiście pobierana w przypadku budowy gazociągu czy linii energetycznej. W gminie Michałowice będzie dotyczyła wyłącznie budowy wodociągów i kanalizacji. Opłatę można pobrać od inwestycji zakończonej po wejściu w życie uchwały, w okresie 3 lat od oddania inwestycji do użytkowania.

Opłatę adiacencką pobiera się od wszystkich nieruchomości, które mają techniczną możliwość podłączenia się do wybudowanej sieci. Nie dotyczy to oczywiście działek rolnych, na których nie można wznosić budynków i w związku z tym podłączyć ich do kanalizacji czy wodociągu. Opłata adiacencka jest ustalana na podstawie operatu, wykonanego przez uprawnionego rzeczoznawcę, który szacuje wzrost wartości nieruchomości, spowodowany budową infrastruktury.

Opłata adiacencka nie jest nowym podatkiem. Jest sprawiedliwym udziałem mieszkańców w budowie kanalizacji i wodociągów. Przez całe lata 90-te aż do roku 2006 mieszkańcy większości gmin w Polsce, także Michałowic, inwestowali własne pieniądze w budowę publicznej infrastruktury. Najpierw odbywało się to poprzez komitety budowy wodociągów/kanalizacji, następnie poprzez wnoszenie tzw. opłat przyłączeniowych. Te ostatnie zostały zakwestionowane przez sądy i od 2006 roku większość gmin ich nie pobiera. Jak więc wyraźnie widać, prawie przez całe ostatnie dwudziestolecie mieszkańcy naszej gminy ponosili koszty budowy infrastruktury. Wydaje się więc sprawiedliwe, by także teraz osoby, które

chciałyby korzystać z nowo budowanych sieci, dołożyły do nich swoją cegiełkę.

Jaka będzie wysokość opłaty? Jak wspomniałem powyżej będzie ona za każdym razem zależała od operatu szacunkowego. Na podstawie decyzji wydawanych w sąsiedniej gminie Zielonki szacujemy, że w gminie Michałowice powinna się wahać w okolicy 3000 zł. Jednocześnie jest to oczywiście duży wydatek, ale warto pamiętać, że opłatę adiacencką można rozłożyć na raty, nawet na 10 lat. Wydaje się, że 300 zł rocznie powinno być kwotą akceptowalną, tym bardziej, że osoby które podłączą się do kanalizacji odczuwają znaczącą ulgę w kosztach wywozu ścieków. Wywóz 10 m³ szamba kosztuje w granicach 170 zł. Za taką samą ilość ścieków odprowadzonych do sieci kanalizacyjnej zapłacimy około 60 zł. Zakładając miesięczne zużycie wody na poziomie 10 m³, widać, że w ciągu roku, dzięki podłączeniu do kanalizacji można zarobić ponad 1300 zł. Opłata adiacencka „zwróci się” więc w ciągu 2,5 lat.

Kwestia korzystania z nowej infrastruktury i zysków z tego wynikających jest też argumentem za dodatkowym obciążeniem mieszkańców w miejscowościach, gdzie budujemy kanalizację. Obecnie za te inwestycje płacą solidarnie wszyscy mieszkańcy gminy (w ramach środków z budżetu gminy), zarówno z Zagorzyc czy Węclawic – którzy jeszcze długo nie będą korzystać z nowych sieci – jak i Młodziejowic czy Michałowic, którzy wkrótce będą się mogli podłączyć do kanalizacji. Wydaje się więc sprawiedliwe, żeby ci ostatni mieszkańcy dołożyli do inwestycji trochę więcej.

Opłatę adiacencką będziemy chcieli naliczać wszystkim właścicielom, których nieruchomości będą miały możliwość przyłączenia się do sieci, przy czym planujemy duże rekompensaty (sięgające 100%) dla osób, które zgodziły się na poprowadzenie sieci przez ich działki. Jeżeli właściciel zgodzi się na ustanowienie służebności przesyłu, odpłatność za tę służebność powinna w dużej części zrekompensować opłatę adiacencką. W takim przypadku dla wszystkich osób, które mają sieci na własnych działkach opłata adiacencka nie będzie stanowiła dużego obciążenia.

Dzięki tym działaniom chcemy doprowadzić do pełnej regulacji prawnej nowo budowanych sieci.

Jarosław Sadowski
Zastępca Wójta Gminy Michałowice

Nowe tereny rekreacyjno-sportowe w Michałowicach i Zdzieszławicach

Plac zabaw przy Zespole Szkół w Michałowicach

Przed realizacją projektu placu zabaw odbyły się warsztaty w Zespole Szkół w Michałowicach. Celem warsztatów był realny udział dzieci i młodzieży w projektowaniu przestrzeni pod plac zabaw. Po uwzględnieniu szeregu wniosków z warsztatów, architektki



z Pracowni K. zaprojektowali innowacyjny plac zabaw. Sąsiedztwo budynku szkoły z jednej i terenów zielonych z drugiej strony oraz ukształtowanie terenu wpływają na atrakcyjność miejsca. Różnice poziomów i kształt działki naturalnie dzielą ten teren na kilka stref. Dolny taras, w części za szkołą, został przeznaczony dla małych dzieci. Jest to miejsce zabaw twórczych i konstrukcyjnych (tablica do rysowania, piaskownica), tematycznych (domek), dydaktycznych (tablice rozwojowo-edukacyjne) oraz ruchowych (szeroka zjeżdżalnia, ścianka wspinaczkowa).

Strefa dla dzieci starszych obejmuje taras środkowy oraz skarpe, łączącą go z tarasem dolnym. Zlokalizowano tam dwie długie zjeżdżalnie: rurową zamkniętą i otwartą oraz trap z liną do wspinania. Na tarasie środkowym zlokalizowano park linowy, hamaki oraz ławki do spotkań w mniejszych grupach. Kilka ławek umieszczono również na tarasie górnym, na skraju lasku.

Na dolnym tarasie znajduje się stół do gry w ping-ponga.

Taras dolny z górnym łączy schody oraz amfiteatr zlokalizowane od strony boiska szkolnego. Cały teren jest oświetlony i monitorowany przez 5 kamer.

Inwestycja kosztowała 207444 zł i została w całości sfinansowana z budżetu gminy Michałowice.

Plac zabaw będzie ogólnodostępny dla wszystkich mieszkańców od świtu do zmierzchu już od wiosny (na zimę część urządzeń została zdemonstrowana). Dojście do niego jest możliwe od strony budynku Urzędu Gminy (utrudnienia w postaci schodów) lub od strony ul. Jana Pawła II przez bramę do boiska sportowego.

Teren rekreacyjno-sportowy w Zdzieszławicach

Jesienią br. został także oddany do użytkowania teren rekreacyjno-sportowy w Zdzieszławicach. W ramach inwestycji wykonano boisko piłkarskie o wymiarach 30×44 m, boisko do siatkówki o wymiarach 7,9×15,95 m oraz bulodrom. Ogrodzony plac zabaw zawiera między innymi: zamek, karuzelę, chybótkę, huśtawkę, bujaki oraz piaskownicę. Dodatkowo odnowiono utwardzenie terenu parkingowego.



Całkowity koszt zadania wyniósł: 108962 zł z tego 58918 zł stanowi dotacja w ramach Programu Rozwoju Obszarów Wiejskich.

Piotr Krawczyk
Inspektor ds. architektury i budownictwa

Przekaż swój udział w podatku PIT gminie Michałowice

Już po raz kolejny chciałbym Państwa namówić do zgłoszenia w Urzędzie Skarbowym swojego miejsca zamieszkania w gminie Michałowice, tak by część podatku dochodowego od osób fizycznych, który Państwo płacicie wpływała do kasy naszej gminy.

Zgłoszenie nowego miejsca zamieszkania w Urzędzie Skarbowym nie wiąże się dla Państwa z **żadnymi niedogodnościami**. Nie wymaga zmiany zameldowania, wymiany dokumentów czy załatwiania innych spraw urzędowych. Jedyłą zmianą będzie zmiana właściwości Urzędu Skarbowego. Wszystkich mieszkańców gminy Michałowice obsługuje bowiem Drugi Urząd Skarbowy, mający swoją siedzibę przy ulicy Krowoderskich Zuchów 2 w Krakowie.

Udział w podatku dochodowym od osób fizycznych jest jednym z najważniejszych dochodów gminy Michałowice. Utrzymanie dynamiki jego wzrostu, jest tym istotniejsze, że budżety samorządowe czekają w najbliższych latach trudne chwile. Spadek wpływów z podatku od czynności cywilno-prawnych, opłaty planistycznej, pomysły ograniczenia możliwości zadłużania się forsowane przez ministra finansów, wszystko to może doprowadzić do znacznego spadku wydatków inwestycyjnych.

W roku 2012 udział gmin w podatku PIT wyniesie **37,26%**. Taki procent podatku, który płacicie Państwo do Urzędu Skarbowego, wraca następnie do gminy **według miejsca zamieszkania**. Jeśli więc w formularzu NIP, a następnie PIT jest wpisane tylko miejsce zameldowania w Krakowie, to właśnie tam trafiają Państwa podatki. Jeżeli natomiast obok miejsca zameldowania w Krakowie wskażemy miejsce zamieszkania w gminie Michałowice, wtedy podatek zostanie przekazany na rzecz gminy Michałowice.

Dlaczego poruszona kwestia jest taka ważna?

W 2010 roku wpływy z tytułu PIT wyniosły około 5,12 mln zł i stanowiły blisko 25% dochodów budżetu gminy Michałowice. Obecnie w naszej Gminie jest zameldowanych

ponad 8,5 tys. osób. Na podstawie liczby odbiorców wody szacujemy, że bez zameldowania mieszka w gminie Michałowice około 2 tysiące osób. Przez proste przeliczenie proporcji można obliczyć, że gminny udział w podatku dochodowym tych osób to około **1,2 mln zł**. Warto jednak zauważyć, że duża część zameldowanych mieszkańców to ludność rolnicza, natomiast mieszkańcy niezameldowani pracują raczej poza rolnictwem. W rzeczywistości więc kwota „utraconego dochodu” może być jeszcze wyższa.

Gdyby te dodatkowe **1,2 mln zł wpłynęły do budżetu naszej Gminy**, pozwoliłoby to na:

- budowę 3 km chodnika,
- nową nakładkę asfaltową na długości 4 km,
- montaż 300 szt. lamp ulicznych,
- budowę 1,5 km kanalizacji sanitarnej.

Żeby Państwa podatki trafiły do budżetu gminy Michałowice wystarczy wypełnić formularz **NIP-3 lub NIP-1** (dla osób prowadzących działalność gospodarczą) i zaznaczyć w nim **gminę Michałowice jako miejsce zamieszkania**. Formularz należy dostarczyć do Urzędu Skarbowego lub Urzędu Gminy Michałowice. Następnie przy corocznym składaniu PIT-ów należy wpisywać jako miejsce zamieszkania gminę Michałowice.

W razie pytań proszę o kontakt telefoniczny (12-388-57-40) lub poprzez e-mail: (jsad@michalowice.malopolska.pl lub podatki@michalowice.malopolska.pl).

Jarosław Sadowski
Zastępca Wójta Gminy Michałowice

37,26%
podatku dla
Twojej gminy



TAJEMNICZY GOŚĆ W URZĘDZIE GMINY

Uśmiechnięty Jegomość z białą długą brodą i workiem prezentów na plecach – Święty Mikołaj – któż go nie zna? W natłoku spraw Święty znalazł czas w mikołajowym grafiku i odwiedził 5 grudnia również dzieci z Gminy Michałowice. Zanim wyczekiwany gość pojawił się w Urzędzie Gminy, dzieci uczestniczyły w interaktywnym przedstawieniu „Sznurkowe skrzaty” w wykonaniu aktorów Teatru Koło. Po spektaklu, prezentującym zabawne perypetie uroczego skrzata Supelka, rozbawione i rozśpiewane dzieci powitały z wypiekami na twarzy Świętego Mikołaja, który zgodnie z tradycją dostał się do Urzędu przez komin i przywiózł

dla dzieci ogromny worek z prezentami. Spotkanie ze Świętym było dla dzieci ogromnym przeżyciem. Zachwycone podarunkami i mile spędzonym popołudniem pełne wrażeń wróciły do domów.

Redakcja



PIERWSZOKLASIŚCI W BIBLIOTECE

Uroczyste pasowanie pierwszoklasistów na czytelników stało się już tradycją w Bibliotece Publicznej Gminy Michałowice i jej filiach bibliotecznych w Raciborowicach i w Więclawicach. W tym roku mottem przewodnim tego wydarzenia było: „Dlaczego warto czytać?”. Odpowiedzi na to pytanie pomagała dzieciom szukać autorka książek dla najmłodszych pani Jolanta Reisch, która odwiedziła wszystkich pierwszoklasistów w naszej gminie. Na spotkaniach z nimi nie tylko popularyzowała czytelnictwo wśród najmłodszych, ale także opowiadała o swoich książkach: dlaczego i jak powstawały. Dzieci tworzyły własne niesamowite i nieprzewidywalne historie, tworzyły krótkie bajki i opowiadki, a także kolorowały postacie z bajek autorki. Po spotkaniu pierwszaki odwiedziły biblioteki, gdzie zapoznały się z zasadami korzystania z księgozbiorów. Po raz pierwszy miały możliwość wybrania i pożyczenia książki do domu. Z okazji pasowania na czytelnika otrzymały uroczyste karty zapisu do biblioteki oraz drobne upominki. Mamy nadzieję, że to wydarzenie zaprocentuje i najmłodszy czytelnicy polubią książki, bo przecież przekonali się, że warto czytać.

A „Dlaczego warto czytać” zwłaszcza dzieciom i zachęcać ich do samodzielnego czytania? Nikogo nie nastraja optymistycznie fakt, że prawie połowa dorosłych Polaków nie czyta żadnych książek, aktywności lekturowej nie przejawiają również młodsze pokolenia. Współczesne dzieci dorastają w ubogim językowo środowisku, kontakt z żywym słowem wyparła telewizja i Internet, których narzędziem nie jest język tylko obraz. Jeżeli chcesz więc przekazać swojemu dziecku to co najlepsze i zależy Ci, by się dobrze rozwijało, a także nie miało problemów w szkole, nie wystarczy tylko wychowanie w oparciu o nowoczesne metody lansowane w wielu podręcznikach dla rodziców. Zachęć swoje dziecko do czytania. To właśnie w książkach mały człowiek znajdzie wskazówkę, w jaki sposób zbudować swój własny system wartości.

Jak zauważył Umberto Eco, „kto czyta książki, żyje podwójnie”. Postarajmy się więc, aby dzieci miały możliwość wyboru i dążmy do tego, by polubiły literaturę.

Anna Boczkowska

Dyrektor Gminnej Biblioteki Publicznej w Michałowicach

HYDRO TECHNIK

Piotr Chmiel
Narama 98
32-095 Iwanowice
tel. 012 357 57 44
kom. 0784 463 437

SPECJALIZACJA:

- kotłownie - gazowe, węglowe, mialowe, eko, groszek, bio masy
- wykonawstwo nowych instalacji oraz przeróbki i unowocześnienie tradycyjnych systemów
- wykrywanie nieszczelności instalacji gazowych
- system centralnego odkurzenia
- instalacje sprężonego powietrza
- stacje uzdatniania wody
- kominki z płaszczem wodnym

SPRZEDAŻ ART. INSTALACYJNYCH
rury, kształtki, grzejniki, kotły, zawory itp.

KONKURENCYJNE CENY

Transport GRATIS

Faktury VAT

KURSY KOMPUTEROWE

- kursy INDYWIDUALNE
- 12-letnie doświadczenie
- mgr pedagogiki, informatyki
- możliwy dojazd do ucznia
- dowolne terminy i godz.
- uczę dzieci i seniorów

POMOC PRZY ZAKUPIE KOMPUTERA

tel. 12 422 07 30
kom. 501 179 640

NAPRAWA SPRZĘTU KOMPUTEROWEGO I TELEWIZYJNEGO

SPRZEDAŻ I MODERNIZACJA KOMPUTERÓW



TELEFON:
696 903 904

TOMASZ KOZIŃSKI
MŁODZIEJOWICE 28
32-081 Michałowice

FIRMA REMONTOWO-BUDOWLANA

„CAL”

Jacek Trybulec

Młodziejowice 76 tel. 501 871 820
32-091 Michałowice e-mail: jactry@wp.pl

Firma zajmuje się wykonawstwem:

- instalacji wod.-kan.
- instalacji c.o., kotłowni gazowych i tradycyjnych
- wentylacji mechanicznej
- klimatyzacji
- Instalacji gazu
- instalacji sprężonego powietrza
- przyłączy wod.-kan.
- dostarczamy materiały instalacyjne na budowy
- pełnimy stałą obsługę konserwacyjną budynków
- sprawujemy nadzór inwestorski nad instalacjami sanitarnymi

Autoryzacja firm:

Vaillant **JUNKERS**
VIESMANN **BRÖTJE**
TECHNIKA GRZEWCZA



Firma posiada wszelkie stosowne uprawnienia budowlane oraz energetyczne w grupach 1,2,3 dla dozoru i eksploatacji



ZIMOWE UTRZYMANIE DRÓG

gminnych, powiatowych oraz drogi krajowej

w sezonie zimowym 2011/2012 na terenie Gminy Michałowice

Telefony kontaktowe:

DROGI GMINNE

Urząd Gminy Michałowice,
Plac Józefa Piłsudskiego 1, 32-091 Michałowice
tel. 12 388 57 40 wew. 14, 36 czynny w godzinach pracy

Wykonawca:

Spółdzielnia Kółek Rolniczych w Michałowicach
z siedzibą w Młodziejowicach Nr 150, 32-091 Michałowice
tel. 12 388 50 31 w godzinach pracy SKR Młodziejowice (7.00–15.00)
tel. kom. 692 479 269 czynny całodobowo SKR Młodziejowice

DROGI POWIATOWE

Zarząd Dróg Powiatu Krakowskiego,
ul. Włociańska 4, 30-138 Kraków
tel. 12 622 10 10; fax 12 637 10 63
tel. kom. 507 098 708. Telefon do dyżurnego AKCJA ZIMA czynny 6.00–22.00
w okresie trudnych warunków atmosferycznych – całodobowo

Wykonawca:

F.H.U.P. SAWA Plus Maciej Samoliński,
ul. Makuszyńskiego 10a, 31-752 Kraków
tel. 12 644 73 85, 12 684 23 28

DROGA KRAJOWA NR 7

Generalna Dyrekcja Dróg Krajowych i Autostrad,
31-542 Kraków, ul. Mogilska 25,
Punkt informacji drogowej (PID) czynny 24h: tel. 12 412 16 44,
fax 12 417 14 22, tel. kom. 600 800 610

Wykonawca:

Eurovia Polska S.A.

Podwykonawcy:

Usługi Transportowo-Drogowe „MATEX”, P.H.U.P. „MIKA”
Punkt ZUD w Młodziejowicach – Marcin Migdał, tel. 604 274 136
Telefon czynny całą dobę – 608 648 204
Telefon dyżurnego „AKCJA ZIMA” – Baza Kraków: 12 285 51 95

Robert Doniec
Kierownik Referatu Inwestycji i Gospodarki Komunalnej

Hubertowskie spotkanie w Koło Łowieckim „Knieja”

6 listopada 2011 r. już po raz 16-szy myśliwi z Koła Łowieckiego „Knieja” zorganizowali Festyn z okazji św. Huberta. Popularność tych spotkań oraz przepiękna pogoda sprawiły, że w środku lasu zgromadziło się około tysiąca osób. Licznie przybyli okoliczni mieszkańcy wraz z dziećmi oraz rodziny myśliwych. Uroczystość rozpoczęła polowa Msza święta pod kapliczką św. Huberta koncelebrowana przez księży: Ryszarda Honkisz, proboszcza parafii Więclawice i Andrzeja Orlikowskiego, proboszcza parafii Goszcza oraz ks. seniora Jana Malinowskiego. Księża w swej homilii podkreślali potrzebę ochrony środowiska naturalnego oraz pozytywną rolę myśliwych w tym działaniu.

Po Mszy świętej myśliwi, jak co roku, zaprosili wszystkich na wspólny posiłek, a przybyłe dzieci obdarowali prezentami.

Przy dźwiękach zespołu muzycznego Golden Team i płonących ogniskach bawiono się do późnego wieczora. Te coroczne spotkania, organizowane przez myśliwych z Koła Łowieckiego „Knieja” w Krakowie, niezwykle zintegrowały myśliwych z mieszkańcami obwodów, na których Koło prowadzi gospodarkę łowiecką. To tu przy wspólnym posiłku najlepiej można porozmawiać i zrozumieć się wzajemnie. Te działania i wieloletnia praca przy zagospodarowaniu łowisk w tym roku przyniosła szczególną satysfakcję. Koło zdobyło II miejsce w ogólnopolskim konkursie na najlepiej zagospodarowane łowisko pod względem warunków bytowych zwierzyny drobnej. Do konkursu zgłoszono obwód nr 35 położony na styku gmin Michałowice, Iwanowice, Słomniki, Kocmyrzów. W dniu 27 lipca przedstawiciele Zarządu Koła w Sali Senatu Rzeczypospolitej Polskiej odebrali dyplomy, nagrody i gratulacje. Podkreślano, iż dwa Koła wyraźnie przewodziły stawce, a o pierwszym i drugim miejscu zadecydowały niuanse regulaminowe. Posłowie i senatorowie obecni na uroczystości z wielkim uznaniem wypowiedzieli się o profesjonalnym prowadzeniu przez nas gospodarki łowieckiej. Podziwiali ilość zakładanych poletek, rozbudowaną sieć paśników i podsypów, system dokarmiania. Z uznaniem wyrażali się też o współpracy z Uniwersytetem Rolniczym w Krakowie –




Koło organizuje wspólnie ze studentami inwentaryzację zwierzyny, a także spotkania edukacyjne w lesie dla dzieci i młodzieży. Gratulowano też i podziwiano rozmiar i zakres, z jakim organizujemy rokrocznie festyny hubertowskie. Łowiectwo jest bardzo głęboko zakorzenione w historii i tradycji Polski. Myśliwy był zawsze darzony szacunkiem i sympatią. Mamy nadzieję, że poprzez nasze działania i solidną pracę przywrócimy tę opinię.


Jerzy Chmiel
Koło Łowieckie „Knieja”

Akademia Piłkarska

Ogłasza nabór: chłopców w wieku:



U 4 – 5 lat 

U 7 – 8 lat 

do szkolenia piłkarskiego

- Zajęcia będą prowadzone przez wykwalifikowanych i doświadczonych trenerów - pedagogów.

Informacje szczegółowe pod nr. :

507 078 468

NAZEWNICTWO ULIC W GÓRNEJ WSI I KOZIEROWIE

W związku z planami wprowadzenia nazewnictwa ulic w miejscowościach Górna Wieś i Kozierów odbyły się Zebrania Wiejskie, na których wybrano nazwy ulic, które zostaną zaproponowane do uchwalenia Radzie Gminy.

Zebranie Wiejskie **Kozierowa** zaproponowało następujące nazwy ulic: Graniczna, Pod Sosną, Lipowa, Polna, Do Słońca, Nowowiejska, Pod Jesionami, Hejnalisty, Malwowa, Kasztanowa, Chmielna, Czeresniowa.

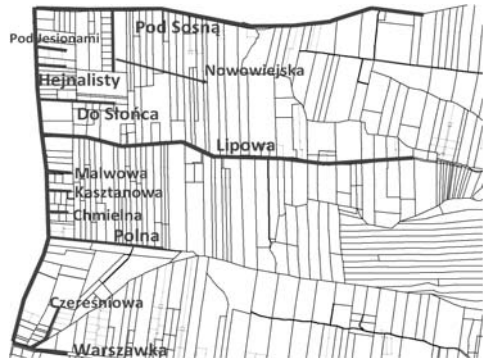
Zebranie Wiejskie **Górnej Wsi** zaproponowało następujące nazwy ulic: Graniczna, Królewska, Wierzchowska, Orzechowa, Służebna, Zakońce, Sadowa, Na Zakręcie, Sporna, Łażnica, Braterska, Leśne Wzgórze, Chabrowa, Rycerska, Zakątek, Malinowa lub Odlotowa.

Zebrania Wiejskie były pierwszym etapem konsultacji. Prosimy o przesyłanie swoich uwag i propozycji na adres: sekretariat@michałowice.malopolska.pl do końca 2011 roku.

W przypadku dróg prywatnych, niezbędna jest zgoda właściciela/współwłaściciela na proponowane nazwy.

W styczniu 2012 roku rozpoczną się prace w terenie mające na celu przyporządkowanie każdego domu do konkretnej ulicy oraz ustalenie numeracji domów (również na działkach niezabudowanych) na każdej ulicy. Po podjęciu przez Radę Gminy Michałowice uchwał w sprawie wprowadzenia ulic w Górnej Wsi i Kozierowie, każdy z mieszkańców otrzyma zawiadomienie o nadaniu nowej numeracji, na podstawie którego będzie można dokonywać zmian w dokumentach i umowach.

Tomasz Zabawa
Geodeta Gminny



OGŁOSZENIE

Gminny Ośrodek Pomocy Społecznej w Michałowicach poszukuje osób (preferowane kobiety), chętnych do pracy w charakterze opiekunów osób starszych i niepełnosprawnych zamieszkujących teren Gminy Michałowice. Osoby zainteresowane ofertą, proszone są o kontakt z kierownikiem GOPS pod nr telefonu: 12 388-87-70 lub 12 388-54-56.

Wesołych Świąt Bożego Narodzenia
życzy

apteka
michałowicka



~~112⁴⁹ zł~~

71⁴⁹ zł

100 kapsulek



Geriavit Pharmaton

BOEHRINGER INGELHEIM SP. Z O.O.

~~23⁰⁷ zł~~

15⁴⁹ zł

12 kapsulek elastycznych



Tabcin Trend

BAYER SP. Z O.O.

~~183²⁸ zł~~

94⁹⁵ zł

Ciśnieniomierz elektr. DM-400 IHB

DIAGNOSIS



~~73⁶⁶ zł~~

49⁹⁵ zł

100 tabletek

**Centrum A-Z Multiefekt,
Centrum A-Z Silver Multiefekt, WYETH**

~~76⁶⁶ zł~~

51⁹⁵ zł

100 tabletek



~~16⁶⁴ zł~~

10⁹⁵ zł

granulki, 6 pojemników

Oscilloccocinum

BOIRON S.A.



~~11⁴⁹ zł~~

6⁹⁵ zł

60 kapsulek

Tran z wit. A, D, E

BIOTTER



apteka
michałowicka



32 091 Michałowice

ul. Krakowska 152



12 / 388 54 84

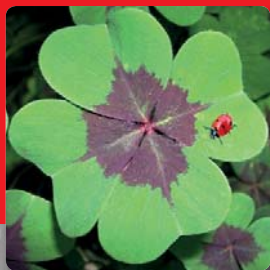


	STYCZEŃ						LUTY			
Po		2	9	16	23	30		6	13	20
Wt		3	10	17	24	31		7	14	21
Śr		4	11	18	25		1	8	15	22
Cz		5	12	19	26		2	9	16	23
P		6	13	20	27		3	10	17	24
So		7	14	21	28		4	11	18	25
N	1	8	15	22	29		5	12	19	26
	MAJ						CZERWIEC			
Po		7	14	21	28		4	11	18	25
Wt	1	8	15	22	29		5	12	19	26
Śr	2	9	16	23	30		6	13	20	27
Cz	3	10	17	24	31		7	14	21	28
P	4	11	18	25		1	8	15	22	29
So	5	12	19	26		2	9	16	23	30
N	6	13	20	27		3	10	17	24	
	WRZESIEŃ						PAŹDZIERNIK			
Po		3	10	17	24		1	8	15	22
Wt		4	11	18	25		2	9	16	23
Śr		5	12	19	26		3	10	17	24
Cz		6	13	20	27		4	11	18	25
P		7	14	21	28		5	12	19	26
So	1	8	15	22	29		6	13	20	27
N	2	9	16	23	30		7	14	21	28

2012

MARZEC						KWIECIEŃ					
27		5	12	19	26		2	9	16	23	30
28		6	13	20	27		3	10	17	24	
29		7	14	21	28		4	11	18	25	
	1	8	15	22	29		5	12	19	26	
	2	9	16	23	30		6	13	20	27	
	3	10	17	24	31		7	14	21	28	
	4	11	18	25		1	8	15	22	29	
LIPIEC						SIERPIEŃ					
	2	9	16	23	30		6	13	20	27	
	3	10	17	24	31		7	14	21	28	
	4	11	18	25		1	8	15	22	29	
	5	12	19	26		2	9	16	23	30	
	6	13	20	27		3	10	17	24	31	
	7	14	21	28		4	11	18	25		
1	8	15	22	29		5	12	19	26		
LISTOPAD						GRUDZIEŃ					
29		5	12	19	26		3	10	17	24	31
30		6	13	20	27		4	11	18	25	
31		7	14	21	28		4	12	19	26	
	1	8	15	22	29		6	13	20	27	
	2	9	16	23	30		7	14	21	28	
	3	10	17	24		1	8	15	22	29	
	4	11	18	25		2	9	16	23	30	

**W Nowym Roku życzymy dużo zdrowia,
a w razie jego braku służymy jak zawsze
radą i pomocą!**



~~17⁰⁶ zł~~
11⁴⁹ zł

20 pastylek

Orofar Max
NOVARTIS CONSUMER HEALTH GMBH, NIEMCY

~~12⁷⁸ zł~~
7⁹⁵ zł

60 drażetek, 30 drażetek

Sylimarol 35, Sylimarol 70
PZZ HERBAPOL S.A.

~~23⁴⁸ zł~~
12⁹⁵ zł

42 tabletki

~~25³⁸ zł~~
14⁴⁹ zł

42 tabletki

Skrzypovita 1x dziennie, Skrzypovita 40+
NATUR PRODUKT

~~21⁸⁴ zł~~
14⁹⁵ zł

50 żelków

Vibovit AquaŻelki
TEVA PHARMACEUTICALS POLSKA SP. Z O.O.

~~25⁰⁹ zł~~
16⁴⁹ zł

50 kapsulek

Hepatil Complex
PLIVA KRAKÓW Z.F. S.A.

~~116⁸³ zł~~
89⁹⁵ zł

30 saszetek

4Flex BioForte, 4Flex Cassis
VITADIRECT

Oferta ważna do wyczerpania zapasów



- **Leki gotowe i recepturowe**
- **Realizujemy wnioski na pieluchomajtki**
- **Nagrody i promocje**
- **SUPER CENY!**

**apteka
michałowicka**

32 091 Michałowice • ul. Krakowska 152

☎ 12 / 388 54 84

Nowe zajęcia w Centrum Kultury! Powstaje Klub Młodego Psychologa!

Z początkiem marca 2012 wraz z otwarciem semestru szkolnego Centrum Kultury i Promocji w Michałowicach zaprasza na nowe zajęcia dla dzieci ze starszych klas szkoły podstawowej. Będą to zajęcia prowadzone przez psychologa i rozwijające psychologiczną sferę dziecka.

Zauważamy na co dzień, jak wiele zależy dziś od umiejętności i świadomie kształtowanych relacji międzyludzkich. Ważna jest asertywność jako umiejętność otwartego wyrażania własnego zdania i obrony swych poglądów zamiast ulegania presji ze strony innych. Już w najmłodszych latach szkolnych widać, jak duże znaczenie ma umiejętność samodzielnej organizacji i planowania własnych zajęć, zarządzania sobą w czasie, by zapobiegać stresowi wynikającemu z nadmiaru obowiązków. Na zajęciach dzieci będą miały okazję ćwiczyć takie zdolności i rozmawiać o tym, co robić, by jak najlepiej planować małe codzienne zadania, aby osiągać w przyszłości poważne cele, w jaki sposób sobie te cele wyznaczać i jak kierować własnym rozwojem, zaczynając już od początkowego etapu edukacji.

Przewidziane są także ćwiczenia ułatwiające szybkie i efektywne uczenie się, czyli jak organizować zadany materiał, by zapamiętać na długo to, co ważne i korzystać z tej wiedzy w różnych sytuacjach. Świetną zabawą dla dzieci będzie na pewno trening kreatywności – ta cecha jest dziś niezbędna niemal w każdej pracy, gdzie istnieje potrzeba znajdowania nowych rozwiązań.

Jeśli chcemy zadbać o swój psychologiczny rozwój, nie możemy zapomnieć o radzeniu sobie ze stresem, dlatego również na tych zajęciach będziemy ćwiczyć, jak myśleć o problemach, żeby przestały być zbyt stresujące, jak odpoczywać. Będą treningi relaksacji i ćwiczenia przy muzyce.

Kolejnym tematem zajęć będzie umiejętność mówienia o swoich emocjach, umiejętność rozpoznawania ich u innych i u siebie. Brak takich zdolności często daje o sobie znać w dzisiejszym świecie, słyszymy o tym w mediach. Będziemy mówić o tym, czym jest zaufanie, otwartość na drugą osobę. Dzieci będą uczyć się, jak być świadomymi swoich mocnych stron i jak je wykorzystywać oraz jak rozpoznawać swoje słabości i pracować nad nimi, jak budować poczucie własnej wartości. Mamy nadzieję, że uczestnicy tych zajęć dostrzegą wagę bezpośrednich relacji w dobie Internetu oraz nauczą się, że można kierować własnym rozwojem, pracować nad sobą i zmieniać w sobie coś, by osiągać pożądane cele.

Wszystko to ważne jest zarówno w nauce, jak i w późniejszej pracy zawodowej, dlatego celem jest kształtowanie tych umiejętności na zajęciach, będących rodzajem treningu psychologicznego. Wspomniane umiejętności mogą okazać się przydatne przed wkroczeniem w nowy i dużo bardziej wymagający okres edukacji, jakim jest gimnazjum.

Szczegółowe informacje oraz zapisy na zajęcia: Sylwia Szczupak, tel. 506 255 554, e-mail: slw.szczupak@gmail.com. Zapraszamy do zapisów! Poniżej znajdują się przykładowe tematy planowanych zajęć:

1. Trening asertywności
2. Trening otwartości i komunikacji
3. Trening kreatywności
4. Trening relaksacji i radzenia sobie ze stresem
5. Trening uczenia się i techniki zapamiętywania
6. Zarządzanie sobą w czasie
7. Organizacja i planowanie
8. Droga do rozwoju przez muzykę, sztukę i zabawę.

Redakcja

ZŁOTE GODY

W dniu 19 listopada br. w Więclawicach Starych odbył się Jubileusz Długoletniego Pożycia Małżeńskiego Par z Gminy Michałowice. Jubilaci wraz z rodzinami oraz przedstawicielami władz Gminy uczestniczyli w uroczystej Mszy Świętej, która została odprawiona w kościele św. Jakuba Apostoła w Więclawicach Starych. Błogosławili im proboszczowie z trzech parafii: ks. Władysław Dyrz, ks. Ryszard Honkisz oraz ks. Wiesław Cholewa. Jubilaci trzymając się za ręce, odnowili swoje przyrzeczenie małżeńskie.

Dalsze obchody jubileuszu miały miejsce w Zespole Szkół w Więclawicach. Wójt Gminy Michałowice Antoni Rumian wręczył Jubilatom medale przyznane przez Prezydenta Rzeczypospolitej Polskiej Bronisława Komorowskiego, złożył życzenia i wniósł toast za ich zdrowie. Gratulacje, bukiety kwiatów oraz gorące życzenia zostały przekazane przez Przewodniczącego Rady Gminy Adama Bubkę.

Podczas poczęstunku Jubilatom i gościom chwile umilała orkiestra dęta „Hejnał” oraz zespół „Pawie Pióra”.

Złote Gody (50-lecie ślubu) obchodzili: Marianna i Marian Gonkiewiczowie, Krzysztofa i Stanisław Kaczmarscy, Leokadia i Eugeniusz Klimek, Józefa i Jerzy Knapikowie, Maria i Ryszard Kołaczowie, Maria i Józef Królowie, Michalina i Jan Leszczyńscy, Zyta i Zdzisław Mazurowie, Genowefa i Jerzy Michalscy, Krystyna i Edward Nowakowie, Honorata i Wiesław Obszańscy.

Diaamentowe Gody 60-lecie Pożycia Małżeńskiego obchodzili: Janina i Julian Bednarczykowie, Anna i Bolesław Burek, Antonina i Jan Nogiec.

Iwona Balik
Kierownik Urzędu Stanu Cywilnego

UCHWAŁY PODJĘTE NA XIV SESJI

W dniu 25 listopada 2011 r. odbyła się XIV Sesja Rady Gminy Michałowice, na której zostały podjęte następujące uchwały:

Uchwała nr XIV/82/2011 w sprawie zmiany wieloletniej prognozy finansowej Gminy Michałowice na lata 2011–2023.

Uchwała nr XIV/83/2011 w sprawie zmian w budżecie Gminy Michałowice na 2011 rok.

Uchwała nr XIV/84/2011 w sprawie obniżenia średniej ceny skupu żyta będącej podstawą obliczenia podatku rolnego.

Uchwała nr XIV/85/2011 w sprawie określenia wysokości stawek podatku od nieruchomości.

Uchwała nr XIV/86/2011 w sprawie określenia wysokości stawek podatku od środków transportowych.

Uchwała nr XIV/87/2011 w sprawie zatwierdzenia taryf dla zbiorowego zaopatrzenia w wodę i zbiorowego odprowadzania ścieków obowiązujących na terenie Gminy Michałowice.

Uchwała nr XIV/88/2011 w sprawie wyrażenia zgody na wniesienie aportu do spółki z o.o. powstałej w wyniku przekształcenia Zakładu Wodociągów i Kanalizacji w Michałowicach.

Uchwała nr XIV/89/2011 w sprawie zmiany uchwały nr XII/74/2011 Rady Gminy Michałowice z dnia 27 października 2011 r. w sprawie przekazania Gminie Zielonki zadania publicznego w zakresie zarządzania publiczną drogą gminną na odcinku od strony ulicy Krakowskiej w Michałowicach.

Uchwała nr XIV/90/2011 w sprawie Przyjęcia Programu Współpracy Gminy Michałowice z Organizacjami Pozarządowymi oraz podmiotami prowadzącymi działalność pożytku publicznego na rok 2012.

Redakcja

SPRZEDAJEMY PIĘKNO TWOJEGO DOMU!!!

- *ściśła specjalizacja –
fasady, elewacje,
docieplenia ścian
i poddaszy*
- *sprzedaż materiałów
tylko barwionych
fabrycznie*

PIĘKNO NA LATA!!!

MAŁOPOLSKIE CENTRUM DOCIEPLEŃ

ul. Ks. Mariana Pałęgi 41, 32-091 Michałowice
(za Dłubnią przy drodze na Masłomiąca)

tel./fax 12 388 50 12

Centrum Edukacji

Limes S.C.

MATEMATYKA łatwiejsza niż myślisz

- kursy maturalne
- kursy gimnazjalne
- korepetycje
- niskie ceny
- grupy 1-8 osób

0-605 427 422 / 0-609 820 954

32-091 Michałowice,

Masłomiąca ul. Parkowa 46

www.limes.info.pl

KOMINKI

budowa

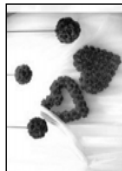
sprzedaż

montaż

tel. 607 703 360

tel. 12 388 81 16

www.kominkimarkus.pl



*Dekoracje Sal, Kościołów,
Samochodów*

- Wesela
- I-sze Komunie Święte
- Chrzcziny
- Bale/Bankiety
- Imprezy okolicznościowe

Tel. 517-329-855



flesz-dekor

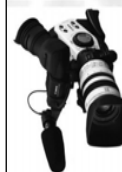
Fotografia i Filmowanie

- Śluby
- Przyjęcia weselne
- Chrzcziny
- I-sze Komunie Święte
- Imprezy okolicznościowe

Tel. 504-713-218

www.flesz-dekor.pl

E-mail: flesz-dekor@o2.pl



W Polsce corocznie w trzeci czwartek listopada obchodzony jest „Światowy Dzień Rzucania Palenia” – przypomina Państwowy Powiatowy Inspektor Sanitarny w Krakowie.

PALISZ? RYZYKUJESZ!

Palenie tytoniu jest największym, śmiertelnym zagrożeniem dla zdrowia na świecie. Jest przyczyną większej liczby zgonów niż AIDS, alkoholizm, narkotyki, wypadki samochodowe, pożary, zabójstwa i samobójstwa razem wzięte. Uzależnienie od nikotyny zawartej w papierosach jest bardziej uzależniające niż jeden z klasycznych narkotyków, jakim jest kokaina.

Na świecie palenie tytoniu jest przyczyną prawie 5 milionów przedwczesnych zgonów rocznie – z powodu tzw. chorób tytoniowych umiera dziennie 14 tys. palaczy. Każdy papieros skracą życie o 5,5 minuty, więc przeciętny palacz rezygnuje dobrowolnie z 5 lat swojego życia! W Polsce ok. 29 % populacji pali, co stanowi ok. 9 mln ludności. Statystyki ukazują, że w ciągu roku 180 000 nieletnich podejmuje próbę palenia, codziennie zaczyna palić 500 nastolatków.

Dlaczego palenie tytoniu jest tak szkodliwe ?

Osoba paląca dostarcza do swojego organizmu ok. 4 000 substancji chemicznych, w tym ok. 40 substancji rakotwórczych. Dym papierosowy inhalowany przez palacza ma szkodliwy wpływ na większość organów wewnętrznych: podrażnia błonę śluzową jamy ustnej, przełyku i żołądka. Ma właściwości alergizujące, zatruwa układ oddechowy, sercowo-naczyniowy, nerwowy, trzust-

kę, pęcherz moczowy, prowadzi do mutacji oraz rakotwórczych zmian komórkowych.

Dlaczego palimy ?

Na decyzję sięgnięcia po papierosa składa się wiele czynników. Wśród dzieci i młodzieży jest to najczęściej ciekawość, chęć naśladowania dorosłych oraz zaimponowanie grupie rówieśniczej. Utrwalone w wieku kilkunastu lat przyzwyczajenia do palenia niejednokrotnie zostają na całe życie. Obecnie palenie tytoniu nie jest jednak trendy. Badania pokazują, że palenie szerzy się szybciej wśród młodzieży, która nie dotrzymuje kroku rówieśnikom, nie potrafi dostosować się do rygorów i metod nauczania, która pragnie zrekompensować swoje braki i niepowodzenia życiowe oraz szkolne w różnych dziedzinach. Należy pamiętać jednak, że palenie tytoniu nie zlikwiduje jednak niepowodzeń i problemów.

Dorośli palą papierosy, bo wg nich są jedynym środkiem pomagającym w rozładowaniu napięcia, stresu, opanowaniu niepokoju, są dobrym sposobem nawiązania kontaktu z innymi osobami i pomagają w przezwyciężeniu dystansu. Warto się jednak zastanowić, czy palenie tytoniu jest jedyną czynnością, która jednocześnie dodaje nam animuszu i pozwala nam zaistnieć w towarzystwie i szkodzi zdrowiu.

FAKTY

DLA WNIKLIWYCH	Dym papierosowy zawiera amoniak (używany do czyszczenia toalet), cyjanek (używany jako trutka na szczury), cyjanowodór (używany w czasie II wojny światowej przez hitlerowców w komorach gazowych) oraz formaldehyd (używany do konserwacji martwych zwierząt i narządów).
DLA DBAJĄCYCH O URODĘ	Palenie tytoniu przyspiesza starzenie się skóry (m.in. szarzenie i powstawanie zmarszczek) oraz powoduje zażółcenie zębów.
DLA ZAINTERESOWANYCH SFERĄ SEKSUALNĄ	Palenie w dużym stopniu ogranicza sprawność seksualną i zwiększa ryzyko impotencji u mężczyzn.
DLA PRZYSZŁYCH MATEK	Gdy matka pali noworodek ma niższą masę urodzeniową, jest bardziej podatny na choroby wczesnodziecięce, w tym zespół nagłej śmierci noworodków. Istnieje także zwiększone ryzyko porodu przedwczesnego, powikłań ciąży, a nawet zgonu okołoporodowego. U dziecka nasilają się także niektóre choroby odtytoniowe (np. zapalenie płuc, astma oskrzelowa, czy zapalenie ucha środkowego). Również rozwój psychofizyczny takiego dziecka jest opóźniony.
DLA ZAKOCHANYCH	Palenie sprawia, że usta pachną jak stara popielniczka.
DLA RODZICÓW	Dziecko, którego rodzice palą, przyzwyczaja się do dymu tytoniowego i w konsekwencji staje się uzależnione od nikotyny. Wdychanie dymu tytoniowego przez dzieci może powodować: wzrost ryzyka rozwoju chorób serca, wzrost ryzyka zachorowalności na raka płuc, łatwość rozwoju depresji, zaburzeń w zachowaniu u dzieci, wzrost ryzyka zapadalności na astmę, częstsze infekcje płuc, częstsze infekcje ucha, częste bóle głowy, ułatwiony rozwój alergii, zaostrzenie astmy oraz nudności.

Dlaczego warto rzucić palenie ?

- **Bo są to niewątpliwe korzyści dla naszego zdrowia**

Według Amerykańskiego Towarzystwa Walki z Rakim już w ciągu 20 minut po odstawieniu nikotyny do normy wraca ciśnienie krwi i stabilizuje się puls; w ciągu 8 godzin od wypalenia ostatniego papierosa wyrównuje się poziom tlenu we krwi; w ciągu zaledwie doby maleje możliwość doznania ataku serca; w ciągu 48 godzin rozpoczyna się regeneracja końcówek nerwów, poprawia się smak i węch; w okresie od 2 tygodni do 3 miesięcy abstynencji nikotynowej znacznie poprawia się krążenie krwi, a wydolność płuc wzrasta o 30%; po roku od rzucenia palenia o połowę maleje ryzyko zachorowania na chorobę wieńcową, a po pięciu latach znacznie maleje możliwość zachorowania na raka płuc, jamy ustnej i gardła.

- **Bo jest to strata czasu**

Każdy wypalony papieros zabiera około 10 min. Wypalenie jednej paczki dziennie zajmuje ok. 3 godz. 30 min, co w skali roku daje nam 1 160 godzin straconego czasu. W ciągu swojego życia przeznaczamy więc ok. 500 dni na trucie sobie i innych dymem tytoniowym.

- **Bo są to ogromne korzyści finansowe**

Jedna paczka papierosów w Polsce kosztuje ok. 8 zł. Pałac tylko jedną paczkę dziennie w ciągu miesiąca wydajemy 240 zł. Rzucając palenie w ciągu roku zaoszczędzisz 2 880 zł!

Decyzję o porzuceniu nałogu palenia musisz podjąć sam i tylko wtedy, gdy naprawdę tego chcesz. Rzucanie palenia musi być dla ciebie, tylko wtedy odniesiesz sukces! Proces ten w zależności od stopnia uzależnienia i siły motywacji może trwać od kilku dni nawet do kilku miesięcy. Nie poddawajmy się jednak. Zaczynając od małych zmian w naszym trybie życia bez większego wysiłku możemy wygrać walkę z nałogiem. Zdajmy sobie sprawę, jak bardzo szkodzimy swojemu zdrowiu, otoczeniu i jak wiele korzyści wynika z „zerwania” z papierosem.

Poradnie antynikotynowe w Krakowie:

1. ul. Prądnicka 50 A, tel.: (12) 632 70 27
2. ul. Rusznikarska 17, tel.: (12) 632 20 90
3. pl. Inwalidów 3, tel.: (12) 637 19 59

Opracowała: Anna Kurek

PANELE PODŁOGOWE



SKLEP "PANEL TOM"

NAJWIĘKSZY WYBÓR PANELI:

CLASSEN, KRONOPOL, BARLINEK
ALPINA FLOOR, KRONOORIGINAL



Pomiar, transport,
montaż - **GRATIS!!!**

797 293 904

www.paneltom.pl

ZAPRASZAMY

Pn-Pt: 10 - 18

Sb: 9 - 13

MICHAŁOWICE

UL. KRAKOWSKA 185

TEL. 12 388 00 99

kominki wodne, tradycyjne,
szamotowe, gazowe, piece wolnostojące
akcesoria kominowe i kominkowe
POLECAMY- gotowe i na zamówienie
marmur dolomit, trawertyn,
agglomarmur, granit, piaskowiec
POLECAMY- parapety, schody, blaty
okna PCV, ALU, drewniane



12/387 00 68

509 412 789

MICHAŁOWICE

32-091

UL.

WARSZAWKA 17

www.bmpartner.pl

15 STYCZNIA 2012 r. – HONOROWY DZIEŃ ODDAWANIA KRWI

Drodzy Mieszkańcy Gminy Michałowice! Każdy z Was zapewne wie, jak ważne w życiu chorych i potrzebujących ludzi, a zwłaszcza dzieci, potrzebna jest krew. To przecież najważniejszy i niezbędny do funkcjonowania płyn w organizmie człowieka! W każdym momencie naszego życia możemy być narażeni na jej utratę i bardzo jej potrzebować.

Póki to nas nie dotyczy, ze spokojem i naprawdę niewielkim kosztem pomóżmy uratować dziecko, które czeka na krew, uratujmy jego zdrowie, a może nawet życie!

Będą mieli Państwo taką możliwość już 15 stycznia. W tym dniu możemy pomyśleć o innych i dokonania tego bardzo honorowego czynu. Akcja zbierania krwi dla potrzebujących dzieci odbędzie się z inicjatywy Urzędu Gminy Michałowice oraz Sołtysa Michałowic III Jana Kośnika i będzie zorganizowana przez Regionalne Centrum Krwiodawstwa i Krwiolecnictwa w Krakowie. Oddawać krew będzie można w budynku Urzędu Gminy Michałowice (parter), w godzinach 10.00–13.00.

Dla tych, którzy pierwszy raz w życiu postanowili pomóc mamy ważną informację – to naprawdę nie boli! Po spełnieniu wszelkich wymagań dla krwiodawcy i wyeliminowaniu ewentualnych przeciwwskazań (np. niewydolność krążenia), dawca zajmuje miejsce na fotelu w punkcie krwiodawstwa. Pielęgniarka wkłuwa się do jego żyły, aby pobrać wystarczającą ilość krwi. W czasie jednego poboru można oddać wyłącznie 450 ml krwi. Cała akcja trwa od pięciu do dziesięciu minut... więc czy to tak wiele? Pamiętajcie jednak, że podczas oddawania krwi, dawca może w każdej chwili się wycofać bez podawania konkretnego powodu.

Drodzy Mieszkańcy! Pokażcie 15 stycznia, że macie otwarte i wrażliwe na krzywdę innych serce. Przyjdźcie więc do Urzędu Gminy Michałowice, aby uratować komuś życie!

Redakcja

Nowe Niebieskie Karty

Rada Ministrów 13 września 2011 r. uchwaliła rozporządzenie w sprawie procedury oraz wzoru formularzy „Niebieskiej Karty”.

W rozporządzeniu opisano nową procedurę postępowania w przypadku otrzymania przez wskazane instytucje informacji o przemyśle w rodzinie. Zawiera ona przepisy, które wskazują, jakie działania należy podjąć od momentu zgłoszenia stosowania przemocy w rodzinie do czasu jej zakończenia.

Opracowane zostały także nowe wzory formularzy „Niebieska Karta”, które są wypełniane w przypadku stwierdzenia przemocy w rodzinie. Do tej pory Niebieskie Karty zakładały policja i ośrodki pomocy społecznej. Teraz Niebieską Kartę mogą zakładać również przedstawiciele innych służb, które powzięły informację o przemyśle, takich jak: gminna komisja rozwiązywania problemów alkoholowych, oświata (nauczyciele, pedagodzy) i ochrona zdrowia (lekarze, pielęgniarki). Po wypełnieniu karta będzie przekazywana do Zespołu Interdyscyplinarnego, który ma koordynować pomoc udzielaną ofiarom przemocy w rodzinie. Jest to dokument, który może być wykorzystany jako dowód w sprawach sądowych (po złożeniu zawiadomienia o popełnieniu przestępstwa i wszczęcia postępowania karnego). Formularz „Niebieska Karta” będzie dokumentem zawierającym informacje dotyczące sytuacji osoby dotkniętej przemyśle w rodzinie, jej rodziny, a także działań, do których realizacji zobowiązani są przedstawiciele służb realizujących procedurę.

Rozporządzenie obowiązuje od dnia 18 października 2011 r.

Katarzyna Sobczyk
GOPS Michałowice

OGŁOSZENIE

Gminny Ośrodek Pomocy Społecznej w Michałowicach w ramach swojej działalności organizuje grupę wsparcia dla osób borykających się z problemem niepełnosprawności (zarówno fizycznej, jak i psychicznej) członków rodzin. Spotkania prowadzone będą przez specjalistę psychologa.

Osoby chętne do wzięcia udziału w grupie, proszone są o kontakt z pracownikami socjalnymi tutejszego Ośrodka Pomocy Społecznej pod nr telefonu: 12 388 87 70 lub 12 388 54 56. Liczba osób mogących brać udział w przedsięwzięciu jest ograniczona.

GOPS Michałowice

SPECJAL SERVICE

www.specjalservice.pl

- NAPRAWA SAMOCHODÓW
- KLIMATYZACJA
- WYMIANA OPON
- MONTAZ ALARMÓW
- SPRZEDAŻ OLEJÓW I CZĘŚCI







Mirosław Stopiński

tel. 692 289 133
Narama 81, 32-095 Iwanowice

UBEZPIECZENIA

komunikacyjne - na życie
majątkowe - rolne

tel. 608 077 445







Dekoracje

ślubne tel. 600 07 76 18

i okolicznościowe

Oranżeria
Młodziejowice 64
32-091 Michałowice







ZAPRASZAMY

Internet
infolinia: 600 25 50 75



www.mktech.com.pl



!!Promocja!!
Przejdź do naszej sieci
i nie płać za instalację i aktywację
szczególży pod nr.tel. 600 25 50 75



AMBERHAUS

NIERUCHOMOŚCI MICHAŁOWICE

Pośrednictwo
W
SPRZEDAŻY, KUPNIE, WYNAJMIE

Chcesz sprzedać, kupić nieruchomość?
DZWOŃ!!!

tel. +48 601 776 436
e-mail: amberhaus@amberhaus.pl

Konkurs „myśląc o Europie... Jan Paweł II” rozstrzygnięty

W listopadzie br. Urząd Gminy Michałowice ogłosił Międzynarodowy Konkurs Bożonarodzeniowy pn. „myśląc o Europie... Jan Paweł II” na terenie Michałowic i gminy Paliano (Włochy).

Główną nagrodą w konkursie jest wyjazd do Rzymu i Watykanu – uczestnictwo w audyencji Ojca Świętego Benedykta XVI.

Najwyżej ocenione przez Komisję Konkursową prace zostaną wystawione na międzynarodowej wystawie w Europejskim Centrum Młodzieży Jana Pawła II w Paliano (Włochy).

Najlepsze prace zostaną również przekazane najważniejszym instytucjom i osobistościom (m.in. Ojciec Święty Benedykt XVI, Kardynał Angelo Comastri, Pani Ambasador Hanna Suchocka).

Prace prezentowane na wystawie międzynarodowej zostaną wystawione na aukcji, która zakończy się 6 stycznia 2012 roku w Paliano. Całkowity dochód zostanie przeznaczony dla szpitala dziecięcego Caritas Baby Hospital w Betlejem (Palestyna).

Poniżej przedstawiamy wyniki konkursu dla Gminy Michałowice:

Kategoria: szopka europejska

1. miejsce: Karolina Wójcik (Gimnazjum w Michałowicach), nagrodą jest wyjazd do Rzymu
2. miejsce: Agata Wójcik (Gimnazjum w Michałowicach)
3. miejsce: Żaneta Janik (Gimnazjum w Więclawicach) oraz Grzegorz Leśniak i Daniel Odrzywołek (Gimnazjum w Więclawicach).

Kategoria: kartka świąteczna

1. miejsce: nie przyznano
2. miejsce: Kamila Zawalonka (Gimnazjum w Michałowicach)
3. miejsce: Weronika Cieślik oraz Mateusz Piekara (Gimnazjum w Michałowicach).

Kategoria: prezentacja multimedialna

1. miejsce: Kinga Kupidło (Gimnazjum w Michałowicach), nagroda: wyjazd do Rzymu.

Na laureatów czekają nagrody rzeczowe, po odbiór których zapraszamy od 19 grudnia 2011 r. – Urząd Gminy, pok. nr 21.

Redakcja

SPRAWDŹ DATĘ WAŻNOŚCI SWOJEGO DOWODU OSOBISTEGO!

Tracą ważność pierwsze, wyprodukowane w 2001 r. (nowe) dowody osobiste. W związku z tym prosimy o sprawdzenie daty ważności posiadanego dowodu, która znajduje się w prawym dolnym rogu na tej samej stronie, na której znajduje się nasze zdjęcie. Jeśli okaże się, że twój dowód stracił ważność lub termin jego ważności upływa w najbliższym czasie należy osobiście zgłosić się do Urzędu Gminy w Michałowicach do Referatu Spraw Obywatelskich (parter pokój nr 3) w celu złożenia wniosku o wyrobienie nowego dowodu osobistego z załączonymi dwoma zdjęciami (lewy półprofil z widocznym lewym uchem). Wymiana dowodu osobistego zgodnie z przepisami trwa 30 dni, zatem wnioski powinno się składać, co najmniej miesiąc przed upływem jego terminu ważności.

Brak ważnego dokumentu może utrudniać załatwienie wielu spraw. W urzędach, na poczcie czy w banku akceptowany jest tylko ważny dowód osobisty. Nowe dowody będą obowiązywać również 10 lat, a ich wymiana jest bezpłatna.

Iwona Balik

Kierownik Referatu Spraw Obywatelskich

ERGO HESTIA®

pełna oferta ubezpieczeń

www.hestia.malopolska.pl



MOJE TOWARZYSTWO UBEZPIECZEŃ S.A.
GRUPA ERGO HESTIA

najtańsze ubezpieczenia komunikacyjne OC, AC

Zapraszamy do nowego lokalu !

Michałowice, ul. Krakowska 152, tel. 12 388 54 09 / 602 775 200

poziom -1 przejście między budynkami (dolny parking)

od niemowlaka  do nastolatka

SKLEP dla DZIECI

**zaprasza
do WIĘCŁAWIC
(w miejscu kwaciarni)**

od poniedziałku od 9.00 do 18.00
w soboty od 9.00 do 15.00

**MODNE
UBRANKA
DLA DZIECI
od 0
do 15 lat**

KURTKI, CZAPKI, RAJSTOPY,
PIZAMKI, SZŁAFROCZKI,
DRESY, BLUZY,
ZABAWKI, PLUSZAKI,
ARTYKUŁY DO CHRZTU
KOSMETYKI, PIELUCHY, PŁYNY,
PROSZKI DO PRANIA, PŁATKI
UPOMINKI URODZINOWE

Przebiegamy w kółko przodem



Ubezpieczenia komunikacyjne, majątkowe i inne. Wybierzemy dla Ciebie najlepszą ofertę!

CENTRUM UBEZPIECZEŃ

**Czynne:
Pon.- Pt. 8-18
Sob. 8-16
Niedz. 11-14**

Joanna i Marek Żurek
Biuro: Kocmyrzów Kwaciarnia
Kolektura Lotto

**PNADTO
USŁUGI KSERO
TOTALIZATOR SPORTOWY (LOTTO)
KWACIARNIA**

Tel. (012) 387 14 63, 0606 393 310

W E S O Ł Y C H Ś W I A T !



Niech ciepło domowego ogniska
przyniesie nadzieję i otuchę, spokój i radość
w magicznym czasie Świąt Bożego Narodzenia
i na wszystkie dni Nowego Roku 2012

zyczą

Zarząd i Pracownicy Banku Spółdzielczego Rzemiosła
w Krakowie

ZAPRASZAMY:

Oddział w Michałowicach
32-091 Michałowice
ul. Krakowska 227
tel. (12) 388 50 24

Punkt Obsługi Klienta
32-091 Michałowice
Pl. J. Piłsudskiego 1
tel. (12) 388 50 36

czynny:
poniedziałek - piątek
8.00 - 15.15

czynny:
poniedziałek 9.00 – 17:30
wtorek – czwartek 8.00 – 15.15
piątek 8.00 – 14.30

BANKOMAT 24 H

Bank
Spółdzielczy
Rzemiosła
w Krakowie