



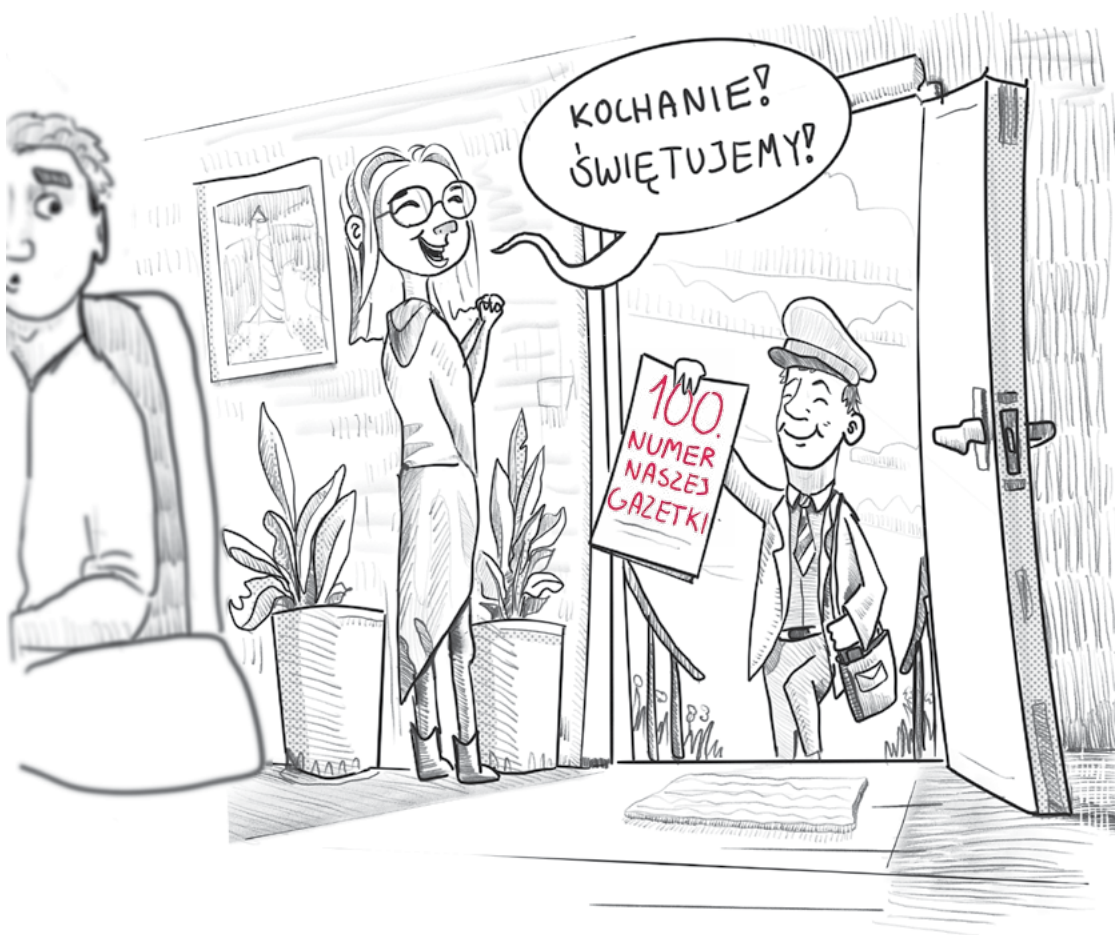
GAZETA GMINY

ISSN 1642-297X

# MICHAŁOWICE

Nr 100/3/2020

EGZEMPLARZ BEZPŁATNY



# 30

LAT  
SAMO  
RZĄD  
NOŚCI

*Zawsze rozmawiamy – wywiad*  
z Wójtem Gminy Michałowice Antonim Rumianem  
i Wicewójtem Jarosławem Sadowskim

*Uwierzyłem, że można coś zrobić – rozmowa*  
z Janem Sikorą, pierwszym Przewodniczącym  
Rady Gminy Michałowice (w latach 1990–94)

## Serdecznie zapraszamy dzieci z gminy Michałowice na ODJAZDOWE LATO Z CKIP!

W każdy czwartek można wziąć udział w zabawach i animacjach animacje nie trzeba się zapisywać – wystarczy przyjść. Dzieci mogą uczestniczyć w spotkaniach w różnych miejscowościach, nie tylko swoich. Wstęp wolny.



- 2.07 MICHAŁOWICE (w szczególności zapraszamy dzieci z Michałowic I, II i III oraz z Górnej Wsi)
- 9.07 RACIBOROWICE (w szczególności zapraszamy dzieci z Raciborowic oraz z Prawdy)
- 16.07 WIĘCŁAWICE (w szczególności zapraszamy dzieci z Więclawic oraz ze Zdzięstawic)
- 23.07 PIELGRZYMOWICE (w szczególności zapraszamy dzieci z Pielgrzymowic)
- 30.07 ZAGÓRZYCE (w szczególności zapraszamy dzieci z Zagórzyc oraz Sieborowic)
- 6.08 WOLA WIĘCŁAWSKA (w szczególności zapraszamy dzieci z Woli Więclawskiej oraz z Zerwanej)
- 13.08 WILCZKOWICE (w szczególności zapraszamy dzieci z Wilczkowic oraz z Kozierowa)
- 20.08 KSIĄŻNICZKI (w szczególności zapraszamy dzieci z Książniczek, Młodziejowic oraz z Kończyc)
- 27.08 MASŁOMIĄCA (w szczególności zapraszamy dzieci z Masłomiącej)

\*dokładne miejsca spotkań na FB i [www.wmichalowicach.pl](http://www.wmichalowicach.pl)

W każdą środę serdecznie zapraszamy do wzięcia udziału w wycieczkach! Startujemy 8 lipca! Zapisy na wycieczki pod numerem: 535 029 009! Koszt każdej wycieczki to 40 zł (w cenie: transport, ciepły posiłek, bilety wstępu).

- 8.07 GRÓDEK NAD DUNAJCEM (dzieci i młodzież od 7 lat)
- 15.07 ZAKOPANE – MORSKIE OKO (dzieci i młodzież od 9 lat)
- 22.07 PUSZCZA NIEPOŁOMICKA (dzieci i młodzież od 7 lat) – w lesie jeździmy na rowerach
- 29.07 PSZCZYNA (dzieci i młodzież od 7 lat)
- 5.08 KONINKI (dzieci i młodzież od 9 lat)
- 12.08 NOWY WIŚNICZ (dzieci i młodzież od 7 lat)
- 19.08 ŻYWIEC (dzieci i młodzież od 7 lat)
- 26.08 SZCZAWNICA (dzieci i młodzież od 7 lat)

W każdy wtorek o godzinie 10:00 zapraszamy na bajkowe poranki w naszym Kinie za Rogiem Michałowice!

- 7.07 „Asteriks i Obeliks. Tajemnica magicznego wywaru”
- 14.07 „Fru”
- 21.07 „Mia i biały lew”
- 28.07 „Manu. Bądź sobą!”
- 4.08 „Gnomy rozrabiają”
- 11.08 „Luis i obcy”
- 18.08 „Wakacje Mikołajka”
- 25.08 „Książkę Czarus”

Bilety dla dorosłych i dzieci – 5 zł. Konieczna jest wcześniejsza rezerwacja pod numerem: 535 029 009.



### SPIS TREŚCI

#### URZĄD GMINY

Drogi powiatowe w gminie Michałowice	2
Przebudowa drogi powiatowej w Masłomiącej	5
Nowy wiadukt w Batowicach	6
Umowy na montaż urządzeń OZE podpisane	8
Zagrożenie pożarowe związane z fotowoltaiką	10
Plany zagospodarowania na geoportalu	11
Uwierzyłem, że można coś zrobić – wywiad	12
Strategia Rozwoju Gminy Michałowice	18
Zawsze rozmawiamy – wywiad	21

#### KULTURA, EDUKACJA, SPORT

Czytelniczy w Michałowicach najlepszy	30
Czytelniczy biblioteki polecają	31
Laptopy dla uczniów	32
Rekordowa liczba ofert na budowę przedszkola	35
e-Naukobus Centrum Nauki Kopernik zdalnie	36
Szkoła wdzięczna patronce	36

#### INICJATYWY SPOŁECZNE

Historia jednego zdjęcia	37
Młodziejowice – kolebka aktywnych ludzi	38
Sukces 14-latk w wirtualnej Formule 1	41
Leśna akcja	45
Zbiórka dla medyków	45
„Edukatorka” – oferta warsztatów	46
Defibrylator w centrum Więclawic	47



### WAŻNE TELEFONY

**Urząd Gminy Michałowice**  
12 388 50 03, 12 388 57 40  
fax 12 388 50 35  
e-mail: sekretariat@michalowice.malopolska.pl

**Urząd Stanu Cywilnego**  
12 388 50 44

**Centrum Kultury i Promocji**  
12 388 50 71, 535 029 009  
792 029 099 (zapisy fitness)

**Biblioteka Publiczna w Michałowicach**  
tel. 12 388 50 37

**Filia Biblioteki Publicznej  
w Raciborowicach**  
tel. 12 387 70 37

**Strażnica Kultury**  
tel. 733 029 009

**Gminny Ośrodek Pomocy Społecznej**  
12 388 87 70

**Przedsiębiorstwo Usług  
Komunalnych w Michałowicach**  
12 388 87 71

**Zakład Energetyczny**  
Awarie 991

**Zakład Gazowniczy  
Pogotowie Gazowe 992**

**Policja – Komisariat w Zielonkach**  
12 285 01 07

**Niepubliczny Zakład Opieki  
Zdrowotnej „MEDEA”  
w Michałowicach**  
12 388 51 99

**Spółdzielnia Kółek Rolniczych**  
12 388 50 31

#### Wydawca i redakcja dwumiesięcznika **Gazeta Gminy Michałowice:**

Centrum Kultury i Promocji w Michałowicach  
32-091 Michałowice, Plac Józefa Piłsudskiego 2  
12 388 50 71, 535 029 009, e-mail: redakcja@ckip.com.pl, redaktorka naczelna: sylwia@ckip.com.pl  
[www.wmichalowicach.pl](http://www.wmichalowicach.pl), [www.e-michalowice.pl](http://www.e-michalowice.pl) oraz Facebook  
Nakład: 4800 egz.

Za treść ogłoszeń Redakcja nie ponosi odpowiedzialności. Redakcja zastrzega sobie prawo skracania artykułów, korespondencji i zmiany tytułów. Tekstów niezamówionych nie zwracamy.

**Redaguje zespół:** Sylwia Senisson – redaktorka naczelna, Mirosław Warcholek, Adrianna Siudek-Kura, Karolina Majchrzak-Ścibor, Justyna Cieślak

**Okładka i komiks:** Sebastian Duran.

**Reklama i ogłoszenia:** Karolina Majchrzak-Ścibor, tel. 535 029 009, karolina@ckip.com.pl

**Skład:** Dawid Korczak, tel. 694 365 929, [www.dkcorczak.pl](http://www.dkcorczak.pl)



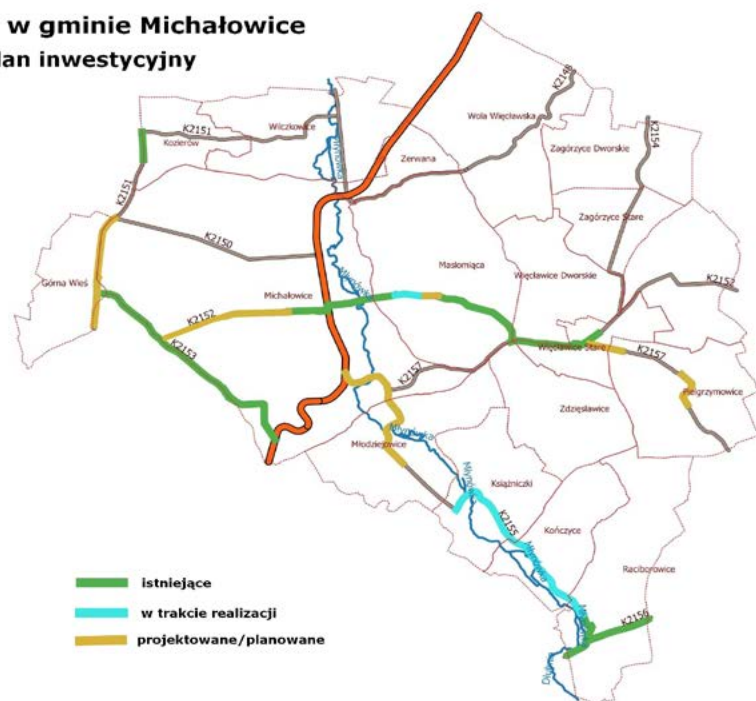
## Plany na przyszłość

W roku 2020 będzie przebudowany odcinek ulicy Długiej w Maślomiącej (od ulicy Jurajskiej do Leśnej). Prace już się rozpoczęły, a inwestorem jest Gmina Michałowice (przejęliśmy to zadanie do realizacji ze względu na budowę kanalizacji sanitarnej pod chodnikiem). **Mamy nadzieję, że w tym roku rozpocznie się także przebudowa drogi powiatowej od Raciborowic przez Kończyce do Książniczek. To ogromne zadanie, które kosztuje ponad 6,5 mln zł, jest dofinansowane z funduszy europejskich.** Niestety przedłuża się proces uzyskiwania decyzji pozwalającej na wejście w teren (trwa już ponad 2 lata). Pierwotnie budowa miała się zakończyć w tym roku – zapewne ten termin ulegnie przesunięciu.

Gotowe są też dokumentacje na budowę kolejnych dwóch odcinków chodników wzdłuż dróg powiatowych:

- ul. Wysyłek w Więclawicach, ul. Centralna do ul. Szlak w Pielgrzymowicach,
- ul. Graniczna na odcinku od pętli w Górnej Wsi do ul. Górnej.

## Chodniki w gminie Michałowice - plan inwestycyjny



W trakcie opracowania są dokumentacje na:

- budowę chodnika od drogi krajowej nr 7 w Michałowicach przez ul. Dąbrowskich, Podedworze, Kadrową i Harcerską do ul. Gaik w Młodziejowicach – II etapy,
- budowę chodnika wzdłuż ulicy Centralnej w Pielgrzymowicach na odcinku od ul. Wierzbowej do Rodzinnej.

W fazie koncepcyjnej z kolei są:

- budowa chodnika wraz z kanalizacją wzdłuż ulicy Jana Pawła II w Michałowicach,
- budowa chodnika wzdłuż ulicy Słowiańskiej w Górnej Wsi,
- dokończenie chodnika na ul. Długiej w Maślomiącej (koło pizzerii).

Wartość tych zadań, na które mamy lub opracujemy dokumentację, to około 13 mln zł, z czego z budżetu gminy Michałowice pochodzi około 7 mln.

*Jarosław Sadowski*  
Zastępca Wójta Gminy Michałowice

## Przebudowa drogi powiatowej w miejscowości Maślomiąca

Rozpoczęto prace związane z wykonaniem przebudowy drogi powiatowej w miejscowości Maślomiąca na odcinku od ul. Jurajskiej do ul. Leśnej. Prace realizuje konsorcjum firm: Lider – Zakład Usług Rolniczych i Budowlanych AGROBUD Wiesław Nowakowski z siedzibą w Piotrkowicach Małych oraz Partner – PRODiM Oskar Niezabitowski z siedzibą w Krakowie przy ul. Blokowej.

Przebudowa obejmuje budowę kanalizacji opadowej, chodnika (ul. Jurajska – sklep Euro), poszerzenie jezdni drogi powiatowej do 6 m, utwardzenie poboczy, wykonanie oznakowania pionowego i poziomego oraz budowę kanalizacji sanitarnej.

Całkowity koszt wykonania robót budowlanych po przeprowadzonym postępowaniu przetargowym został ustalony na kwotę 1.146.260,53 zł brutto, z czego 748.478,62 zł brutto to koszty przebudowy drogi, a 397.781,91 zł brutto to koszty budowy kanalizacji sanitarnej. Termin wykonania całości prac został określony do 30 września 2020 r.

Zadanie jest współfinansowane przez Gminę Michałowice i Powiat Krakowski w 50% w zakresie części drogowej, a Gmina we własnym zakresie sfinansuje budowę kanalizacji sanitarnej. Na podstawie stosownego Porozumienia, zawartego z Powiatem Krakowskim dotyczącego przekazania zadania do realizacji, przebudowa jest prowadzona przez Gminę Michałowice.

*Robert Doniec*  
Kierownik Referatu Inwestycji i Gospodarki Komunalnej



## Nowy wiadukt w Batowicach – największa inwestycja w historii powiatu

28 maja w budynku Starostwa Powiatowego w Krakowie, w obecności przedstawiciela wykonawcy oraz samorządowców, podpisana została umowa na przebudowę układu komunikacyjnego w Batowicach. To inwestycja, która zmieni oblicze naszej okolicy oraz codzienne życie mieszkańców.

„Dzisiaj rozpoczynamy największą infrastrukturalną inwestycję w historii powiatu krakowskiego” – powiedział Starosta Krakowski Wojciech Pałka podczas uroczystego podpisania umowy na realizację zadania pod nazwą „Budowa drogi powiatowej w km od 0+000 do 0+680, wraz z budową ronda na drodze powiatowej w km 0+680 z przebudową przyległego układu drogowego w km 0+053-0+115 (strona lewa) i w km 0+000-0+053 (strona prawa), ronda północnego w km 0+220 z przebudową przyległego układu drogowego w km 0+000-0+076 (strona prawa), ronda południowego w km 0+122 z przebudową przyległego układu drogowego w km 0+000-0+122 (strona lewa) i w km 0+122-0+210 (strona prawa), w miejscowościach Batowice i Dziekanowice oraz dzielnicy Nowa Huta, na terenie Powiatu Krakowskiego i Miasta Kraków.”

### Starosta dziękuje partnerom

Starosta złożył podziękowania partnerom przedsięwzięcia: Zastępcy Prezydenta Krakowa Jerzemu Muzykowi, Wójtowi Gminy Zielonki Bogusławowi Królowi oraz Wójtowi Gminy Michałowice Antoniemu Rumianowi. Jak dodał, realizacja zadania nie byłaby możliwa bez wsparcia z Funduszu Dróg Samorządowych, dziękując za przyznanie dotacji Prezesowi Rady Ministrów Mateuszowi Morawieckiemu i Ministrowi Infrastruktury Andrzejowi Adamczykowi, a zespołowi Zarządu Dróg Powiatu Krakowskiego wraz z jego dyrektorem Łukaszem Wróblewskim za przygotowanie skutecznego wniosku.



### Do trzech razy sztuka

Dokumentację projektową przygotowała Gmina Zielonki, która już dwukrotnie ogłaszała przetarg na realizację zadania – za każdym jednak razem złożone oferty przekraczały możliwości finansowe samorządów-partnerów planujących tę inwestycję. W przetargach tych startował również wykonawca zadania, firma IMB-Podbeskidzie Sp. z o.o.. Wspominał o tym obecny na uroczystości wiceprezes firmy, Roman Rogowski, mówiąc: „do trzech razy sztuka – czekaliśmy na tę inwestycję trzy lata”.

Zastępca Prezydenta Krakowa Jerzy Muzyk wyraził zadowolenie, że „inwestycja może dojść do skutku ze względu na ogromne dofinansowanie z Funduszu Dróg Samorządowych”. „Ten wiadukt to ważny element układu drogowego na północy Krakowa. Decyzje podjęte rok temu o wystąpieniu o dofinansowanie były kluczowe” – dodał.

Wójt Gminy Zielonki Bogusław Król wspominał, jak „dziesięć lat temu na tej sali (na której odbyło się podpisanie umowy – przyp. red.) z wójtem Antonim Rumianem zaproponowaliśmy na posiedzeniu Zarządu tę inwestycję”. Zastępca Wójta Gminy Michałowice Jarosław Sadowski zamknął klamrą okres przygotowań inwestycji: „Wójt Bogusław Król i Gmina Zielonki zaczęli przygotowania do tej inwestycji, a Starosta je zakończył. To bardzo radosny dzień”.

Wicestarosta Arkadiusz Wrzosczyk podkreślił, że „cały ten potężny układ komunikacyjny to duże wyzwanie przed nami. Myślę, że podołamy”, a dyrektor ZDPK życzył wykonawcy „pogody do realizacji inwestycji”.

### INFORMACJE O INWESTYCJI

- Przetarg wygrała firma IMB-Podbeskidzie Sp. z o.o.;
- Całkowity koszt realizacji zadania: 29,8 mln zł (środki z FDS oraz budżetów: powiatu krakowskiego, miasta Krakowa oraz gmin: Zielonki i Michałowice);

- Kwota dofinansowania ze środków FDS: 80% kosztów kwalifikowanych.

### W ramach inwestycji przewiduje się:

- budowę wiaduktu nad terenem kolejowym;
  - budowę i rozbudowę układu drogowego – budowa drogi pomiędzy skrzyżowaniem Piasta-Kołodzieja z ul. Powstańców, a DP2156K i DP2293K (Gmina Zielonki) o długości ok. 1081 m;
  - budowę chodnika o długości ok. 738 m;
  - budowę ścieżki rowerowej o długości ok. 1068 m;
  - budowę 2 zatok autobusowych;
  - rozbudowę skrzyżowania Piasta-Kołodzieja z ul. Powstańców na rondo turbinowe „Południowe”; budowę nowego ronda turbinowego „Północnego” w miejscowości Batowice; budowę „Wlotu Wschodniego” łączącego rondo „Północne” z drogą gminną K601495;
  - budowę ronda „małego” na DP2156K i DP2293K łączącego projektowaną drogę; przebudowę i rozbudowę ul. Piasta-Kołodzieja i ul. Powstańców oraz DP2156K i DP2293K na odcinkach dojazdowych do projektowanych rond; budowę nowych i przebudowę istniejących zjazdów indywidualnych i publicznych wraz z przepustami; budowę kanalizacji deszczowej zamkniętej oraz budowę rowu szczelnego stanowiącego kanalizację otwartą o długości ok. 1080 m;
  - budowę zbiornika retencyjnego wraz z przepompownią;
  - budowę i przebudowę oświetlenia drogowego o długości ok. 1081 m;
  - przebudowę sieci uzbrojenia terenu (sieci teletechnicznej, sieci elektroenergetycznej, kabli sterowania ruchem kolejowym, linii potrzeb nietrakcyjnych, sieci wodociągowej, sieci gazociągu wysokiego ciśnienia);
  - rozbiorę istniejących obiektów – wiat garażowych/budynków gospodarczych, ogrodzeń;
  - montaż urządzeń BRD, w tym wyświetlaczy prędkości i przejść aktywnych oraz separatorów ruchu.
- Czas realizacji – do listopada 2021 r.

Źródło: Starostwo Powiatowe w Krakowie  
Fot: Krzysztof Kamiński/Starostwo Powiatowe w Krakowie

## Umowy na montaż urządzeń OZE podpisane

Gmina Michałowice uczestniczy w „Partnerskim projekcie budowy instalacji odnawialnych źródeł energii dla Gmin Województwa Małopolskiego”. Umowy z firmą wykonawczą zostały już podpisane, a w czerwcu rozpoczyna się pierwsze montaż.

8 maja podpisano z firmą Sanito umowy na:

- montaż 123 zestawów paneli fotowoltaicznych na kwotę 2 125 946,52 zł;
- 10 pomp ciepła na kwotę 293 916,60 zł;
- 2 kotłów na pellet na kwotę 28 956,96 zł.

Z kolei 30 kwietnia podpisano umowę z firmą Flexipower Group na montaż 17 kolektorów słonecznych. Umowa ta opiewa na kwotę 166 827,60 zł. Wszystkie te urządzenia będą zamontowane w domach mieszkańców uczestniczących w projekcie.

Łączna wartość umów zawartych przez Gminę to 2 615 647,68 zł, z czego 1 464 500,80 zł stanowi dotacja z Regionalnego Programu Operacyjnego w ramach Działania 4.1 Zwiększenie wykorzystania odnawialnych źródeł energii, Poddziałanie 4.1.1 Rozwój infrastruktury produkcji energii ze źródeł odnawialnych.

W ciągu ostatnich dni rozpoczęliśmy podpisywanie aneksów do umów, które zawarte zostały przed rozstrzygnięciem przetargu w celu

dostosowania ich do aktualnych kosztów, jakie musi ponieść mieszkaniowiec. Sukcesywnie dostarczamy też informację o wpłatach wkładu własnego. Przypominamy, że wpłata wkładu własnego przez mieszkańca jest warunkiem zlecenia montażu w danej nieruchomości.

Zgodnie z otrzymanymi harmonogramami montaż instalacji fotowoltaicznych odbywać się będzie w naszej gminie w czerwcu i lipcu. W ciągu najbliższych tygodni z mieszkańcami uczestniczącymi w projekcie będą się kontaktować przedstawiciele firmy Sanito w celu ustalenia terminu wizyty technicznej.

Kolektory słoneczne, pompy ciepła oraz kotły na pellet montowane będą w czwartym kwartale bieżącego roku. Harmonogramy mogą ulegać modyfikacjom, ponieważ prace uzależnione są od warunków pogodowych oraz panującej sytuacji epidemicznej.

*Agnieszka Ciaranek*

Podinspektor ds. gospodarki niskoemisyjnej i dotacji



### POUKŁADAJ swoje finanse



**weź KREDYT w Banku BSR**

Rzeczywista Roczna Stopa Oprocentowania RRSO: 9,69%

Oddział w Michałowicach ul. Krakowska 217 tel. 12 388 50 24

Kredyt na dowolne cele konsumpcyjne. Oprocentowanie stałe: dla kredytów do 12 miesięcy 6,80% w skali roku, dla kredytów powyżej 12 miesięcy do 24 miesięcy 7,00% w skali roku, dla kredytów powyżej 24 miesięcy do 36 miesięcy 7,20% w skali roku. Prowizja od kwoty przyznanego kredytu: 3,00%. Maksymalny okres kredytowania: do 36 miesięcy. Maksymalna kwota kredytu: do 30.000,00 zł.

Rzeczywista Roczna Stopa Oprocentowania (RRSO) wynosi 9,69% przy następujących założeniach: całkowita kwota kredytu 15.000,00 zł ( bez kredytowanych kosztów), całkowita kwota do zapłaty 17.164,19 zł, oprocentowanie stałe 7,20% w skali roku, całkowity koszt kredytu 2.164,19 zł (w tym: prowizja 450,00 zł, odsetki 1.714,19 zł), spłata kredytu nastąpi w 36 miesięcznych ratach kapitałowo-odsetkowych: 35 rat po 464,28 zł, ostatnia 36 rata wyrownawcza w wysokości 464,39 zł. Kalkulacja została dokonana na dzień 03.06.2020 r. na reprezentatywnym przykładzie. Niniejszy materiał ma charakter wyłącznie informacyjny i nie stanowi oferty w rozumieniu art. 66 ustawy Kodeks cywilny. Bank uzależnia przyznanie kredytu od wyniku przeprowadzonej analizy zdolności kredytowej Klienta.

**BANK SPÓŁDZIELCZY RZEMIOŚLA w KRAKOWIE** [www.bsr.krakow.pl](http://www.bsr.krakow.pl)

Centrum Edukacji  
**Limes** s.c.

**Kursy przygotowawcze z MATEMATYKI:**

- sprawdzian ósmoklasisty
- matura

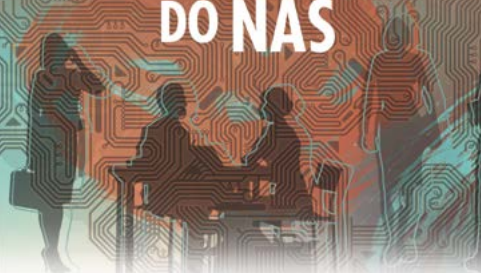
Gwarantujemy:

- solidne przygotowanie do egzaminu
- zajęcia w kameralnych grupach (max 8 osób)
- miłą i przyjazną atmosferę
- przystępne ceny

Mastomiąca, ul. Parkowa 46  
32-091 Michałowice  
(+48) 605-427-422  
(+48) 609-820-954  
[www.limes.info.pl](http://www.limes.info.pl)



## PRZYŁĄCZ się DO NAS



**NOWOCZESNA i PROFESJONALNA OBSŁUGA małych i średnich FIRM**

- KONTA
- KREDYTY
- eBSR-BIZNES
- KARTY
- GWARANCJE

**w BANKU BSR**

Oddział w Michałowicach ul. Krakowska 217 tel. 12 388 50 24

Z A P R A S Z A M Y [www.bsr.krakow.pl](http://www.bsr.krakow.pl)



**STACJA KONTROLI POJAZDÓW**

**ul. Krakowska 200  
32-091 Michałowice  
tel. 12 415 88 11  
kom. 601 504 470**

[www.pateccy.pl](http://www.pateccy.pl)

## Zagrożenie pożarowe związane z fotowoltaiką

Coraz większa popularność instalacji fotowoltaicznych (w skrócie PV) sprawia, że krajobraz gminy Michałowice nasycy się tymi urządzeniami w bardzo szybkim tempie. Prosty rachunek ekonomiczny pokazuje, że perspektywa produkcji własnego prądu i możliwość pozbycia się na stałe rachunków za energię elektryczną jest czynnikiem, który wpływa na decyzję o założeniu instalacji PV. Czy te instalacje są bezpieczne?



Każdorazowo, przy rozpoznaniu cenowym wśród firm oferujących swoje produkty, wylicza się zapotrzebowanie gospodarstwa domowego na energię, z czego wychodzi ilość paneli, jakie należy założyć na pokryciu dachowym. Wykonanie instalacji jest najprostszym etapem budowy domu, choć w użytkowanym budynku także nie należy się spodziewać większych problemów. Należy określić miejsce, w którym będzie się znajdował falownik (urządzenie przetwarzające prąd stały z paneli na prąd zmienny) i do niego należy doprowadzić przewody od głównej rozdzielni prądu w domu. Potem już tylko wymiana licznika przez zakład energetyczny i możemy się cieszyć z produkcji własnego prądu.

Należy jednak pamiętać, że instalacje PV, podobnie jak każde urządzenie elektryczne, mogą ulec zapaleniu. Przyczyny mogą być związane z awarią instalacji, błędami montażowymi czy uderzeniem pioruna. Jednostki straży pożarnej przybyłe na miejsce zdarzenia powinny być poinformowane przez właściciela, że budynek jest wyposażony w taką instalację. W sytuacji pożaru, nawet przy odłączonym głównym wyłączniku prądu, obiekt uważa się za pozostający „pod napięciem”, a co za tym idzie, działania strażaków muszą być tak prowadzone, aby zapewnić bezpieczeństwo wszystkim uczestnikom. Napięcie na panelach może się pojawić nawet po zmierzchu, jeżeli strażacy użyją swoich masztów oświetleniowych aby poprawić widoczność miejsca akcji.

A jak dokładnie powinien zachować się właściciel posesji, jeżeli stwierdzi pożar instalacji PV? Z pewnością dobrą praktyką powinno być posiadanie w domu gaśnicy proszkowej o ładunku minimum 6 kg, którą można podjąć próbę stłumienia pożaru. Przed podjęciem próby ugaszenia pożaru instalacji, należy wyłączyć główny wyłącznik napięcia. Pamiętać należy przede wszystkim o zgłoszeniu pożaru na numer alarmowy 998 lub 112 i dokładnym poinformowaniu o okolicznościach pożaru (co się pali, gdzie się pali, czy zagrożeni są ludzie). W przypadku gdy panele zainstalowano na dachu budynku gospodarczego, a przewody są poprowadzone do budynku mieszkalnego, również należy o tym poinformować. Pamiętajmy, aby wykonanie instalacji PV zlecić firmie, która robi to solidnie. Instalacja powinna posiadać odpowiednie zabezpieczenia oraz instalację odgromową. Wykonawca po zakończeniu montażu powinien przekazać protokół powykonawczy z przeprowadzonymi pomiarami.

Maciej Podymkiewicz  
Naczelnik OSP Więclawice

**Dotacje dla OSP z budżetu Powiatu Krakowskiego edycja 2020**

Gmina Michałowice	
<b>5 jednostek OSP z dofinansowaniem</b>	
OSP w Książnicach	2 310,00 zł (sprzęt i wyposażenie)
OSP w Michałowicach	2 540,00 zł (sprzęt i wyposażenie)
OSP w Raciborowicach	1 130,00 zł (sprzęt i wyposażenie)
OSP w Więclawicach	2 620,00 zł (sprzęt i wyposażenie)
OSP w Zagórzycach Dworskich	1 240,00 zł (sprzęt i wyposażenie)
Michałowice 7 OSP	
łącznie dotacja dla jednostek OSP z terenu gminy Michałowice wyniosła <b>9 840,00 zł</b>	
<b>Gratulujemy!</b>	

## Plany zagospodarowania na geoportalu gminy Michałowice

Mapy z zaznaczonym przeznaczeniem działek (budowlane, rolne, drogi, inne), uwzględniające zapisy miejscowego planu zagospodarowania przestrzennego, znajdują się na stronie internetowej gminy Michałowice ([www.michalowice.malopolska.pl](http://www.michalowice.malopolska.pl)) w zakładce „Geoportal”.

Treść zapisów miejscowego planu zagospodarowania przestrzennego zawarta jest na stronie „Gospodarka przestrzenna”.

Dane dotyczące ewidencji gruntów i budynków oraz gleboznawczej klasyfikacji gruntów, a także ewidencji sieci uzbrojenia technicznego, udostępniane są przez Starostwo Powiatowe w Krakowie – Wydział Geodezji, Kartografii i Katastru (ul. Przy Moście 1, 30-508 Kraków).

Informację przygotowano w Referacie Inwestycji i Gospodarki Komunalnej

## BABUNIA KOMENTUJE



O! Jak miło Was znowu widzieć całych i zdrowych! Pewnie zastanawiacie się, czemu nie było mnie w ostatnim numerze. Po prostu zostałam w domu.

**Gmina Michałowice**  
Województwo Małopolskie

**eURZĄD**  
KONTAKT

**wiem.co**  
WIEM CO SIĘ DZIEJE W...

SZUKAJ W SERWISIE

GMINA	ZAJĄTW SPRAWĘ
Aktualności	Sprawy obywatelskie
Strategie i programy	Sprawy gospodarcze
Sołectwa	Sprawy budowlane
Położenie	Podatki
Organizacje pozarządowe	Ochrona środowiska
Mapy i ulice/numeracja	Investycje
Historia	<b>Gospodarka przestrzenna</b>
Herb	Geodezja
<b>Geoportal</b>	<b>Wzory druków</b>

**Aktualności**

data publikacji 2020-06-02

**Powszechny Spis Rolny 2020**

W terminie od 1 września do 30 listopada 2020 r., według stanu na dzień 1 czerwca 2020 r., na terenie całego kraju odbędzie się Powszechny Spis Rolny PSR 2020. Udział w spisie rolnym jest obowiązkowy. Spis rolny jest jedynym badaniem...  
[czytaj więcej...](#)

## Uwierzyłem, że można coś zrobić – rozmowa z Janem Sikorą, pierwszym Przewodniczącym Rady Gminy Michałowice (w latach 1990-1994)



Patrzemy na naszą gminę i wszystko, co wokół nas, wydaje nam się oczywiste, więc chcemy coraz więcej. Nie zawsze jednak zdajemy sobie sprawę, ile zmian zaszło na przestrzeni 30 lat. Od czego wyszliśmy? Jak powstawała gmina, w której dziś żyjemy? Czy ktoś uwierzy, że jeszcze 30 lat temu, a więc nie tak przecież dawno, bardzo wiele spośród dróg gminnych było drogami ziemnymi lub częściowo utwardzonymi. Drogi te przez większą część roku były błotniste, a gdy spadł śnieg, wychodziło się na drogę z łopata. Żeby cokolwiek powstało, nie wystarczyło „zadzwoić do gminy”, tym bardziej, że nie wszędzie był telefon, lecz zakasać rękawy.



30-lecia samorządu terytorialnego (powołanego ustawą z dnia 8 marca 1990 r.), a zarazem powstania pierwszej Rady Gminy Michałowice, rozmawiamy z Janem Sikorą – jej pierwszym Przewodniczącym, pełniącym kadencję w latach 1990-94.

Pan Jan pamięta, jak będąc dzieckiem w latach 70., szedł do szkoły błotnistą drogą, skacząc przez kałuże, albo zimą polami, bo droga była zasypana śniegiem. Do szkoły było 2,5 km. Dziś, prowadząc z sukcesem dużą firmę rodzinną, styka się na co dzień z wyzwaniem, wymagającymi stanowczości i zdecydowania. Tak jak kiedyś, gdy wspólnie z radnymi pierwszej kadencji ustalali priorytety działań w naszej gminie. Jego życie wydarza się na przestrzeni radykalnie zmieniających się czasów, podobnie jak życie większości mieszkańców naszej gminy.

**Redaktorka GGM: Przenieśmy się w czasie do 1990 roku. Co Pan widział, jadąc przez nasze wsie? Jak wyglądała wtedy nasza gmina?**

**Jan Sikora:** Dziś gmina kwitnie i możemy się pochwalić wieloma osiągnięciami. Nastąpił zdecydowany rozwój od 1990 roku. To jest kolosalna zmiana. A wracając do lat 90.? Drogi były znacznie gorsze. Te gminne były drogami ziemnymi, bitymi, niewyafaltowanymi, brakowało rowów, cieków wodnych były niedokończone, a woda często przelewała się przez drogi, dewastując je w znacznym stopniu przy byle ulewie, brakowało infrastruktury. Nie mogę powiedzieć, że przed 1990 rokiem wszystko było

złe, bo byli też społecznicy, którzy robili coś dla naszych miejscowości w dużo trudniejszych realiach politycznych i ekonomicznych, młodo podnosząc ich standard. Lata 80. i 90. to poważne problemy z wodą. To nie jest tak, jak teraz, że czasem brakuje wody, bo mamy upały i ktoś podlewa ogródek. Nie było wodociągów w ogóle! Wodę czerpało się ze studni, które wysychały lub z naturalnych cieków wodnych. W związku z tym staliśmy przed problemem zwodociągowania gminy. Wtedy tylko części Michałowic i Górnej Wsi miały wodociąg. W latach 80. podjęto inicjatywę budowy Wodociągu Wschód, czyli: Masłomiaża, Więclawice, Zdzieszawice, Sieborowice, Zagórzycze, część Łuczyc, Pielgrzymowice i Prawda. Koniec tej inwestycji nastąpił w roku 1989. To i tak było za mało w stosunku do potrzeb, bo z jednej strony budowaliśmy nowe wodociągi, a z drugiej – trzeba było już remontować stare, zużyte, tak jak w Michałowicach czy Górnej Wsi. Istniejące ujęcia wody były niewydolne.

**R: Jak wyglądała budowa wodociągów w czynie społecznym? To był zwykły dzień pracy? Każdy miał przecież też swoje obowiązki w domu.**

**JS:** Powołano Gminny Komitet Budowy Wodociągu oraz wiejskie komitety wodociągowe. Byłem członkiem komitetu wiejskiego Prawda, skarbnikiem i zarazem członkiem Gminnego Komitetu Wodociągowego. Przede wszystkim zaangażowanie mieszkańców było finansowe, a więc składaliśmy się. W przeliczeniu na dzisiejszą wartość pieniądza mogła to być kwota w okolicach 6-8 tys. zł na gospodarstwo, na numer. Oprócz tego należało się jeszcze zadeklarować co do wykonania prac fizycznych. Oczywiście nie robiło się tego po godzinach pracy, bo to by było za mało, ale wtedy łatwiej było się zorganizować, bo większość mieszkańców pracowała na roli i miała możliwość dysponowania swoim czasem, choć byli też tacy, którzy pracowali w różnych zakładach i brali wolne w celu wywiązania się z obowiązku. Trzeba było wykonać prace fizyczne typu kopanie tam, gdzie koparka nie była w stanie lub gdzie było za mokro. Sami składaliśmy rury PCV na

tw. wpust i uszczelkę, a największy problem był wtedy, gdy uszczelka się podwinęła i trzeba było to rozebrać i złożyć jeszcze raz. Było to bardzo trudne, zwłaszcza gdy stało się w rowie o szerokości 30-40 cm, na głębokości 1,2 m. Wysięk był ogromny. Pamiętam, że pewnego dnia składaliśmy rury w ulewie, a kiedy wróciłem do domu, błoto było wszędzie! Na głowie, na plecach... Ściany rowu były przecież z gliny, więc można sobie to wyobrazić. Dziś, jak się o tym mówi, jest to wręcz nie do wiary. Każdy, kto przybywa do naszych miejscowości, uważa, że się należy, że to było i tak powinno być. A przecież większość infrastruktury, począwszy od prądu, poprzez wodociągi, instalacje gazowe, telefonizację, było robione w tamtych czasach komitetami społecznymi budowy i był to bardzo duży wkład finansowy i materialny poszczególnych mieszkańców.

**R: A jaki wkład miał ówczesny Urząd Gminy?**

**JS:** Wkład mieszkańców zwykle zaczynał się od wykonania, opłacenia projektu, to była podstawa do rozmowy z Gminą lub innymi instytucjami. Dalszy wkład to była robocizna fachowa, czyli np. koparka i oczywiście wkład fizyczny przy wykonywaniu prac. Gmina kupiła materiały, sfinansowała budowę studni głębinowych, zbiorników, przepompowni. A więc partycypowała w kosztach, choć trudno mi dziś określić udział procentowy. Ponadto pilotowała tę in-



Wmurowanie kamienia węgielnego pod ośrodek zdrowia w Michałowicach. Od prawej stoją: Przewodniczący Rady Gminy Jan Sikora, radny i członek Zarządu Gminy Antoni Rumian, ksiądz Stanisław Migas, Wojewoda Małopolski Tadeusz Piekarczyk, sekretarz Stanisław Boroń, Wójt Gminy Michałowice Andrzej Siekierzyński. Początek lat 90.



westycję w sensie organizacyjnym. Wodociąg Wschód powstawał od roku 1982 aż do 1989 r.

### R: Czego jeszcze ludziom najbardziej wtedy brakowało?

**JS:** Przede wszystkim dróg. Przez długi czas droga z Raciborowic do Prawdy była bita, a od Prawdy do Więclawic – tzw. polna, a więc wąska, błotnista, sporadycznie reperowana w celu utrzymania drożności. Ponadto były tam wąwozy i otwarte przestrzenie, drogę zasypywał śnieg, a więc przez około 8 miesięcy w roku była nieprzejezdna dla samochodów. Jedną z moich pierwszych inicjatyw, jaką rozpocząłem jako Przewodniczący Rady Gminy Michałowice, było połączenie Prawdy, a zarazem Raciborowic, z Więclawicami. Poparli ją radni z Sieborowic, Pielgrzymowic, Zagórzyc, Zdzieszawic i Więclawic, gdyż skróciła im się droga do miasta, co było ważne na przykład ze względu na transport płodów rolnych do miasta. Istotne było też odśnieżanie dróg gminnych, żeby ludzie nie musieli przekopywać śniegu na nawet 3 kilometrowych odcinkach drogi, więc udało się przymusić do podpisywania corocznie sezonowej umowy na utrzymanie dróg gminnych w zimie. Umowa obejmowała tylko odśnieżenie dróg zaspanych, nieprzejezdnych. To były chyba takie pierwsze namacalne sukcesy rady. Dziś ludzie wchodzą w nową rzeczywistość, nie zdając sobie sprawy, że ktoś budował tę infrastrukturę niejednokrotnie własnymi rękami. Kiedy chodziłem do 7 klasy szkoły podstawowej, zaznaczyłem swój udział społeczny



Polska delegacja przed budynkiem największej firmy mleczarskiej w Danii. Początek lat 90.

przy rozładunku szlaki na budowę drogi. To był 1974 rok. Było mało wyrotek, tylko platformy cofały już po częściowo utwardzonym terenie, mieszkańcy Prawdy pracowali łopatami, bo taki był warunek, że jak przyjadą samochody, to muszą być rozładowane, a jak nie, to nie będą przyjeżdżać. Miałem wówczas 14 lat, a ojciec mówi: „Weź łopatę i leć, bo przyjechał samochód i trzeba pomóc przy rozładunku”. Tak się budowało drogę. Dziś droga przez Prawdę jest najbardziej ruchliwą drogą gminną na terenie naszej gminy.

### R: Gdzieś był już asfalt?

**JS:** Do roku 1980 asfalt był głównie na drogach powiatowych, na przykład z Michałowic do Łuczyc przez Więclawice. Większość dróg gminnych była bita, a więc wysypana szlaką hutniczą klinowaną drobnym kamiem. Taka droga miała odpowiednią szerokość i była przejezdna. O ile dobrze pamiętam, około 1986 roku położono asfalt na drodze z Raciborowic do końca Prawdy, a w samych Raciborowicach asfalt był już około roku 1970, więc można sobie wyobrazić, jaka była różnica między Raciborowicami a Prawdą. Kiedyś najpierw robiło się drogę bitą, a asfalt to był luksus. Dziś od razu robi się komplet.

### JS: Jak powstawał gazociąg?

**JS:** To był koniec lat 80. Czyn społeczny również polegał na złożeniu składki. Komitet ustalał kwotę udziałową, żeby móc się przyłączyć do sieci. Wpłacało się ją w ustalonych ratach i trzeba było także wypracować fizycznie określoną ilość godzin. Praca przy budowie gazociągu polegała na izolowaniu ciężkich rur stalowych. Trzeba było je kupić, przywieźć, zmagazynować i przygotować miejsce oraz sposób izolowania. Były to ciężkie rury stalowe o różnym przekroju, wymagały izolacji antykorozyjnej. Woziliśmy je traktorami do Raciborowic. Tam się taką rurę izolowało, ładowało się z powrotem na wóz i przywoziło. Resztę pracy musiała już wykonać firma specjalistyczna.

### R: A jak to było z telefonem?

**JS:** Telefonu Prawda nie miała chyba do 1989 roku. Stworzyliśmy więc komitet telefonizacji i wszystko sami koordynowaliśmy z telekomunikacją, gmina nam już w tym nie pomagała. Początkowo był telefon na korbkę przyłączony do centrali ręcznej w Raciborowicach. Pamiętam, że pracowałem w firmie w Krakowie i wysłała jakaś problematyczna sprawa, a mój dyrektor nie mógł się do mnie dodzwonić. Później powiedział: *Daję ci miesiąc, żebyś sobie kupił komórkę!* A więc komórki już były, a myśmy mieli telefon na korbkę. To był rok 1997.

### R: Ośrodek zdrowia przed 1990 rokiem nie miał jeszcze osobnego budynku.

**JS:** Zgadza się. Należało to niezwłocznie zmienić i udało się to zrealizować w pierwszej kadencji. Zbudowanie ośrodka zdrowia w Michałowicach było jednym z największych sukcesów tamtej rady.

### R: Ludzie byli chętni do czynów społecznych? Każdy w końcu chciał mieć tę wodę czy gaz.

**JS:** Tak. Każdy chciał mieć okno na świat, bo ten prąd, woda, gaz czy telefon, to było takie okno na świat dla Prawdy i dla wielu miejscowości w gminie. Dlatego ludzie chętnie się angażowali, ale jak to zwykle bywa i jak mówi słynna Zasada Pareta, 20 % tworzy 80 % wartości, tak więc na początku zawsze było zaangażowanie 20 % społeczności i dopiero, jak reszta widziała, że coś się dzieje, to się przyłączała. 100% nigdy nie było. Zawsze pojawiała się grupa inicjatywna, która porywała za sobą resztę. To byli społecznicy, którzy uwierzyli, że da się coś zrobić, zaczęli tworzyć komitety, skupiać ludzi wokół siebie, no i poszło.

### R: Jak wyglądały pierwsze posiedzenia rady, gdy samorząd dopiero się tworzył i potrzeby były ogromne? Dobrze się rozmawiało?

**JS:** Rada Gminy składała się wtedy z 18 radnych. Wójt nie był wybierany w wyborach bezpośrednich, lecz wybierała go Rada Gminy. Największym problemem było oczywiście usta-

lanie priorytetów ze względu na ograniczone możliwości budżetowe, ale rada podchodziła bardzo racjonalnie do pewnych rzeczy. Była w stanie zrozumieć tzw. pierwsze potrzeby, ważniejsze lub te, które mogły poczekać, w związku z czym udawało się wybierać takie inwestycje, które były do spełnienia i które załatwiały te największe bóle i potrzeby społeczne. Patrząc na całość gminy, to był m.in. ośrodek zdrowia. To była inwestycja, która z jednej strony przerastała możliwości budżetowe, z drugiej była niezwykle potrzebna, ale zapał, determinacja i chęć wybudowania go spowodowały, że udało się zgromadzić odpowiednie środki i w ciągu tej pierwszej kadencji powstał ośrodek. Ze względów budżetowych było to bardzo trudne. Rada była zdyscyplinowana, świadoma, że nie da się wszystkiego naraz zrobić. Możliwości budżetowe były niewielkie, bo nowa ustawa o samorządzie nie do końca przewidywała finansowanie i możliwości gmin. Gmina zaczęła już wtedy wypracowywać własne środki. Wszystko robiło się bardzo oszczędnie, a wspieranie się komitetami przy inwestycjach było racjonalne i tańsze.

### R: Czy dobrze się dziś mieszka w naszej gminie?

1. Baran Marian	Michałowice
2. Baran Marian	Zdzieszawice
3. Bednarczyk Ryszard	Michałowice
4. Bialek Józef	Michałowice
5. Boczkowski Kazimierz	Maslomiąca
6. Burda Wiesław	Wola Więclawska
7. Chuchro Adam	Wola Więclawska
8. Fundament Eugeniusz	Wilczkowice
9. Gajoch Adam	Kończyce
10. Machnik Janusz	Pielgrzymowice
11. Marek Stanisław	Młodziejowice
12. Patecki Antoni	Michałowice
13. Pazdański Kazimierz	Górna Wieś
14. Raj Tadeusz	Zagórzycy
15. Raźny Tadeusz	Więclawice
16. Rumian Antoni	Raciborowice
17. Sikora Jan	Raciborowice – Prawda
18. Zelek Krzysztof	Sieborowice

Pierwsza Rada Gminy

**JS:** Patrząc na obecny rozwój gminy czy stan inwestycji, to gminę mamy doinwestowaną i jesteśmy niewątpliwie powyżej średniej w kraju, jeśli chodzi o infrastrukturę, media, kulturę. To wynika też z usytuowania terytorialnego, jesteśmy blisko dużego miasta, a mieszkańców przybywa w szybkim tempie. Na terenie gminy powstało dużo nowych firm, co tworzy własny mikroregion gospodarczy, a to wszystko składa się na lepsze możliwości budżetowe. Trzeba zaznaczyć, że właściwa polityka w kwestii budowania infrastruktury i rozwoju gminy powodują, że nowi mieszkańcy chętniej się tu osiedlają i odnoszą wrażenie, że dobrze się tu czują. Reasumując, od lat 90. nasza gmina z niewielkimi potknięciami jest dobrze zarządzana.

**R: Jako Przewodniczący Rady Gminy był Pan stanowczy i często bezkompromisowy w swoich działaniach. Tak trzeba było działać, by coś osiągnąć?**

**JS:** Bezkompromisowy, ale nie bezwzględny, a na pewno bezstronny. Było konkretnie i na temat. Na posiedzeniach rady czasem było emocjonalnie i głośno, ale rada była zdyscyplinowana i udawało się dochodzić do wspólnych wniosków. Może wynikało to też z mojego podejścia, konkretnego, zdecydowanego, bez owijania w bawełnę. Przewodniczący musi być trochę liderem, a w wieku 30 lat nie jest to wcale łatwe. Trzeba postępować jednoznacznie. Nie można się chwiać, być raz po jednej, raz po drugiej stronie. Nie można faworyzować, trze-



Dania. Budowa oczyszczalni.

Od prawej: Andrzej Siekierzyński, Jan Sikora. Początek lat 90.

ba być bezstronnym. Taki przewodniczący nie może reprezentować żadnej opcji politycznej, musisz szanować ludzi niezależnie od statusu społecznego, materialnego czy przynależności. Nigdy nie należałem do żadnej partii i dotąd nie należę. Cenię sobie niezależność. Moja rola była mediacyjna, negocjacyjna, często należało wcześniej rozeznaczyć problem, porozmawiać z wójtem, z zarządem o możliwościach. Problem musiał być rozpoznany i przygotowany na radę. Nie było tak, że należę do konkretnej grupy, to ją faworyzuję. Uważam, że dużo złego w tym kraju wyrządzają partie polityczne i mam na to bardzo dużo dowodów. Polityka partyjna zabija inicjatywę, ogranicza racjonalne działanie, dba tylko o przetrwanie. Na szczęście tej polityki w naszej gminie prawie nie ma.

**R: Czy doświadczenie w pracy na rzecz społeczności wpłynęło na fakt, że dziś jest Pan odnoszącym sukcesy przedsiębiorcą?**

**JS:** Jak wspominałem, zawsze ceniłem sobie niezależność. Od dawna marzyłem o stworzeniu własnej firmy, która pozwoli mi się realizować i tworzyć coś na przyszłość. Niewątpliwie udzielanie się społecznie, praca w różnych komitetach społecznych wpłynęła na mój rozwój osobisty czy zawodowy. Bycie radnym i przewodniczącym spowodowało, że nabrałem pewności siebie w działaniu. To utwierdziło mnie w przekonaniu, że potrafię więcej, mogę więcej i jestem w stanie stworzyć coś, co będzie na miarę czasów i będzie służyło pokoleniom. Po kilkunastu latach pracy zawodowej w różnych korporacjach otworzyłem własną działalność. Obecnie zarządzam grupą kapitałową składającą się z trzech firm, z których pierwszą założyłem w 2005 roku. Firmy zajmują się specyficznym segmentem w budownictwie ogólnym, a druga branża to jest handel detaliczny. W ostatnich latach firma rozwija się dość dynamicznie i dużo inwestujemy w jej rozwój. Nie wiem, co osiągniemy za parę lat, ale na razie idzie dobrze. Ponadto jestem członkiem założycielem Stowarzyszenia Korona Północnego Krakowa oraz członkiem założycielem Stowarzyszenia Inicjatyw Kulturalnych Winiawa.

**R: Czy wciąż jest w ludziach energia do wspólnego działania na rzecz swojej gminy?**

**JS:** Sądziłem, że nowo przybywające społeczeństwo będzie zupełnie inne, ale ludzie mają potrzebę działania społecznie. Oczywiście nie wszyscy, bo są też aspołeczni ludzie, którzy będą zawsze narzekać i stać po drugiej stronie. Jest grono ludzi, którym już się przejadły restauracje, puby, czy wyjazdy. Chcą przyjść na błonie, chcą się integrować, zagrać w piłkę, wyciąć niepotrzebny krzak lub posadzić nowy, chcą coś poprawić czy zmienić w tym naszym otoczeniu. Jednak brakuje inicjatorów. Czasem denerwuję się na siebie, bo brakuje mi czasu na własne potrzeby, ale idę, pomagam żonie, która jest sołtyką, nie mogę jej przecież zostawić samej. Idę, żeby zachęcić innych. Było dla mnie szokiem, kiedy 8 lat temu, jak postanowiliśmy uporządkować nasze błonie [przyp. red.: obecnie plac zabaw przy ul. Prawda], ogłosiliśmy czyn społeczny i przyszło ok. 40 osób. Za tydzień trochę mniej, ale też byli i udało się bardzo dużo zrobić. Dziś mamy plac zabaw, boisko sportowe oraz bardzo ładnie utrzymany teren wraz ze stawem. W ubiegłym roku Gmina zafundowała nam „Dom wiejski”. Niewątpliwie fundusz wiejski, jaki mamy do dyspozycji, pobudza inicjatywę społeczną. Uważam, że inwestowanie w infrastrukturę rekreacyjną w poszczególnych miejscowościach powinno się odbywać przy jakimkolwiek zaangażowaniu społecznym, ponieważ to gwarantuje właściwe utrzymanie obiektów.

**R: W latach 90. Polska otworzyła się na świat, rozwój przyspieszył i chcieliśmy być coraz bliżej zachodnich społeczeństw. Czy miał Pan okazję na własne oczy zobaczyć różnicę między ówczesną Polską a innymi krajami?**

**JS:** Miałem możliwość poznawania organizacji samorządowych w innych krajach. Kiedy na początku lat 90. byłem w zagranicznych delegacjach, duże wrażenie zrobiła na mnie Dania, porządek jaki tam panował i zadbane przestrzenie publiczne oraz nowoczesne zakłady pracy. Byliśmy w mieście Fredericia. Dystans między Danią a Polską był ogromny. Byłem



Jan Sikora z żoną Teresą podczas ubiegłorocznych dożynek parafialnych organizowanych przez Prawdę

także dwa razy we Francji, ale wieś francuska wcale taka nowoczesna wtedy nie była. Już w Polsce niektóre zabudowania gospodarcze czy niektóre domy były lepsze niż tam. Pierwszy wyjazd do Francji był na zaproszenie organizacji rolniczych w okolicach Laval, a drugi – Rady Regionu Alp, Prowansji i Wybrzeża Lazurowego. Poznawaliśmy pracę organizacji samorządowych, oglądaliśmy zakłady przetwórstwa rolno-spożywczego oraz dystrybucję tych produktów. W ostatni dzień przed powrotem do kraju mieliśmy konferencję prasową, napięcie było ogromne. Pamiętam, jak po jej zakończeniu postanowiliśmy pojechać nad Morze Śródziemne. Jechaliśmy busem kilometrami po plaży, mieliśmy wielką chęć zanurzenia się w wodzie. Ktoś wbiegł do morza w pełnym garniturze... Tak wielki był nasz entuzjazm!

**R: Jakie wnioski można wyciągnąć z tak bogatych doświadczeń?**

**JS:** W latach 80-90. byłem idealistą. Czas zwerifikował wiele rzeczy. Niekiedy to, co według mnie było białe, jasne, dobre i przejrzyste, dla innych wcale takie nie było, dlatego dziś szanuję każde zdanie. Sukcesy na różnych polach działania osiąga się rzetelną i systematyczną pracą. Nasza Gmina jest sukcesem każdego z jej Mieszkańców.

**R: Dziękuję za rozmowę.**

Rozmawiała: Sylwia Senisson

## Strategia Rozwoju Gminy Michałowice – startujemy!

Każde nieprzypadkowe działanie wymaga planowania, które umiejscowi je w czasie i wskaże wszelkie okoliczności mogące wpłynąć na jego realizację. Taką właśnie funkcję pełni strategia. Jest ona kluczowym elementem funkcjonowania przedsiębiorstwa, instytucji czy organizacji określającym całościowy kształt działań zmierzających do realizacji określonych celów.

Mieć dobrą strategię oznacza posiadać zdolność do rozwijania wszystkiego, co wzmacnia podejmowane działania i osłabienia tego, co utrudnia osiągnięcie pożądanego rezultatu. Jednocześnie w strategii ważne jest, aby planowanie rezultatów odbywało się w oparciu o dostępne zasoby. A najważniejszym zasobem miejsca, w którym żyjemy, jest kapitał ludzki – mieszkańcy bogaci w swoje doświadczenia, świadomi oczekiwań i swojej roli w lokalnej społeczności.

Zbudowanie strategii rozwoju poprzedzone jest zawsze wnikliwą analizą poziomu rozwoju gospodarczego, stanu środowiska naturalnego, ogólnych tendencji rozwojowych. Taka diagnoza daje możliwość lepszego wykorzystania posiadanego potencjału. Dlatego **zapraszamy Państwa do włączenia się w prace, których efektem będzie Strategia Rozwoju Gminy Michałowice na lata 2021-2030.** Nie jest to dla samorządów dokument obligatoryjny. Niemniej jednak, ponieważ przyczynia

się do skoncentrowania wysiłków i środków na najważniejszych problemach gminy oraz ukierunkowuje działania w sposób zapewniający realizację celów rozwoju, rozpoczynamy prace nad jego opracowaniem. Posiadanie strategii uruchamia proces zespołowego myślenia o przyszłości gminy i daje możliwość określenia pewnej wizji i planów rozwojowych istotnych dla wszystkich mieszkańców. Tym samym zachęcamy Państwa do aktywnego udziału w badaniach, warsztatach, wyrażania swoich oczekiwań i sugestii. Niech strategia wdrażana przez gminę stanie się dokumentem, który wskaże cele stojące przed całą społecznością lokalną, dając możliwość lepszego wykorzystania jej potencjału. Wszelkie informacje dotyczące prac nad Strategią Rozwoju Gminy Michałowice będą na bieżąco publikowane na łamach Gazety Gminy Michałowice, na stronie internetowej oraz w mediach społecznościowych.

*Ewelina Jednaka-Dąbrowska*  
Kierownik Referatu Rozwoju Gospodarczego

## WERNISAŻ WYSTAWY

OBRAZÓW I RZEŻBY

ARTYSTKI ANETY ŚLIWY

ORAZ

KONCERT - UKULELE, CEJON I BAS...

ZUZY WIŚNIEWSKIEJ Z ZESPOŁEM

Więcej informacji: Centrum Kultury i Promocji, [www.wMichalowicach.pl](http://www.wMichalowicach.pl), tel. 535 029 009

12 września, g. 18.00, wstęp bezpłatny



**ZAPISY DZIECI 2.5 - 6 LAT  
NA ROK 2020/2021  
Tel: 12 388 81 29**

**Jedynie takie PRZEDSZKOLE w okolicy, położone w dużym 5 hektarowym bajkowym ogrodzie z własnym, bezpiecznym placem zabaw.**

- Małe grupy i profesjonalna opieka
- Domowa atmosfera
- Bogata oferta edukacyjna
- Przedszkole monitorowane
- Posiadamy oczyszczacze powietrza, filtry z mineralizatorami oraz urządzenia Rainbow
- Organizacja imprez okolicznościowych

kubusiowadolina@ekangu.eu  
ul. Zgody 1, 32-091 Zdzieszawice  
kom : 502 122 919 godziny otwarcia 7-18

PRACUJ SPOKOJNIE!  
TWOJE DZIECKO JEST U NAS  
BEZPIECZNE I SZCZĘŚLIWE

## Wakacyjne warsztaty z Kids' World



- Codzienna opieka od 8.00 do 17.00
- Atrakcyjne wycieczki
- Zajęcia językowe, artystyczne i plastyczne
- Osiem terminów do wyboru

Jesteś zainteresowany?  
zadzwoń: 665-843-344  
napiś: [kidsworld@ideagroup.edu.pl](mailto:kidsworld@ideagroup.edu.pl)  
Węgrzce, ul. A9/11





**\*ZDROWE CIACHO\***  
CUKIERNIA

**Pieczemy dla Was ciasta i torty - bo to lubimy**

Zamówienia przyjmujemy telefonicznie  
od poniedziałku do piątku, tel.: **500 83 73 93**

Godziny otwarcia:  
pon.-wt. nieczynne  
śr. 9.30-16.30  
czw.-pt. 8.30-16.30  
sob. 8.30-14.00

Aktualności umieszczamy na  - Zdrowe Ciacho



**PRALNIA MAGIEL**  
MASŁOMIĄCA, UL. JURAJSKA 7

CZYNNE CODZIEŃ OD 8.00-20.00

- PRANIE Z MAGLOWANIEM
- CZYSZCZENIE CHEMICZNE
- CZYSZCZENIE DYWANÓW
- PRANIE, PRASOWANIE KOSZUL
- WYPOŻYCZANIE OBRUSÓW I SERWETEK

MOŻLIWY ODBIÓR I DOWÓZ  
PRANIA NA TELEFON!  
TEL. 505 083 534 LUB 12 270 43 78



## Zawsze rozmawiamy – wywiad z Wójtem Gminy Michałowice Antonim Rumianem i Wicewójtem Jarosławem Sadowskim



**R:** Czyli faktycznie można było odczuć, że jest to jakiś przełom i ludzie zyskali nową energię do działania?

**AR:** Był ogromny zapał wśród mieszkańców i radnych wybranych w tamtym czasie, chociaż była straszna bieda, jak porównamy sobie do dzisiejszych czasów i budżetów. Zostałem wtedy radnym i mieliśmy wieloletnie plany, jak rozwijać gminę, ale rzeczywistość skrzeczała, bo nie było pieniędzy, a potrzeby były ogromne. Nie wiadomo było, w co ręce włożyć. Trzeba było jakoś porządkować sprawy własności gminy i uczyliśmy się tego wszyscy, czym się gmina zajmuje, jakie są jej zadania własne. Nie było jeszcze powiatów ani województw, tylko urzędy rejonowe, które pełniły funkcję obecnych powiatów, ale gmina była podstawową komórką, która miała odpowiadać za lokalny rozwój tych poszczególnych społeczności w naszym kraju. Mile wspominam Radnych z tamtej kadencji. Każda miejscowość miała ogromne potrzeby, ale udawało się dochodzić do jakichś konsensusów, żeby działać wspólnie.

**Redaktorka GGM:** W 1990 roku, kiedy powstawał samorząd terytorialny w Polsce, był Pan Radnym Gminy Michałowice, jednocześnie pracując na uczelni. Jak Pan pamięta tamten pierwszy etap tworzenia się struktur samorządowych?

**Wójt Antoni Rumian:** Mieliśmy nadzieję, że wyjdziemy z tej siermiężnej pokomunistycznej Polski. W czerwcu 1989 roku odbywały się pierwsze półwolne wybory do Sejmu i Senatu. Byłem wtedy mężem zaufania komitetu obywatelskiego. Do końca nie wierzyliśmy, że to, co się dzieje na naszych oczach, jest prawdziwe i jest szansa, że komuna upadnie i wreszcie będziemy żyć w wolnym kraju, w wolnej Polsce, ale stało się i w takiej Polsce się obudziliśmy następnego dnia. Pierwsze wybory do samorządu były w 1990 roku. Za czasów komuny mało kto o samorządach w ogóle wiedział. Była jakaś gmina, choć wiedzieliśmy, że to jest jedna centralna administracja rządowa. Słyszeliśmy coraz więcej informacji o tym, co to jest ten samorząd i że sami będziemy wybierać naszych przedstawicieli. Zapał w ludziach był ogromny, bo w tamtych czasach Polska była strasznie siermiężna, w sklepach wciąż niczego nie było. Czuliśmy ogromną radość, że wreszcie sami możemy decydować, w jakim kierunku będzie się rozwijała gmina – nasza mała ojczyzna.

**R:** Jaka była pierwsza inicjatywa nowej rady i priorytety działań?

**AR:** Każdy radny interesował się swoją wsią, ja – Raciborowicami, w których było oczekiwanie na wodociąg, na kanalizację i kontynuację budowy szkoły, która była rozgrzebana i stała tak od wielu lat. Pierwszą drogą gminną, jaką zrobiliśmy, była droga Więclawice-Prawda – bardzo ważna droga już w tamtym czasie. To była duża inwestycja, ogromne pieniądze i wyrzeczenia, musieliśmy zrezygnować z bardzo wielu innych rzeczy.

**R:** Podsumujmy krótko, co się wtedy zmieniło dla przeciętnej gminy wiejskiej, takiej jak nasza?

**ITALIA**  
**CAFFÈ**




**OTWARTE  
OD PONIEDZIAŁKU  
DO PIĄTKU!**



**ZAPRASZAMY DO OGRÓDKA NA PYSZNE NATURALNE LODY  
I SYCYLIJSKĄ KAWĘ!**

BUDYNEK BIBLIOTEKI W MICHAŁOWICACH!  
**FB@ITALIACAFFEMICHALOWICE**

**AR:** Infrastruktura była ważna, ale trzeba było podejmować też niematerialne działania na zasadzie konsolidacji całego społeczeństwa, budowania świadomości, że jesteśmy społecznością lokalną, żyjemy tu, spotykamy się i od nas wszystko zależy. Trzeba było jakoś cementować tożsamość gminy, a to w ogóle nie działało się poprzez infrastrukturę. Pamiętam, że jak się tworzyły województwa w 1999 roku, to Marszałek Marek Nawara kładł duży nacisk na to, żeby pokazać wszystkim mieszkańcom, że wszyscy jesteśmy Małopolanami i mamy wspólny cel, żeby tę Małopolskę czynić coraz piękniejszą i bogatszą. Podobnie było z gminą. Chcieliśmy pokazać, że nareszcie wszystko tu zależy od nas, nie od tego, co w Warszawie, czy w Krakowie.

**R: Czy to była pozostałość po czasach komunizmu, że ludzie mieli ograniczone zaufanie do siebie?**

**AR:** Trudno mówić o zaufaniu do siebie nawzajem, bo nie było w ogóle takiego myślenia. Jak to na wsiach, do jednego sąsiada się miało zaufanie, do drugiego nie i powstanie gminy tego nie zmieniło. Ale trzeba było pracować nad integracją. Pierwszy rząd Mazowieckiego chciał jak najwięcej zrzucić na samorządy, dawać im zadania i pieniądze. Były to bardzo konkretne propozycje: słuchajcie, dostajecie tyle pieniędzy i musicie przejąć szkoły. Szkoły też nie były gminne z automatu. Niektóre gminy przejmowały szkoły, inne prowadził kurator. Rząd miał wtedy wiele autorytetów, których politycy naprawdę słuchali, jak: Jerzy Regulski, Michał Kulesza, Mirosław Stec czy Jerzy Stępień. Oni uczyli nas, jak ma wyglądać samorząd. Komunikacja z rządem była wtedy bardzo dobra.

**R: Jak zmieniła się gmina Michałowice na przestrzeni tych 30 lat?**

**JS:** To trudno nawet opisać. Wielu naszych mieszkańców, którzy nie pamiętają gminy Michałowice z tamtych czasów, ma wrażenie, że niewiele się u nas zmieniło, ale żeby zobaczyć, jak wyglądały nasze wsie 30 lat temu, to trzeba by dzisiaj pojechać już nawet nie do tzw. Pol-

ski B czy C, ale na Ukrainę lub Białoruś. Przecież wtedy nie było ani kawałka chodnika, żadnego placu zabaw czy boiska. Szkoła w Więclawicach nie miała toalet w budynku, o sali gimnastycznej nie wspominając, a boiska przy szkołach to były zakurzone klepiska. Infrastruktura była w opłakanym stanie. Asfalty były tylko na drogach powiatowych (dziurawe jak sito) i na kilku drogach gminnych, reszta dróg to były zakurzone szutry lub drogi polne. Nie było w ogóle kanalizacji, kilka miejscowości nie miało wodociągu, większość nie miała gazu. Telefon był w 1-2 domach we wsi. Lampy drogowe można było policzyć na palcach. W zimie nie odśnieżano dróg, wszędzie było białe i można było organizować kuligi po większości dróg. Poza szkołami i budynkiem urzędu nie było żadnych przestrzeni publicznych. Przez ostatnie 30 lat cała Polska wypiękniała, ale największe zmiany widać chyba właśnie na wsi, która była bardzo zapóźniona cywilizacyjnie w porównaniu do miast. Te zmiany działały się od początku lat 90., ale przyspieszyły znacząco w XXI wieku, kiedy gminy zyskały większe możliwości finansowe oraz mocnych liderów w postaci wójtów i burmistrzów wybieranych w wyborach bezpośrednich.

**R: Rzeczywiście 30 lat temu żyliśmy w zupełnie innym świecie, ale kuligi były świetne, wciąż je pamiętam. Co to znaczy być dobrym samorządowcem?**

**AR:** Dobry samorządowiec ma pomysł na swoją pracę, na teren, którym ma się zajmować. Trzeba go realizować nie za wszelką cenę, lecz konsultować i rozmawiać z ludźmi, wsłuchiwać się w głosy mieszkańców, choć nie bezgranicznie. Trzeba mieć własne przemyślenia, wyciągać wnioski i na tej podstawie podejmować decyzje, a przede wszystkim kochać to, co się robi, lubić do tej pracy przychodzić. Nie wyobrażam sobie samorządowca, który nie lubi rozmawiać z ludźmi, stroni od nich. Mogę czasem mówić, że jestem zmęczony i mam już dość, ale jak już gdzieś jadę i się spotykam, to mi to przynosi radość, ogromną satysfakcję. Człowiek się zapomina kompletnie w tych rozmowach i go to po prostu cieszy.

**Wicewójt Jarosław Sadowski:** Jak każdy menedżer, samorządowiec musi mieć odwagę podejmowania decyzji i brania odpowiedzialności za to, co robi, mieć wizję i tłumaczyć ją ludziom. Z jednej strony należy wsłuchiwać się w potrzeby ludzi, z drugiej potrafić ich przekonać, że to, co wymyślił się w gronie współpracowników, ma sens i przyniesie korzyści dla całej społeczności.

**R: Działania poszczególnych referatów gminy odzwierciedlają potrzeby społeczności. Ich zadania na przestrzeni lat na pewno się zmieniały. Na przykład początkowo w urzędzie rejestrowało się pojazdy, teraz jest to zadanie powiatu, z drugiej strony na znaczeniu zyskały takie referaty, jak np. ochrona środowiska, bo dziś bezpośrednio doświadczamy wielu problemów ekologicznych. O jakich ciekawych, istotnych zmianach w zadaniach referatów możemy mówić z perspektywy tych 30 lat?**

**AR:** To, że gminy zajmowały się rejestracją pojazdów, wynikało z tego, że nie było powiatu. W latach 90. spotykaliśmy się w gronie 38 wójtów i burmistrzów województwa krakowskiego i rozmawialiśmy o kolejnych etapach reformy, powstaniu powiatów i województw. Zadania zmieniały się zgodnie z oczekiwaniami mieszkańców i tendencjami, jakie się pojawiały w całym kraju. Ochrona środowiska nie była jeszcze w latach 90. taka ważna, ale była masa innych palących problemów do rozwiązania. Nikt się smogiem tak specjalnie nie zajmował. Zadania wynikają z tego, jaką Rząd przyjmuje politykę, a kiedy wprowadził 500+ i politykę prospołeczną, to środek ciężkości działań gminy przechylił się trochę w kierunku



Ulica Długa w Masłomięcej w latach 90.

pomocy społecznej, co nawet widać po liczbie pracowników. Kiedy parlament przyjął ustawę śmieciową, której wcześniej nie było, to zrzucił zajmowanie się śmieciami na gminy. To był początek wprowadzenia całego systemu gospodarki śmieciowej, a gminy z problemem śmieci wciąż się borykają. Główne zadania gminy się nie zmieniają i są zapisane w ustawie o samorządzie gminnym.

**JS:** Tu warto podkreślić zmianę charakteru gminy, bo w latach 90. to była 6 tysięczna społeczność zajmująca się głównie drobnym rolnictwem, a część mieszkańców dojeżdżała do pracy w mieście. Wtedy referat rolnictwa był jednym z najważniejszych w urzędzie. Później zaczęła nam się zmieniać struktura gminy i ludność urosła dwa razy. Więcej niż połowa to dziś osoby przyjezdne, które z rolnictwem nie mają nic wspólnego, więc również w urzędzie priorytet musi być położony na inne zadania. Przykład śmieci jest znamieny. Pamiętam z dzieciństwa, że w latach 80. w każdej wsi był po prostu jakiś dół, gdzie się wsypywało śmieci (inna sprawa, że ilość śmieci była nieporównywalnie mniejsza). Dopiero przez te ostatnie lata, po 20 kilku latach, został ucywilizowany ten problem, choć jeszcze nie do końca, bo ciągle wszyscy się uczymy gospodarowania odpadami. Ten przykład pokazuje, że sprawami najbliższymi ludzi musi się zajmować gmina i ona to robi najlepiej.

**R: Czy Rząd, proponując nową inicjatywę, instruuje samorządy w zakresie jej finansowania i sposobów realizacji tych zadań, czy gmina musi sobie radzić sama?**



Ulica Długa w Masłomięcej. Wygląd obecny

**AR:** Perspektywa patrzenia z góry, z Warszawy, na całą Polskę jest zupełnie inna niż patrzenie na obszar, który można ogarnąć wzrokiem. Z perspektywy mojego 30-letniego doświadczenia dokładnie widać, jak każdy kolejny rząd dokładał zadań samorządom, choć trudniej było, żeby dołożył również pieniądze. Na tej zasadzie samorzady się trochę psuło, co ewidentnie widać przy obecnym Rządzie. Mogę rozumieć, z czego to się bierze. Rząd, idąc do wyborów, obiecuje różne cuda, które potem trzeba ludziom dać, więc najlepiej wziąć tam, gdzie te pieniądze są, a są w samorządach, bo jednak te samorzady, choć z różnymi potknięciami i problemami, gospodarowały się dobrze i ich zasobność rosła dzięki wspólnej pracy. Rząd mówi, że dał 500 +, a za śmieci odpowiedzialna jest gmina i to ona zdziera z ludzi pieniądze – to czysta polityka. Ponieważ byłem komisarzem rządowym oraz pracowałem w Urzędzie Marszałkowskim i wiem, jak to się wszystko kształtowało, znałem praktycznie wszystkie małopolskie gminy oraz większość wójtów, burmistrzów, prezydentów, to z tej perspektywy 30 lat mojego doświadczenia widzę, że najlepiej jest, jeśli mieszkańcy sami decydują, jak ich gmina ma się rozwijać.

**R:** Czy będąc samorządowcem, można zachować całkowity dystans do polityki ogólnokrajowej?

**AR:** Dystans do polityki trudno zachować, bo jednak trzeba się nią interesować i wiedzieć, co rząd przewiduje, aby realizować swoją wizję. Można jednak funkcjonować w polityce, nie



Centrum Więclawic przed przebudową

czując się politykiem. Ja się żadnym politykiem nie czuję i jest mi tym łatwiej, że do żadnej partii nigdy nie należałem i jak znam siebie, nie będę należał, bo rządy się zmieniają i w partiach różne idiotyczne rzeczy się dzieją.

**JS:** My cały czas przenikamy się z polityką, bo realizujemy często ustawy, które są uchwalane w Warszawie, współpracujemy z Wojewodą, z Marszałkiem czy z Powiatem, gdzie jest już coraz więcej polityki ogólnokrajowej. Na szczęście mamy taką możliwość, żeby mimo wszystkich zawieruch i kłótni skupić się na naszej robocie lokalnej, niezależnie od tego, jaka partia rządzi tam na górze. To jest bardzo ciekawa specyfika nie tylko gminy Michałowice czy okolic, ale Polski, że jeszcze wciąż mamy bardzo dużo niezależnych wójtów, samorządowców nie należących do żadnych partii. To nie jest takie typowe, bo jak rozmawialiśmy z naszymi partnerami z gmin partnerskich z zachodu Europy, to partie polityczne działają od samego najniższego szczebla i jak ktoś nie należy do partii, to nawet w samorządzie nie ma szans się specjalnie wybić. Oni byli bardzo zdziwieni, że u nas można być wójtem gminy i nie należeć do żadnej partii. Oczywiście w dużych miastach jest już inaczej, ale na przykładzie naszej gminy przez wiele lat partie polityczne w zasadzie nie istniały poza PSL-em, który odrodził się na początku lat 90., ale też nie w jakiejś dominującej formie. Partie rządzące dopiero od kilku lat powołały tu jakieś swoje struktury lokalne. Niezależność daje komfort, bo nie trzeba ulegać żadnym naciskom z góry co do realizowanych polityk czy co do kadr, więc podlega się tylko i wyłącznie



Centrum Więclawic – wygląd obecny

ocenie mieszkańców i można działać niezależnie. To jest wielka zaleta polskiego samorządu, że potrafimy się zdystansować i działać nieco inaczej niż jak mówi ogólna doktryna partii rządzącej. To się pewnie skończy, bo skrócenie do dwóch kadencji wpłynie zapewne na to, że ci wójtowie niezależni będą powoli odchodzić w niepamięć. Tu jestem trochę pesymistą co do dalszego trwania niezależnych samorządowców.

**R:** Na pewno taki niezależny samorząd wpływa pozytywnie na społeczność, bo nie tworzy podziałów.

**JS:** Tak, to też warto podkreślić, że niezależny samorząd nie dzieli mieszkańców. Tak jak politycy w Warszawie podzielili na dwie połówki nasze społeczeństwo, tak samo mógłby taki samorządowiec z jednej partii robić to na poziomie lokalnym.

**AR:** W ogóle wprowadzanie jakichkolwiek podziałów w naszej gminie nie ma sensu. Mamy wybory póki co większościowe, nie proporcjonalne, więc nie ma potrzeby tworzenia koalicji. Mam nadzieję, że jednak w tych małych gminach apolityczność będzie dalej możliwa, chociaż nikt nie zakłada, ja też nie, że będzie całe życie wójtem. Jak zostawałem wójtem, to sobie myślę: jedna, dwie kadencje i góra. Jednak z dłuższej perspektywy wiem, że pewnych projektów nie da się zrealizować w ciągu 10 lat, nie ma szans, jeszcze przy polskim prawie, polskim bałaganie w przepisach i przy polskiej mentalności właścicieli działek, których te inwestycje dotyczą. Przygotowanie inwestycji to jest nieraz kilka lat, potem prowadzenie tej inwestycji – znowu kilka lat, a potem jeszcze wdrożenie tego wszystkiego. Najlepiej, jeśli jest ciągłość tego działania, bo wtedy nie marnuje się pracy wykonanej przez poprzedników, tylko się ją kontynuuje. Konkretny efekt jest widoczny po kilkunastu latach.

**R:** Samorząd jest z definicji organizacją mieszkańców, wspólnotą mającą wspólne interesy i potrzeby publiczne. Czy w gminie, w której spotykają się nowi mieszkańcy (czę-

sto pochodzący z miast) oraz rolnicy mieszkający tu od pokoleń, wciąż możemy mówić o wspólnych interesach i potrzebach?

**AR:** Myślę, że tak, bo rdzenni mieszkańcy, rolnicy, którzy tu mieszkają od pokoleń, też nie są zawieszani w próżni i widzą, co się dzieje. Widać, jak się zmienia obraz naszej wsi. Są wsie, w których rolnicy nie sprzedawali działek i mało powstawało nowych domów, ale życie weryfikuje wszystkich nas i tych rolników też. Wszystko się zmienia. Wiadomo, że i w mieście i na wsi jedni ludzie się dostosowują, inni się z tym pogodzić nie mogą, ale to jest samo życie. Jakieś konflikty na pewno są, bo ci, którzy przychodzą z miasta, mają często inne wyobrażenie o tym, jak ta wieś będzie wyglądała: może trzeba będzie drogę odsnieżać, może będzie jakiś obornik. Ktoś, słysząc koguta o 5 rano, gdy otworzy sobie okno w lecie, będzie zachwycony, ale 90 będzie zachwyconych, a 10 będzie wkurzonych. Słyszeliśmy już o sądowych zakazach piania koguta. Ludzie, przeprowadzając się tutaj, często oczekują, że zmiany nastąpią natychmiast, w ciągu 1-2 lat, a przecież w miejscu, z którego przyszli, jak wszędzie, te zmiany następowały na przestrzeni 30 lat. To jest zawsze proces.

**JS:** Nasza gmina podlega bardzo gwałtownym przemianom i rozwojowi, a to musi generować jakieś konflikty. Z jednej strony generuje szanse, z drugiej zagrożenia. Pewnie zagrożeń dla tej wspólnoty też jest sporo, bo do tej pory było tak, że choć niektórzy się kłócili, a inni lubili, to jednak większość się znała i mieli poczucie bezpieczeństwa czy pewności zachowań różnych osób, a teraz nawet trudno znać wszystkich mieszkańców jednej wsi. Jest dużo nowych mieszkańców, którzy nie zawsze chcą się integrować z tą społecznością i nawet z najbliższymi sąsiadami. To jest problem, ale to wymaga czasu i tego, żeby dzieci chodziły razem do szkoły, a rodzice spotykali się na wywiadówkach, na placach zabaw, w przestrzeniach publicznych. Myślę, że tworzenie wspólnoty jest znacznie trudniejsze niż budowanie infrastruktury, gdzie oczywiście wciąż mamy braki, ciągle potrzebujemy jej więcej i budujemy więcej, ale to w jakiejś perspektywie możemy zaplanować



Centrum Michałowic przed przebudową



Obecny wygląd Urzędu Gminy

i pieniądze w końcu się na to znajdują. Natomiast budowa wspólnoty to zadanie miękkie, niewymierne, niełatwe w realizacji, bo trudno określić efekty czy kolejne kroki. Staramy się to robić od lat, choćby przez to, że tworzymy przestrzenie publiczne w różnych miejscowościach. Nawet najmniejsze place zabaw czy boiska to są miejsca, gdzie ludzie mogą się spotkać. Działania kulturalne typu pikniki, imprezy, cała działalność centrum kultury i bibliotek właśnie m.in. temu mają służyć, żeby ta wspólnota się integrowała. Wszelkie działania w obrębie odkrywania przeszłości także budują tożsamość i dumę z miejsca zamieszkania.

**AR:** Ale z drugiej strony nic na siłę, bo życie jest takie piękne, że każdy w wolnym kraju może sobie wybrać takie, jakie mu pasuje. Nie możemy też wchodzić nikomu do domu, ciągnąc za uszy i mówić: „musisz się z nami bratać”. Nie musisz! Chcesz tu mieszkać, podoba ci się, w porządku. Często jest tak, że mieszkańcy utożsamiają się z gminą Michałowice i są zadowoleni z życia tutaj, ale nie chodzą na zebrania wiejskie ani na pikniki, bo im to do niczego nie jest potrzebne. Mieszkają tu także ludzie, którzy bardzo ciężko pracują i chcą być incognito, choć w swoich środowiskach postrzegani są jako zacne osoby. Każdy chce mieć trochę prywatności, więc tu-

taj taką prywatność może znaleźć. A poczucie wspólnoty? Myślę, że jakiegoś już jest w naszej gminie. Wszystko zależy od ludzi, od tego, czy są liderzy. Tak jak w rodzinie – jeśli nie ma kogoś, kto będzie chciał robić spotkania rodzinne, kto będzie wszystkich zapraszał, to rodzina się rozpada.

**R: Członkami wspólnoty samorządowej są z mocy prawa wszyscy mieszkańcy jednostki samorządu terytorialnego. W jaki sposób w naszej gminie mogą oni wpływać na władzę gminy, komunikować się z nimi, formułować oczekiwania i wychodzić z inicjatywą, czyli brać czynny udział w samorządzie?**

**AR:** W każdy możliwy, bo jesteśmy w małej społeczności. Na co dzień mam mnóstwo telefonów od mieszkańców, na ulicy spotykają mnie w wielu miejscach, zawsze rozmawiamy, komunikacja jest prosta. Mnóstwo ludzi do mnie przychodzi. Dyżury są w poniedziałki, ale przychodzą, jak są w urzędzie, nie tylko na dyżury. Każdy ma możliwość porozmawiania z wójtem czy zastępcą, jesteśmy na to otwarci. Po to tu jesteśmy, żeby rozmawiać. Nie odgradzamy się od naszych mieszkańców. Jesteśmy małą gminą.

**JS:** Nawet nie trzeba się umawiać, tylko wystarczy zapytać w sekretariacie i jeśli tylko nie mamy jakiegoś spotkania, to swoje sprawy możemy przerwać i porozmawiać.

**R: Nasza gmina podążyła za nowoczesnym trendem stworzenia tzw. trzeciej przestrzeni dla mieszkańców, którą jest biblioteka i centrum kultury – serce gminy, miejsce spotkań. Takie miejsca powstają zarówno w najbardziej nowoczesnych państwach skandynawskich, ale i w biednych dzielnicach, gdzie uznano, że są one cenniejsze dla rozwoju lokalnej społeczności niż kolejny kilometr kanalizacji. To przykład nowoczesnego trendu w działaniach samorządowych. Czy na świecie pojawiają się jeszcze inne trendy, którymi warto się inspirować?**

**AR:** Mnie się zawsze marzyły samorządy stabilne, poukładane i przewidywalne, okrzepłe

demokracje, na jakie patrzyłem na zachodzie Europy. Nie było tam żadnej aktywności, a polityka państwa w stosunku do samorządów też była ugruntowana. Nie było takich wielkich zaawansowań, jak u nas, gdzie ciągle mamy niespodzianki, bo zawsze czegoś nowego możemy się spodziewać po naszym Rządzie. W Niemczech czy we Francji rola i odpowiedzialność samorządów jest tak naprawdę różna. We Francji czasem jedna wieś to samorząd. Podobało mi się takie spokojne działanie. Na wsiach, wcale nie biednych, niekoniecznie wszyscy żądali, żeby im zrobić drogę czy oświetlenie, bo się cieszyli tym, że mają drogę z kamyczków, po której samochody nie pędzą. Dużo czasu spędzałem na takich wsiach. Nikt tam nie mówił, że XXI wiek, a tu nie ma jeszcze asfaltu na drodze, a u nas takie głosy się pojawiają.

**JS:** Te nowe trendy często wykuwają się w miastach, w metropoliach, dopiero stamtąd promieniuje naokoło. My jednak jeszcze jesteśmy na takim etapie, że musimy nadganiać infrastrukturę. Ciągłe jest potrzeba budowy chodników kanalizacji, dróg. Ponieważ jednak staramy się rozwijać wielofunkcyjnie, nie koncentrować się tylko na jednym obszarze, ale obserwować, co się dzieje na świecie, to na pewno najbliższe lata czy dziesięciolecia to będzie wspomniana już ochrona środowiska, dążenie do coraz większych przestrzeni zielonych, do coraz lepszego powietrza, coraz lepszej wody, do przeciwdziałania suszy, do tego, żeby energię czerpać z odnawialnych źródeł energii. To robimy już teraz, realizując duży projekt montażu OZE w budynkach naszych mieszkańców, dofinansowany z funduszy unijnych, czy wymieniając kotły. Inny trend, który będzie się pojawiał, to kwestia mobilności. Będziemy próbowali się przesiadać z samochodów prywatnych na komunikację publiczną, rowery, hulajnogi, choćby dlatego, że Kraków jest coraz trudniejszy do poruszania się samochodem. Mamy plany w perspektywie kilku lat, żeby zmienić siatkę połączeń naszej komunikacji i dowozić ludzi do przystanków kolei metropolitarnej, które mają powstać na osiedlu Piastów czy przy cmentarzu w Batowicach. Stamtąd będzie można się dostać do centrum Krakowa czy w inne punkty miasta w kilka minut.

**AR:** Mam przed oczami szwajcarską miejscowość pod Zurychem, gdzie gmina kupiła do składania cały plac zabaw i mieszkańcy się schodzili popołudniami po pracy całymi rodzinami i składali. W Polsce od razu sąsiad z naprzeciwka by dzwonił, że gdzie inspekcja pracy, gdzie certyfikat, że to skandal, bo on płaci podatki i gmina ma wszystko robić.

**R:** Ale są u nas czyny społeczne. Mieszkańcy Prawdy sprząkali teren pod nowy plac zabaw, później spotykali się, żeby go wspólnie posprzątać.

**JS:** To ciekawa inicjatywa. Budując te place zabaw, też taką mieliśmy nadzieję, że one będą potem na utrzymaniu mieszkańców, ale takie czyny nieczęsto się zdarzają. Ważny jest lider społeczności, który ogłosi takie spotkanie, podzwoni. Niektóre miejscowości mają szczęście do takich liderów, inne nie. Nieczęsto ludzie biorą odpowiedzialność za przestrzeń wspólną, publiczną. Zamykają się w swoich domach i pięknie mają wykoszone wokół, ale co za płotem, to już nie bardzo mają na uwadze. Nie chcą poświęcić tych 5 minut, żeby wykoszyć chaszcze między płotem a drogą, tylko dzwonią do gminy że to teren gminny, więc obowiązek gminy. Owszem, tak, tylko że gmina ma 150 km dróg i żeby realizować takie drobne działania, musi przesunąć zasoby kadrowe i finansowe z innych obszarów. A przecież dużo jest dziedzin, gdzie mieszkańcy niewielkim wysiłkiem mogliby zadbać o wspólną przestrzeń publiczną też dla swojego dobra, bo widzą ją z okna i korzystają. Warto pamiętać o czynach społecznych, w jakie mieszkańcy angażowali się w latach 80. i 90. Nie było wodociągów, gaziociągu, telefonów. Dziś często rdzenni mieszkańcy przypominają nowym mieszkańcom: „to my budowaliśmy własnymi rękami, wy się do tego przyłączacie bezpłatnie”. Ludzie brali odpowiedzialność za działania na rzecz rozwoju gminy te 30 lat temu, wtedy inicjatywa i chęć działania wydawały się większe niż dziś.

**R:** Warto więc pamiętać, że oprócz przestrzeni prywatnej jest też przestrzeń wspólna. Powiedzieliśmy o nowych projektach inwe-

stycyjnych. Czy są jeszcze jakieś priorytety na najbliższy czas?

**AR:** Priorytetem jest woda, nie kanalizacja, lecz woda, bo w Polsce susza jest coraz większa, więc przede wszystkim trzeba zapewnić wodę w kranach. Mamy szansę teraz na podpisanie umów w ramach PROW-u na 2 duże zbiorniki retencyjne na wodę pitną. To jest priorytet na najbliższe 2-3 lata. To są największe inwestycje, przedszkole i te dwa zbiorniki.

**R:** Czy obserwują Panowie energię płynącą od społeczności lokalnej? Czy przyszłość samorządu maluje się w różowych barwach? Jest szansa na dobrych liderów społecznych?

**AR:** Myślę, że w naszej gminie barwy są już bardzo różowe w porównaniu do innych gmin. Coraz więcej ludzi chce tu przybywać. Komunikacyjnie sytuacja polepszy się zdecydowanie, bo powstanie S7 i północna obwodnica. Ceny działek będą rosły znacznie, komfort życia cały czas się poprawia, dostępność do większości rzeczy praktycznie mamy. Ja nie widzę specjalnie zagrożeń, co by się tu miało takiego wydarzyć. Pracy nie brakuje i jeśli ktoś jest chętny do pracy, to zawsze ją sobie znajdzie.

**JS:** Rozmawialiśmy, że ludzie nie zawsze się angażują, ale mimo wszystko na przestrzeni tych ostatnich lat zainteresowanie sprawami publicznymi rośnie. Jak już mieszkańcy zagospodarują sobie własną przestrzeń prywatną, to coraz bardziej zaczynają się przyglądać i coraz więcej formułują oczekiwań. Z jednej strony to wymagające dla samorządowców, bo mamy coraz więcej różnych głosów i oczekiwań, z drugiej – to cenne, że ludzie się interesują, chcą zabrać głos, czasami coś doradzić, choć częściej ponarzekać. Ale to, że rośnie aktywność i zaangażowanie, jest na pewno korzystne.

**R:** Dziękuję za rozmowę.

Rozmawiała: Sylwia Senisson



**ULTRA SOLEM** **FOTOWOLTAIKA**

- Doradztwo i audyt energetyczny
- Projektowanie i montaż instalacji fotowoltaicznej
- Pomoc w dokumentacji niezbędnej do uzyskania dofinansowania 5000 zł z programu „Mój Prąd”

**Bądź niezależny**

 [ultrasolem.pl](http://ultrasolem.pl)  **603-764-401**

Ul. Warszawska 73  
32-086 Węgrzce



 **GABINET STOMATOLOGICZNY**  
GÓRNA WIEŚ, UL. GRANICZNA 108

Zakres Usług	Dlaczego warto?
<ul style="list-style-type: none"><li>• Specjalistyczne leczenie kanałowe pod mikroskopem</li><li>• Stomatologia Zachowawcza</li><li>• Protetyka</li><li>• Chirurgia Stomatologiczna</li><li>• Stomatologia Estetyczna</li><li>• Wybielanie Zębów</li><li>• Leczenie w sedacji dożylniej</li></ul>	<ul style="list-style-type: none"><li>• Główny lekarz: specjalista endodoncji z ponad 10-letnim stażem</li><li>• Doskonała jakość leczenia</li><li>• Bezpośredni kontakt z lekarzem również poza godzinami pracy (pomoc w nagłych przypadkach)</li><li>• Koszty leczenia znane z góry i niezmiennie</li><li>• Czynne również w soboty</li></ul>

 **+48 530 530 289**

Prosimy o każdorazowe, telefoniczne umawianie terminów wizyt

a-dent.net | [dentystamichalowice.pl](http://dentystamichalowice.pl)



## Czytelnicy w Michałowicach najlepsi w powiecie

W maju otrzymaliśmy z Wojewódzkiej Biblioteki Publicznej w Krakowie wskaźniki działalności bibliotek powiatu krakowskiego w 2019 r. Wynika z nich, że czytelnicy z naszej gminy okazali się najlepsi. Potwierdzają to dane dotyczące liczby zarejestrowanych czytelników oraz wypożyczonych książek.

Drodzy Czytelnicy! To dzięki Wam zajmujemy pierwsze miejsca w zestawieniach. Dziękujemy Wam za to, że jesteście z nami w dobrych i złych chwilach.

Bibliotekarki BPGM



W czerwcu znów ruszyły zajęcia fitness w CKiP!

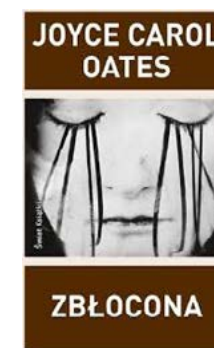
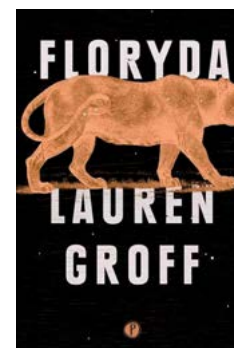
Grafik dostępny na [www.wMichalowicach.pl](http://www.wMichalowicach.pl)

## Czytelnicy biblioteki polecają

„Floryda” Lauren Groff – to zbiór mrocznych opowiadań z kojarzącego się zupełnie inaczej zakątka świata. Naturalistyczny mrok przyrody, otoczenia, ludzkich losów, psychiki.

„Zbłocona” Joyce Carol Oates – to historia kobiety, której życie zaczęło się w błocie. Cudem uratowana idzie przez życie, ciągnąc za sobą ten bagaż przeszłości. Osiąga sukces, ale nie ma sukcesu bez kontaktu z błotem. W tle społeczne i polityczne problemy współczesnej Ameryki.

„Służące do wszystkiego” Joanny Kuciel-Frydryszak – dobrze udokumentowana opowieść o tej XX-wiecznej formie niewolnictwa. O kobietach traktowanych gorzej od przedmiotów, poniżanych i wykorzystywanych na wszelkie sposoby. Niestety mentalność ich „właścicieli” jest wciąż w Polsce obecna.



Wiesław Bejda  
Dyskusyjny Klub Książki

Agencja Ubezpieczeniowa  
**Marian Baran**



- ▶ ubezpieczenia komunikacyjne OC, AC i pakietowe
- ▶ ubezpieczenia budynków oraz mieszkań
- ▶ obowiązkowe i dobrowolne ubezpieczenia rolnicze oraz upraw z dopłatą Skarbu Państwa
- ▶ ubezpieczenia firm oraz floty pojazdów firmowych
- ▶ ubezpieczenia OC zawodowe oraz w życiu prywatnym
- ▶ ubezpieczenia zawodów medycznych
- ▶ ubezpieczenia na życie oraz ochrony prawnej
- ▶ Assistance
- ▶ korzystne pakiety ubezpieczeń



tel. 602 755 431

Zniżki dla posiadaczy Karty Dużej Rodziny

[www.marianbaran.pl](http://www.marianbaran.pl)

Karta stałego klienta  
Częściowy zwrot gotówki na konto z każdej polisy!

Zapraszamy do naszych punktów



Michałowice, ul. Graniczna 18.....pon-piątek: 8.00-20.00, sobota: 8.00-14.00

Jerzmanowice 383.....poniedziałek-czwartek: 8.00-16.00, piątek: 8.00-12.30

Bolechowice 338.....piątek: 13.00-18.00

# Laptopy dla uczniów

Trwająca od marca sytuacja epidemiczna w Polsce zrewolucjonizowała wiele dziedzin życia, stawiając nowe wyzwania w zakresie m.in.: korzystania z usług służby zdrowia, załatwiania spraw urzędowych czy zapewnienia równego dostępu do edukacji. Dzieci i młodzież to bodaj najliczniejsza grupa, która odczuła w sposób dotychczas niespotykany skutki pandemii.

Z dnia na dzień codzienna organizacja nauki zmieniła diametralnie swoją formę. Było to wyzwanie dla uczniów, ale także dla ich rodziców i nauczycieli. Wyzwanie o tyle duże, że obok zapewnienia warunków do skutecznego przyswajania wiedzy nierzadko rodzice musieli stawać się bardziej niż zwykle mentorami dla swoich dzieci, a nauczyciele dbać o motywację i zaangażowanie równe temu podczas zajęć prowadzonych w sposób bezpośredni, oswajając przy tym nowoczesne technologie.

Czynnikiem decydującym o powodzeniu zdalnego nauczania był oczywiście sprzęt. Zdarzały się sytuacje, w których sprzęt musiał być współdzielony – z jednego laptopa musiało korzystać choćby dwoje dzieci lub rodzic pracujący w domu. Stąd inicjatywa Urzędu Gminy Michałowice w zakresie pozyskania finansowania na zakup laptopów dla uczniów, u których wystąpił taki problem. **Dwukrotnie złożony został wniosek o sfinansowanie zakupu sprzętu – w programie „Zdalna szkoła” pozyskano 70 tys. zł, a w programie „Zdalna szkoła+” – 55 tys. zł.** Liczymy na to, że dzięki tej inicjatywie uzyskamy **pozytywny wpływ na rozwój kompetencji dzieci, ich umiejętności uczenia się oraz radzenia sobie w nowych sytuacjach.**

Projekty realizowane były przez Centrum Projektów Polska Cyfrowa. W ramach pozyskanych środków do tych uczniów szkół podstawowych prowadzonych przez Gminę Michałowice, któ-



rzy mieli problemy z realizacją zajęć wynikające z dostępności sprzętowej, trafiło dotychczas **70 laptopów**. Zostały one wypożyczone uczniom, a po ponownym otwarciu szkół będą służyć jako pomoc dydaktyczna.

Działanie jest finansowane ze środków Europejskiego Funduszu Rozwoju Regionalnego w ramach Programu Operacyjnego Polska Cyfrowa na lata 2014-2020, Oś I Powszechny dostęp do szybkiego internetu.

Działanie 1.1 Wylimitowanie terytorialnych różnic w możliwości dostępu do szerokopasmowego internetu o wysokich przepustowościach – ZDALNA SZKOŁA i ZDALNA SZKOŁA+.

*Ewelina Jednaka-Dąbrowska*  
Kierownik Referatu Rozwoju Gospodarczego



Zakup sfinansowany w ramach realizacji projektu pn. „Zdalna Szkoła – wsparcie Ogólnopolskiej Sieci Edukacyjnej w systemie kształcenia zdalnego” współfinansowanego ze środków Europejskiego Funduszu Rozwoju Regionalnego w ramach Programu Operacyjnego Polska Cyfrowa na lata 2014-2020.

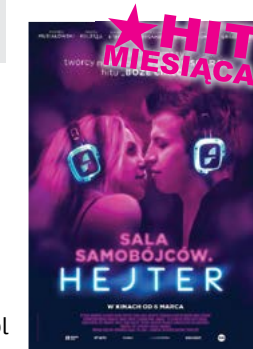
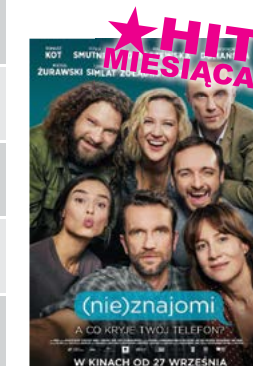
# REPERTUAR

## lipiec 2020



Dzień	Godzina	Film	Bilet
03.07	PIĄTEK	18:00 <b>Jak zostać czarodziejem</b> <small>Animowany, przygodowy, komedia, Meksyk, Wielka Brytania, 7 lat, 1h33min</small>	Bilet: 6 zł dziecko, 8 zł dorosły
03.07	PIĄTEK	20:00 <b>(Nie)znajomi</b> <small>Fabularny, komediodramat, Polska, 16 lat, 1h39min</small>	<b>HIT MIESIACA</b> Bilet 9 zł
10.07	PIĄTEK	18:00 <b>Playmobil. Film</b> <small>Animowany, Francja, Kanada, USA, 7 lat, 1h34min</small>	<b>HIT MIESIACA DLA DZIECI</b> Bilet 8 zł dziecko 9 zł dorosły
10.07	PIĄTEK	20:00 <b>Sala samobójców. Hejter</b> <small>Film sensacyjny, Polska, 15 lat, 2h10min</small>	<b>HIT MIESIACA</b> Bilet 9 zł
17.07	PIĄTEK	18:00 <b>Agent kot</b> <small>Animowany, Belgia, Niemcy, 7 lat, 1h28min</small>	Bilet 8 zł dziecko 9 zł dorosły
17.07	PIĄTEK	20:00 <b>Heavy trip</b> <small>Fabularny, muzyczny, komedia, Finlandia, Norwegia, 16 lat, 1h30min</small>	Bilet 8 zł
24.07	PIĄTEK	18:00 <b>Paskudy. Ugly dolls</b> <small>Animowany, film dla dzieci, Chiny, Kanada, USA, 7+, 1h23min</small>	Bilet 8 zł dziecko 9 zł dorosły
24.07	PIĄTEK	20:00 <b>1800 gramów</b> <small>Fabularny, Polska, 12 lat, 1h36min</small>	<b>HIT MIESIACA</b> Bilet 9 zł
31.07	PIĄTEK	18:00 <b>Mia i biały lew</b> <small>Familijny, przygodowy, Francja, 12 lat, 1h34min</small>	Bilet 6 zł dziecko 8 zł dorosły
31.07	PIĄTEK	20:00 <b>Janis</b> <small>Biograficzny, muzyczny, USA, 12+, 1h39min</small>	Bilet 8 zł

Zapraszamy również na bajkowe poranki we wtorki – repertuar na 2 stronie okładki.



[www.Michalowicach.pl](http://www.Michalowicach.pl)

Cena biletów: 8 zł / 9 zł – dorośli, 6 zł – dziecko. Bilety do nabycia w CKiP, kontakt tel. 535 029 009

# REPERTUAR

## sierpień 2020



Dzień	Godzina	Film	
07.08	PIĄTEK	18:00	<b>Misja Yeti</b> Film dla dzieci, Kanada, 7 lat, 1h21min Bilet 6 zł dziecko 8 zł dorosły
07.08	PIĄTEK	20:00	<b>Mayday</b> Komedya, Polska, 15 lat, 1h54min ★HIT MIESIACA Bilet 9 zł
14.08	PIĄTEK	18:00	<b>Odlotowy nielot</b> Animowany, Belgia, Islandia, 7 lat, 1h19 min Bilet 6 zł dziecko 8 zł dorosły
14.08	PIĄTEK	20:00	<b>Niezwykła podróż fakira, który utknął w szafie</b> Komedya, Francja, Indie, Belgia, Singapur, USA, 13 lat, 1h32min Bilet 8 zł dorosły
21.08	PIĄTEK	18:00	<b>Za niebiskimi drzwiami</b> Fantasy, dla młodzieży, Polska, 12 lat, 1h33min ★HIT MIESIACA DLA DZIECI Bilet 8 zł dziecko 9 zł dorosły
21.08	PIĄTEK	20:00	<b>Yuli</b> Biograficzny, Hiszpania, Kuba, Niemcy, Wielka Brytania, 12 lat, 1h51min Bilet 8 zł
28.08	PIĄTEK	18:00	<b>Rabusie fistaszków</b> Animowany, film dla dzieci, familijny, Izrael, Polska, USA, 7 lat, 1h18min Bilet 6 zł dziecko 8 zł dorosły
28.08	PIĄTEK	20:00	<b>Jestem najlepsza. Ja, Tonya</b> Biograficzny, dramat sportowy, USA, 16+, 1h54min ★HIT MIESIACA Bilet 9 zł



CENTRUM KULTURY I PROMOCJI  
W MICHAŁOWICACH

www.wMichalowicach.pl

Cena biletów: 8 zł / 9 zł – dorośli, 6 zł – dziecko. Bilety do nabycia w CKiP, kontakt tel. 535 029 009

## Rekordowa liczba ofert na budowę przedszkola

W otwartym przetargu na budowę Przedszkola Samorządowego w Michałowicach swoje oferty złożyły 22 przedsiębiorstwa z terenu kilku województw. To rekord.

Jeszcze nigdy w historii zamówień publicznych gminy Michałowice postępowanie przetargowe nie cieszyło się takim zainteresowaniem firm. W budżecie gminy na przedmiotowy kontrakt zapewniono prawie 8,9 mln zł. Ceny ofertowe wahają się od 7,7 mln do 11,5 mln zł. Obecnie trwa proces weryfikacji dokumentacji.

Jarosław Sadowski

Zastępca Wójta Gminy Michałowice



**LUCCY**  
PODKRAKOWSKIE  
CENTRUM OGRODNICZE

Masłomiąca, ul. Choinkowa 44  
tel. 12 285 84 44

więcej na: [www.luccy.pl](http://www.luccy.pl) oraz [facebook](https://www.facebook.com/luccy)

## e-Naukobus Centrum Nauki Kopernik zdalnie w Szkole Podstawowej w Więclawicach Starych

Reagując na obecne potrzeby szkół, zespół specjalistów Centrum Nauki Kopernik, w ramach Programu „Nauka dla Ciebie”, stworzył zajęcia e-Naukobus i e-Planetobus. To interaktywne spotkania prowadzone na żywo przez doświadczonych edukatorów. To jednocześnie okazja, by odkryć naukową pasję bez wychodzenia z domu.

Zajęcia to nie tylko pokaz. Ich forma pozwala uczniom na rozmowę i zadawanie pytań prowadzącym oraz samodzielne wykonywanie prostych eksperymentów. W piątek 5 czerwca 2020 r. uczniowie naszej szkoły wzięli udział w tych wyjątkowych zajęciach online. Temat naszych zajęć to „Próżnia przy stole”. Podczas spotkania uczniowie poznawali tajniki różnych dziedzin nauki. Edukatorzy przy pomocy eksponatów z wystawy „Eksperymentuj!” zaprezentowali dzieciom różnorodne zagadnienia naukowe. Uczniowie mieli możliwość eksperymentowania, wysuwania hipotez oraz ich weryfikowania.

Największym zainteresowaniem cieszyło się doświadczenie (którego nie mogą powtórzyć samodzielnie) – implozja puszek. Uczestnicy zajęć zostali zapoznani z pojęciem ciśnienia atmosferycznego. Wykonali również szereg eksperymentów, które pozwalały ocenić jego skutki. Propozycja CNK e-Naukobus to nie-



wątpliwie ciekawa propozycja i inspiracja do dalszych działań. Może teraz zaprosimy cały e-Naukobus do naszej szkoły?

*Anna Słowikowska*

Nauczyciel fizyki i matematyki w SP w Więclawicach Starych

## Szkoła wdzięczna patronce

Z okazji zbliżających się imienin patronki naszej szkoły i przypadającego w tym roku Jubileuszu 20-lecia nadania szkole imienia św. Jadwigi Królowej uczniowie przygotowali prace plastyczne.

Z prac została przygotowana wystawa „Nasza Patronka”, którą można podziwiać w Sanktuarium św. Jakuba Apostoła w Więclawicach Starych, do którego przynależy nasza szkoła. Chętni uczniowie pomimo trudnej sytuacji epidemicznej nagrali hymn szkoły. Dziękujemy uczniom i rodzicom za pomoc i zaangażowanie.

*Justyna Tarnawska*

Nauczyciel katecheta w SP w Więclawicach Starych



## Historia jednego zdjęcia

Kwiaty na werandzie, otwarta książka, bujna zieleń wokół. Chwila zamknięta w jednym zdjęciu z zasobów Michałowickiego Archiwum Społecznego. Każde takie ujęcie snuje swoją opowieść. Inny czas, inni bohaterowie, tylko miejsce to samo – przestrzeń, którą wspólnie zamieszkujemy – nasze miejsce.

Prezentowane poniżej zdjęcie aktualnie wisi na ścianie więclawickiej plebanii i przedstawia właśnie ten budynek. Plebanię otacza drewniany płot. Ceglane słupy ogrodzenia i brama dotrwały do naszych czasów w praktycznie niezmiennym stanie.

Na werandzie plebanii siedzi ksiądz i coś czyta (być może brewiarz). Na prawo od plebanii widać zabudowania gospodarcze, kryte strzechą. Fotograf stał w miejscu obecnego wjazdu do szkoły. Cichym bohaterem zdjęcia jest, niewidoczny na pierwszy rzut oka, chłopiec stojący pod drzewem w lewym, dolnym rogu fotografii.

Zdjęcie jest znakomitej jakości i w przybliżeniu można dostrzec wiele szczegółów, nawet kwiaty w oknach plebanii. Takie świetne zdjęcia na

początku XX wieku robił w okolicach Więclawic Antoni Strumiłło i być może to właśnie on jest autorem opisywanej fotografii.

Wydaje się, że zdjęcie zostało zrobione około 1910 roku. Księdzem siedzącym na werandzie mógł być wówczas Michał Wroński, który przebywał w więclawickiej parafii w latach 1899-1944. Nową, murowaną plebanię wybudowano w Więclawicach w roku 1903 według projektu Karola Maksymiliana Knausa.

W naszym Michałowickim Archiwum Społecznym, który mogą Państwo oglądać na stronie [www.michas.org.pl](http://www.michas.org.pl), zdjęcie to można odnaleźć pod sygnaturą Mf.41.1.

*Jarosław Sadowski*

Zastępca Wójta Gminy Michałowice



# Młodziejowice – kolebka aktywnych ludzi

Mieszkańcy Młodziejowic wyróżniają się dużą aktywnością i podejmują szereg działań na rzecz lokalnej społeczności. Wiele inicjatyw i wydarzeń mających na celu lepszą integrację mieszkańców i budowanie poczucia przynależności do swojej małej społeczności wpisało się już na stałe w kalendarz.

## Dla wspólnego dobra

Już w pierwszych dniach pandemii mieszkanki Młodziejowic podjęły inicjatywę szycia maseczek ochronnych. *Chęć niesienia pomocy i czynienia dobra wyzwala w nas potrzebę działania i niepozostawania biernym w obliczu zagrożenia. Panie Krystyna Drabik, Janina Karpierz i Ewa Koziańska uszyły kilkaset maseczek dla mieszkańców Młodziejowic, które trafiły do wszystkich potrzebujących – mówi radna Aneta Szydłowska. Jak podkreśla sołtys Młodziejowic Karol Chwał: Dzieją się u nas rzeczy miłe i potrzebne. Można na nas liczyć. Sołtys i radna Młodziejowic przekazywali mieszkańcom maseczki, również te pozyskane z GOPS.*

## Aktywni harcerze ZHP Szczepu im. Tadeusza Strumiłło z Młodziejowic

W Młodziejowicach mieszka 9 czynnych instruktorów ZHP Szczepu im. Tadeusza Strumiłło, którzy pełnią funkcje na wszystkich szczeblach struktury ZHP w Małopolsce od Komendy Chorągwi poprzez Komendę Hufca i Komendę Szczepu. Harcerze prowadzą drużyny przy szkole w Michałowicach, Więclawicach



i Raciborowicach, a także reprezentują Chorągiew Krakowską w całej Małopolsce, będąc członkami Drużyny Sztandarowej.

W ostatnim czasie instruktorzy ZHP Szczepu im. Tadeusza Strumiłło zostali wolontariuszami w ramach akcji ZHP „Małopolscy Harcerze Pomagają – STOP KORONAWIRUSOWI,” podejmując szereg działań na rzecz mieszkańców Małopolski, zwłaszcza osób starszych i chorych, którym pomagają w codziennych zakupach i innych czynnościach życia codziennego.

*Od ponad 30 lat harcerze nieprzerwanie organizują wypoczynek dla dzieci i młodzieży z terenu naszej gminy. Przez wiele lat nasi instruktorzy wychowali wiele pokoleń świadomych, aktywnych i zaangażowanych obywateli, którym nie jest obce dobro drugiego człowieka. W ramach Programu Operacyjnego Pomoc Żywnościowa 2014–2020 nasi instruktorzy we współpracy z GOPS Michałowice pomogli także w rozwiezieniu 9 ton produktów żywnościowych dla około 200 osób potrzebujących z terenu naszej gminy – mówi Radna Aneta Szydłowska.*

Harcerze cały czas podnoszą swoje kwalifikacje, a obecnie biorą udział w projekcie „POWER 1.4”, gdzie uczestniczą w szkoleniach ratowników medycznych, wodnych oraz kursach żeglarskich. W bieżącym roku Szczep Strumiłło będzie obchodził 50-lecie swojego istnienia, mamy nadzieję, że zaplanowane uroczystości uda się zorganizować jesienią.

## Inicjatywy lokalnej społeczności

Dzięki zaangażowaniu wielu mieszkańców i wzajemnej życzliwości w Młodziejowicach organizowane są letnie pikniki rodzinne. *Pikniki*



*są bardzo dobrą okazją do lepszego poznania się i integracji, kobiety pieką ciasta, przygotowują sałatki i inne lokalne specjały, a mężczyźni zajmują się przygotowaniem terenu i całym zapleczem technicznym. Młodzież pomaga w całym przedsięwzięciu, zazwyczaj prowadząc gry i zabawy dla najmłodszych. Każdy stara się coś wnieść od siebie i zaangażować się w przygotowanie. Bardzo cieszy nas fakt, że nasi nowi mieszkańcy chętnie integrują się z lokalną społecznością i coraz częściej sami wychodzą z różnymi inicjatywami, powoli powstaje u nas również Koło Gospodyń Wiejskich – mówi radna Aneta Szydłowska.*

W Młodziejowicach organizowany jest również Dzień Babci i Dziadka, atmosfera tych spotkań jest bardzo rodzinna i coraz więcej seniorów bierze w nich udział. Dla najmłodszych co roku odbywają się Mikołajki i Dzień Dziecka. *Staramy się zmieniać formułę tych uroczystości, aby była ona atrakcyjna i stanowiła niespodziankę dla uczestników. Był już teatrzyk, warsztaty podróżnicze, występy magika, w ubiegłym roku ze względu na remont świetlicy skorzystaliśmy*



*z uprzejmości Centrum Kultury i Promocji w Michałowicach, organizując Mikołajki w lokalnym Kinie za Rogiem, oprócz tego w poprzednich latach organizowane były świąteczne warsztaty tematyczne oraz język angielski dla dzieci – dodaje radna.*

Mieszkańcy z przyjemnością uczestniczą w wycieczkach. W zeszłym roku udało się zwiedzić Wrocław, wcześniej Kalwarię Zebrzydowską i Wadowice, oprócz tego organizowane były wyjazdy do kina, zwiedzano Centrum Jana Pawła II. Mieszkańcy wzięli również udział w warsztatach w Opactwie Benedyktynów w Tyńcu.

## Klub Senior + „Zawsze Młodzi”

Gminny Ośrodek Pomocy Społecznej w Michałowicach w latach 2019-2020, reprezentując Gminę Michałowice, uzyskał dofinansowanie w ramach Programu Wieloletniego Senior+ na lata 2015–2020.



Świetlica o powierzchni ok. 80 m<sup>2</sup> została kompleksowo wyremontowana – posiada 2 duże sale, osobne łazienki, w tym jedną dostosowaną dla osób niepełnosprawnych, kuchnię oraz wyposażenie: nowoczesne meble, sprzęt audiowizualny oraz artykuły niezbędne do funkcjonowania i prowadzenia zajęć.

Głównym celem projektu **Klub Senior+ „Zawsze Młodzi”** jest aktywizacja, integracja i edukacja środowiska osób starszych w gminie Michałowice. Aby to osiągnąć, utworzono Klub



zować mieszkańców do działania na rzecz celów o charakterze dobra wspólnego.

Klub Seniora „Zawsze Młodzi” w Młodziejowicach funkcjonuje od stycznia tego roku, spotkania odbywają się trzy razy w tygodniu. W ramach organizowanych zajęć prowadzone są: warsztaty rękodzielnicze, które obejmują m.in.: decoupage, florystykę, filcowanie, szydełkowanie; zajęcia komputerowe, dzięki którym seniorzy będą mogli bez problemu poruszać się w przestrzeni nowych technologii; zajęcia ruchowe m.in. nordic walking oraz gimnastyka usprawniająco-profilaktyczna; warsztaty zdrowego stylu życia oraz kulinarne dające możliwość przygotowywania posiłków z uwzględnieniem zasad racjonalnego żywienia; zajęcia społeczne rozwijające w seniorach postawy prospołeczne oraz inspirujące do aktywnego spędzania czasu i angażujące seniorów w działania na rzecz lokalnej społeczności. Seniorzy będą również wyjeżdżać na wycieczki oraz do kina i teatru.

Redakcja

dla 20 osób i zaplanowano bogatą ofertę warsztatów, zajęć, wycieczek i spotkań. Uczestnictwo w Klubie Senior+ będzie okazją do rozwoju swoich pasji i otwierania się na nowe doświadczenia. Będzie to wyjątkowe miejsce, które pozwoli skutecznie integrować i aktywi-

## Sukces 14-latka w wirtualnej Formule 1

W maju mieszkaniec naszej gminy 14-letni Tomasz Poradzisz wziął udział w esportowym evenie wraz z kierowcami prawdziwej Formuły 1. W doborowej stawce zajęli 3. miejsce. Wydarzenie to było oglądane przez około 175 tys. ludzi na całym świecie za pośrednictwem kanałów internetowych. W wyścigu Le Mans 24 virtual, który odbył się w połowie czerwca, drużyna Tomka zajęła 13 miejsce, ale była też przez pewien czas na prowadzeniu.



**TP:** Zasadniczo wystarczy komputer z dostępem do internetu, ale w celu wejścia na wyższy poziom musimy zainwestować w odpowiedni sprzęt. Mam na myśli kierownicę z pedałami podłączone do komputera. Technologia jest na tyle zaawansowana, że potrafi oddawać (np. poprzez wibrację kierownicy) realne odczucia z jazdy, niczym w prawdziwym aucie. Niektóre z nich są używane nawet przez profesjonalnych zawodników wyścigowych w ramach dodatkowego treningu. Ceny takich zestawów wahają się od kilkuset do kilku tysięcy złotych.

**R: Opowiedz, jak to się stało, że zostałeś zauważony i zaproszony do dużego wyścigu „Not The Australian Grand Prix”?**

**TP:** Prawie rok temu podpisałem kontrakt z brytyjskim, profesjonalnym zespołem esportowym – Veloce Esports. To właśnie oni stali za tym przedsięwzięciem, a z racji tego, że jestem ich zawodnikiem – zostałem zaproszony, aby reprezentować esportową część stawki. Było to niezapomniane przeżycie, z jednej strony możliwość rywalizacji z gwiazdami prawdziwej Formuły 1 (Lando Norris – kierowca McLaren Renault) albo piłki nożnej (Thibaut Courtois – bramkarz Realu Madryt), z drugiej – liczba oglądających na różnych platformach internetowych sięgnęła prawie 300 tysięcy.

**R: Czy można się z takich zawodów przesiąść do prawdziwej wyścigówki czy to zupełnie coś innego?**

**TP:** Jest to kwestia sporna i ciężko jednoznacznie na to odpowiedzieć. Moja specjalność, a więc oficjalna gra F1 2020 nie jest najlepszym odwzorowaniem rzeczywistości pod względem fizyki jazdy, ale za to zyskała największą

**Redaktorka GGM: Skąd się wzięło Twoje zainteresowanie Formułą 1 i od kiedy bierzesz udział w wirtualnych zawodach?**

**Tomasz Poradzisz:** Zaczęło się w 2010 roku, kiedy miałem 5 lat. W F1 świetnie prezentował się Robert Kubica, więc naturalnie wyścigi oglądałem głównie dla niego. Niestety, fatalny wypadek przerwał jego karierę, a to przełożyło się na stratę mojego zainteresowania na kilka lat. Do oglądania Formuły 1 wróciłem trzy lata temu, a w ślad za tym postanowiłem sprawdzić się w wirtualnych wyścigach. To był taki nagły i silny impuls.

**R: Na czym polega simracing, czyli wirtualne wyścigi? Trzeba mieć jakiś specjalny sprzęt czy wystarczy zwykły komputer i internet?**

**SERWIS**  
**AGD**  
**LAPTOPÓW**  
**KOMPUTERÓW**  
**TV LED LCD PLAZMA**

**TOMASZ KOZIŃSKI TECHNIC**  
**696 903 904**

**BM&Partner**  
*Twoje centrum kominkowe*

tel 12 419 55 22

- KOTŁY 5 KLASA I EKODESIGN, EKOGRUSZEK, PELLET I GAZOWE
- KOMINKI • STOLARKA • KAMIEŃ NATURALNY

parapety  
schody  
blaty

**info@bmpartner.pl**

**Doradztwo techniczne**  
**Sprzedaż**  
**Montaż**

tel. 509 412 789, 506 414 089  
 Kraków, ul. Wrocławska 62  
**www.bmpartner.pl**

ul. Warszawska 17, 32-091 Michałowice  
 tel. 12 387 00 68, mobile: +48 509 412 789  
 e-mail: info@bmpartner.pl



popularność. Z kolei są też inne platformy, takie jak iRacing czy rFactor 2, gdzie odwzorowanie realiów jest na tyle duże, że bazują na nich symulatory warte miliony dolarów. Reasumując – przesiadka jest możliwa i udowodniło to kilku kierowców, ale wciąż nie jesteśmy na etapie, na którym simracing w 100% odtwarza rzeczywistość. Może kiedyś...

**R: Twój tata kibicuje Ci w wyścigach wirtualnych, jednak nie chciałby, żebyś przesiadł się na prawdziwy tor, bo to ekstremalny, bardzo niebezpieczny sport. A Ty chciałbyś się przesiąść, gdybyś miał taką możliwość? Chciałbyś swoją przyszłość w jakiś sposób związać ze sportami samochodowymi?**

**TP:** Oczywiście! Nic nie zastąpi prawdziwej jazdy z ekstremalnymi prędkościami i przeciążeniami. Jeśli chodzi o przesiadkę, to wątpię, że kiedykolwiek do tego dojdzie. Jest to po prostu zbyt trudne i kosztowne, wejście do serii wyścigowych, nawet go-kartowych, to wydatki rzędu dziesiątek tysięcy złotych. Moim celem jest dojście do poziomu, na którym jazda wirtualna stanie się nie tylko pasją, ale również źródłem utrzymania. Wierzę, że jest to możliwe.

**R: W wywiadzie dla portalu esportmania mówisz, że Twoim idolem jest George Russell – brytyjski kierowca wyścigowy, który rozpoczął swoją karierę w Formule w wieku 16 lat. Za co go podziwiasz?**

**TP:** Najbardziej chyba za jego twardy charakter. Pierwszy sezon w Formule 1 spędził w najgorszym zespole w stawce, nie mając szans na

pokazanie swojego potencjału. Jego rywale, których pokonał w poprzednim sezonie w serii juniorskiej (w której zespoły dysponują jednakowymi samochodami), dostali się do lepszych zespołów i mogli się wykazać, walcząc nawet o podium, podczas gdy Russell jechał z tyłu stawki. Pomimo tego George pozostał pozytywnym i ciężko pracującym zawodnikiem. I to naprawdę podziwiam.

**R: Czy Kubica wciąż jest dla Ciebie wzorem?**

**TP:** Oczywiście, jego powrót po fatalnym wypadku w 2011 r. to coś niesłychanego. Co prawda od strony wyników sportowych nie wyszedł mu najlepiej, ale trzeba docenić Roberta za ciężką pracę, dzięki której powrócił do królowej motorsportu, po tym, jak prawie stracił rękę.

**R: Jak można zacząć swoją wirtualną przygodę na torze wyścigowym?**

**TP:** Czas pandemii to idealny moment na rozpoczęcie swojej przygody. Na początek nie potrzebujemy sprzętu za tysiące złotych, rozsądne wybory od marek takich jak Logitech i Thrustmaster zaczynają się od kwot sięgających kilkaset złotych. Do tego konsola lub komputer, który sprostą symulacji wyścigowej i możemy zaczynać. Jeżeli spodoba nam się taka rozrywka i zaczniemy naprawdę się rozwijać, wtedy można myśleć o kierownicach z wyższej półki.

**R: Czy dużo czasu poświęcasz swojemu hobby?**



**TP:** Tak, aby utrzymać się na wysokim poziomie, potrzebuję ogromnej ilości treningu. Mówimy tu o kilku godzinach dziennie, szczególnie od czasu wybuchu pandemii – większość z nas przebywa w domu i poziom drastycznie wzrósł. Nawet tydzień bez jazdy czy treningu to ogromna strata.

Ważną częścią treningu jest poszukiwanie optymalnych ustawień pojazdu, które przekładają się na tempo jazdy i to jest dosyć mozolne. Chodzi tu np. o kąt nachylenia przedniego skrzydła bolidu albo nachylenie podłogi. Niewielkie zmiany w tym względzie pozwalają na urwanie kilku dziesiątych sekundy na jednym okrążeniu, a to jest bardzo dużo i decyduje o wyniku sportowym.

Istotnym elementem jest również aktywność w social mediach (Twitter, Youtube i zwłaszcza Twitch). Szczególnym wyzwaniem jest transmi-

nowanie na żywo swoich występów w wyścigach bądź treningach. Wymaga to pewnej podzielności uwagi, ale na szczęście na większości torów są długie proste, więc wtedy można to w miarę pogodzić.

**R: Czy poza wyścigami masz jeszcze inne zainteresowania?**

**TP:** Już sam simracing wypełnia mój czas, a dochodzi do tego nauka. Stąd też na inne aktywności pozostaje mi niewiele czasu. Niemniej w wolnym czasie zdarza mi się bawić w montowanie filmów.

**R: Dziękuję za rozmowę.**

Opracowanie: Redakcja



Pragniemy zaprosić Państwa na wirtualny spacer do ogrodu pełnego kolorów i dźwięków. Centrum Kultury i Promocji w Michałowicach we współpracy z malarką Małgorzatą Karp-Soją i muzykiem Jarosławem Besterem przygotowuje wystawę online. Efekty już wkrótce zaprezentujemy na naszej stronie oraz w mediach społecznościowych.

# SATISME INSTYTUT URODY

medycyna estetyczna/ kosmetologia  
stylizacja rzęs/ makijaż permenentny

- \* wypełnianie zmarszczek kwasem hialuronowym 690 zł
- \* powiększanie/ korekta kształtu ust 690 zł
- \* botoks 2 okolice 700 zł
- \* osocze bogatopłytkowe 3 partie 750 zł
- \* zabiegi pielęgnacyjne na twarz od 100 zł
- \* stylizacja rzęs od 170 zł
- \* więcej na [www.satisme.pl](http://www.satisme.pl) i na naszym facebooku

WĘGRZCE ul. Warszawska 15  
tel. 798 433 344  
[satisme.bibice@gmail.com](mailto:satisme.bibice@gmail.com)



PIT, VAT, ZUS, GUS,  
KPIR, KADRY I PŁACE

WILCZKOWICE, UL. JAWOROWA 74  
KRAKÓW, UL. SZAFIROWA 8

tel. 501 263 415 lub 607 533 060  
[biuro.rachunkowe.mk@interia.pl](mailto:biuro.rachunkowe.mk@interia.pl)

## BIURO RACHUNKOWE

● ZAPRASZAMY DO WSPÓŁPRACY FIRMY  
Z OKOLIC MICHAŁOWIC I KRAKOWA

● MOŻLIWA WSPÓŁPRACA ZDALNA I ODBIÓR  
DOKUMENTÓW OD KLIENTA

NASZĄ FIRMĘ TWORZĄ KSIĘGOWE Z WIELOLETNIM DOŚWIADCZENIEM  
W ZAKRESIE SZEROKO POJĘTEJ KSIĘGOWOŚCI

## KONKURS FOTOGRAFICZNY

MASZ SWOJEGO ULUBIONEGO ZWIERZAKA? POKAZ GO!

# Cyknij fotkę zwierzakowi

... i prześlij nam na adres:  
[redakcja@ckip.com.pl](mailto:redakcja@ckip.com.pl)

Przedłużony  
do 30 lipca!

Najciekawsze zdjęcia  
nagrodzimy!

Regulamin znajdziesz na  
[www.wMichalowicach.pl](http://www.wMichalowicach.pl)

CENTRUM KULTURY I PROMOCJI  
W MICHAŁOWICACH

## Leśna akcja

W kwietniu mieszkańcy naszej gminy zorganizowali sprzątnięcie lasu w Michałowicach. Akcja została ogłoszona w mediach społecznościowych. Początkowo planowano wspólne sprzątnięcie, jednak z powodu pandemii mieszkańcy brali udział w akcji indywidualnie. Posprzątnięte śmieci zostały zgromadzone w workach w umówionym miejscu i odebrane przez firmę współpracującą z gminą. Cieszymy się, że mieszkańcy dbają o wspólną przestrzeń i zachęcamy wszystkich do podejmowania takich inicjatyw.

Redakcja



## Zbiórka dla medyków

W czasie pandemii Sołectwo Raciborowice wraz z OSP Raciborowice zorganizowały zbiórkę dla medyków. Mieszkańcy chętnie przekazywali środki: ręczniki, papier toaletowy, rękawiczki jednorazowe, mydła, a z produktów spożywczych: wodę mineralną, słodycze, kawę i herbatę. Mieszkanka Raciborowic podarowała medykom dużą partię płynu do dezynfekcji.

Zebrane dary zostały przekazane do 5. Wojskowego Szpitala Klinicznego przy ul. Wrocławskiej oraz do Domu Pomocy Społecznej w Prusach.

Redakcja





## „Edukatorka” – oferta warsztatów

Niezmiernie miło nam jest poinformować, iż pod koniec kwietnia Stowarzyszenie Korona Północnego Krakowa złożyło do weryfikacji przez Urząd Marszałkowski Województwa Małopolskiego kolejny projekt grantowy, tym razem z zakresu edukacji i ekologii (zadania dotyczące wzmocnienia kapitału społecznego, w tym przez podnoszenie wiedzy społeczności lokalnej w zakresie ochrony środowiska i zmian klimatycznych, także z wykorzystaniem rozwiązań innowacyjnych).

Wspomniany projekt to efekt 15 mini projektów grantowych złożonych przez organizacje pozarządowe z terenu 5 podkrakowskich gmin (Igołomia-Wawrzeńczyce, Kocmyrzów-Luborzyca, Michałowice, Wielka Wieś i Zielonki). Aktualnie nasza oferta jest weryfikowana przez UMWM i jeśli wszystko przebiegnie pomyślnie, bezpłatne szkolenia i warsztaty będą realizowane w latach 2020-2021. Wachlarz szkoleń jest bardzo szeroki i różnorodny: od warsztatów muzycznych, sztuki ludowej, rękodzieła, artystyczno-ekologicznych po zajęcia z bezpieczeństwa ruchu drogowego, genealogii, popularyzacji nauk ścisłych czy kreowania postaw proekologicznych i wiele innych. Każdy znajdzie coś dla siebie.

Przypomnijmy, że grant będzie realizowany w ramach podziałania „Wsparcie na wdrażanie operacji w ramach strategii rozwoju lokalnego kierowanego przez społeczność”, objętego Programem Rozwoju Obszarów Wiejskich na lata 2014–2020 z udziałem środków Europejskiego Funduszu Rolnego na rzecz Rozwoju Obszarów Wiejskich).

Szczegółowe informacje na temat projektu i naszych innych działań znajdują Państwo na stronie internetowej [www.koronakrakowa.pl](http://www.koronakrakowa.pl) oraz w biurze Stowarzyszenia pod adresem: remiza OSP – ul. W. Szomańskiego 1, 32-091 Zagórzycze Dworskie.

Stowarzyszenie Korona Północnego Krakowa



„Europejski Fundusz Rolny na rzecz Rozwoju Obszarów Wiejskich: Europa inwestująca w obszary wiejskie”

# GARAGE SALE!

## WYPRZEDAŻ GARAŻOWA

6 WRZEŚNIA 2020, G. 10.00-14.00

PLAC PRZED BUDYNKIEM BIBLIOTEKI

NA ZGŁOSZENIA „GARAŻOWCÓW” CZEKAMY DO 31 SIERPNIA!  
INFORMACJE I ZGŁOSZENIA: CKIP, TEL. 535 029 009

UDZIAŁ W GARAGE SALE JEST BEZPŁATNY.  
ILOŚĆ MIEJSC JEST OGRANICZONA!

TO CO DLA CIEBIE NIEPRZYDATNE,  
MOŻE SPODOBAĆ SIĘ KOMUŚ INNEMU!  
PRZYWIĘŻ ZE SOBĄ WSZYSTKO!!!



CENTRUM KULTURY I PROMOCJI  
W MICHAŁOWICACH

[www.wMichalowicach.pl](http://www.wMichalowicach.pl)

ZAPRASZAMY!



## Defibrylator w centrum Więclawic

Na budynku wikarówki w centrum Więclawic pojawił się ogólnodostępny defibrylator, którego zakup został sfinansowany z środków funduszu sołeckiego na 2020 rok. Dzięki niemu każdy mieszkaniec będzie mógł w prosty sposób udzielić pomocy w nagłych sytuacjach i uratować komuś zdrowie, a nawet życie.

Defibrylator został zainstalowany w specjalnej skrzyni ochronnej przekazanej przez Zarząd OSP Więclawice, która zabezpiecza urządzenie przed niekorzystnymi warunkami atmosferycznymi. Na elewacji umieszczona jest tablica informacyjna o umiejscowieniu AED wraz z algorytmem postępowania na wypadek wystąpienia „Nagłego Zatrzymania Krążenia”. Otwarcie skrzyni jest bardzo proste – wystarczy pociągnąć obudowę i mamy możliwość pobrania AED, które w torbie transportowej ma elektrody dla dorosłych i dzieci.

Po otwarciu obudowy włączy się alarm, który sygnalizuje pobranie urządzenia. Pierwotnie montaż skrzyni z AED zaplanowany był na elewacji remizy OSP Więclawice, lecz w trakcie konsultacji wykazano, że budynek „wikarówki” jest miejscem zdecydowanie bardziej strategicznym, gdyż znajduje się w ścisłym centrum blisko kościoła i szkoły podstawowej. Dzięki wyrażeniu zgody na montaż przez księdza proboszcza Ryszarda Honkisa skrzynia została zamontowana właśnie w tym miejscu.



AED na wikarówce to drugie tego typu urządzenie w Więclawicach. Pierwsze AED, zakupione przez OSP Więclawice w 2012 r., znajduje się na wyposażeniu średniego samochodu gaśniczego MAN i jest przewożone do działań ratowniczo-gaśniczych.

Wkrótce przygotowany zostanie plan przeprowadzenia bezpłatnych szkoleń dla mieszkańców, na które już teraz zapraszam. W tym miejscu chciałbym serdecznie podziękować wszystkim tym z Państwa, którzy podpisali się pod wnioskiem o zakup AED.

Maciej Podymkiewicz

## Podziękowanie

Serdecznie dziękuję Paniom: Bogumile Gryglik, Aleksandrze Calik, Edycie Czyż, Władysławie Czyż, Alicji Klich i Edycie Rusinek za zaangażowanie się w szycie maseczek dla mieszkańców swojej miejscowości.

Pragnę podziękować również Panu Wójtowi Gminy Michałowice Antoniemu Rumianowi za sfinansowanie materiałów potrzebnych do szycia maseczek.

Zaangażowanym Paniom oraz wszystkim Mieszkańcom życzę dużo zdrowia!

Sołtys Górnej Wsi Elżbieta Cielecka

CHCESZ  
SPRZEDAĆ, KUPIĆ,  
WYNAJAĆ NIERUCHOMOŚĆ,  
POTRZEBUJESZ POMOCY ?

ZADZWOŃ  
+48 502-168-404

Twój lokalny doradca ds. nieruchomości  
Małgorzata Dąbrowska



Angel Estate

WIĘCEJ NIŻ BIURO NIERUCHOMOŚCI  
www.angelestate.pl

## INSTALACJE / SERWIS TELEWIZJI SATELITARNEJ ORAZ NAZIEMNEJ

- DOMOFONY
- KONTROLA DOSTĘPU
- TELEWIZJA SATELITARNA
- TELEWIZJA CYFROWA DVB-T
- USŁUGI ELEKTRYCZNE
- MONITORING
- INSTALACJE ALARMOWE



Zadzwoń i dowiedz się więcej...

Instalator – Andrzej Wysocki

**609 321 289**

SATTECH  
ul. Parkowa 55  
32-091 Mastomiąca

www.sattech-krakow.pl

Oglądaj telewizję w jakości FullHD już dziś!

## ZGŁOŚ SWOJĄ NIERUCHOMOŚĆ

515-120-344 [www.geo-consulting.pl](http://www.geo-consulting.pl)

GEO  
CONSULTING



specjalizacja gm.: Michałowice,  
Zielonki, Wielka Wieś, Zabierzów



aktywna promocja ofert



filmy z lotu drona



doradztwo przy  
podziale działek



wysoka skuteczność  
działania



znajomości lokalnego  
ryнку nieruchomości

## SZYBKA SPRZEDAŻ GRUNTÓW I DOMÓW

## MICHAŁOWICE ul. Krakowska 4a

zjazd vis a vis pomnika w Michałowicach

# Pupil

GABINET WETERYNARYJNY

504 44 22 55

REHABILITACJA ZWIERZĄT

504 44 22 99

SALON PIELĘGNACJI ZWIERZĄT

504 44 22 55

SKLEP ZOOLOGICZNY

504 44 22 55

FUNDACJA Serce Dla Pupila

608 66 55 04

www.Pupil-24.eu

# Lejdis

SALON KOSMETYCZNY

504 44 11 88

SALON FRYZJERSKI

504 44 55 33

MAKIAŻ PERMANENTNY

608 66 55 04

TATUAŻE I PIERCING

608 66 55 04

www.SalonLejdis.eu

# Brilliant



## Bezpieczne wakacje w szkole językowej

Ul. Graniczna 85 | 32-087 Bibice

- ▶ PÓŁKOLONIE JĘZYKOWE DLA DZIECI W WIEKU 5 - 11 LAT
- ▶ WARSZTATY WYRÓWNAWCZE DLA DZIECI W WIEKU 11 - 15 LAT
- ▶ KONWERSACJE DLA MŁODZIEŻY I DOROSŁYCH
- ▶ LEKCJE INDYWIDUALNE STACJONARNIE I ONLINE

Sprawdź szczegóły na naszej stronie internetowej,  
oraz na Facebook'u:

Brilliant Szkoła Językowa

[www.szkolabrilliant.pl](http://www.szkolabrilliant.pl)

[biuro@szkolabrilliant.pl](mailto:biuro@szkolabrilliant.pl)

+48 503791391



**Elixir**  
SPA  
*Day*

Bądź piękna  
tego lata

Endermologia Primell

Fala radiowa Dermafrequency 3D

Masaż bańką chińską

Pakiet modelujący

Masaż miodem

ul.Graniczna 235, Wola Zachariaszowska

tel. 12 388-51-56

[www.elixirdayspa.pl](http://www.elixirdayspa.pl)

**HENNA  
GRATIS\***

\* - z tym kuponem przy każdym zabiegu na ciało,  
promocja obowiązuje do 31.08.2020r.